

ØSTSJÆLLANDS MUSEUM
ÅRSBERETNING 2013

Indhold

1. ARBEJDSGRUNDLAG OG FORMÅL	3
1.1 FORMÅL	3
1.2 ANSVARSOMRÅDE.....	3
1.2 MISSION OG VISION	3
1.3 STRATEGI OG ARBEJDSPLAN	4
1.4 TILSKUD	5
1.5 SAMARBEJDE	6
2. SAMLINGEN	7
2.1 INDSAMLING.....	7
2.2 REGISTRERING	9
2.3 UDLÅN.....	10
3. KONSERVERING, MAGASIN OG BEVARING	10
3.1 KONSERVERING.....	10
3.2 MAGASIN	11
3.3 BEVARING STEVNSFORT	11
3.4 DEN KOLDE KRIGS BYGNINGSARV	12
3.5 STEVNS KLINT SOM KANDIDAT TIL UNESCO VERDENSARV	12
3.6 KULTUR- OG NATURFORVALTNING	14
4. FORSKNING OG UNDERSØGELSER	16
4.1 UNDERSØGELSER OG FORSKNING - NATURHISTORIE	16
4.2 UNDERSØGELSER OG FORSKNING – DEN KOLDE KRIG.....	17
4.3 UNDERSØGELSER OG FORSKNING – KALKENS KULTURHISTORIE.....	17
5.0 FORMIDLING	17
5.1 SAMLEDE BESØGSTAL	17
5.2 SKOLETJENESTE.....	18
5.3 FORMIDLING KOLDKRIGSMUSEUM STEVNSFORT	20
5.4 FORMIDLING GEOMUSEUM FAXE	22
5.5 FORMIDLING STEVNS KLINT	27
5.6 FORMIDLING LL. HEDDINGE RYTTERSKOLE	32
5.7 FORMIDLING HASLEV MUSEUM.....	32
5.8 FORMIDLING ANDRE STEDER	34
5.9 ELEKTRONISK FORMIDLING	35
5.10 PUBLIKATIONER	36

5.11 MARKEDSFØRING	38
5.12 HJEMMESIDE	42
6. BYGNINGER OG UDENDØRSAREALER	43
6.1 BYGNINGER – ØSTSJÆLLANDS MUSEUM/STEVNS MUSEUM.....	43
6.2 BYGNINGER – GEOMUSEUM FAXE	43
6.3 BYGNINGER – KOLDKRIGSMUSEUM STESVNSFORT	43
6.4 BYGNINGER – HASLEV MUSEUM	43
6.5 BYGNINGER – RASMUS SVENDSENS SKOLE	43
6.6 BYGNINGER – LL. HEDDINGE RYTTERS KOLE	43
6.7 BYGNINGER – MANDEHOVED/STEVNS NATURCENTER.....	44
7. INVENTAR OG MATERIEL.....	44
8. ORGANISATION	44
9. PERSONALE	45
9.1 PERSONALEOVERSIGT	45
9.2 FRIVILLIGE	48
9.3 ARBEJDSMILJØ	48
9.4 KURSER / SEMINARER / ÅRSMØDER / KONFERENCER.....	49
9.5 MEDLEMSKAB AF BESTYRELSER M.V.	52

1. ARBEJDSGRUNDLAG OG FORMÅL

Østsjællands Museum er en selvejende institution. Museet er et statsanerkendt naturhistorisk og kulturhistorisk museum efter museumslovens § 15.

1.1 FORMÅL

Museet skal gennem indsamling, registrering, bevaring, forskning og formidling inden for sit ansvarsområde virke for sikringen af Danmarks natur- og kulturarv og belyse:

- forandring, variation og kontinuitet i menneskers livsvilkår indenfor nyere tids kulturhistorie
- naturen, dens udvikling, nutidige miljø og samspillet med mennesket

Museet skal gøre samlingerne tilgængelige for offentligheden og stille dem til rådighed for forskningen samt udbrede kendskabet til resultatet af såvel museets egen forskning som anden forskning baseret på museets samlinger.

1.2 ANSVARSOMRÅDE

Museet har kulturhistorisk ansvarsområde i Stevns og Faxe kommuner og naturhistorisk ansvarsområde i Stevns, Faxe, Vordingborg, Køge, Solrød og Greve kommuner.

1.2 MISSION OG VISION

Museets mission:

Østsjællands Museum driver og udvikler museumsvirksomhed med lokalt udgangspunkt i relevant lokalt, nationalt og internationalt perspektiv.

Museumsvirksomheden har baggrund i indsamling, dokumentation og bevaring af vidnesbyrd indenfor museets kerneområder: kalkens geologi, kalkens kulturhistorie og Den Kolde Krig tillige med den almene lokale natur og nyere tids kulturhistorie med henblik på at bevare natur- og kulturarv og på at fastholde, skabe og formidle viden.

Museet vision er vores mål for fremtiden:

Museet skaber forundring over og nyt perspektiv på livet og historien for alle gennem forskningsbaserede historier fortalt levende og vedkommende med udgangspunkt i autentiske lokaliteter.

Museet skaber, faciliterer og fastholder viden om den særegne lokale natur- og kulturarv i nationalt og internationalt perspektiv i formaliserede samarbejder med relevante museer og forskningsinstitutioner.

Museet indgår aktivt i videnscentre omkring museets tre lokalitetsbestemte satsningsområder:

- Kalkens geologi
- Den Kolde Krig
- Kalkens kulturhistorie

Museet er kendt for høj kvalitet indenfor de museumsfaglige arbejdsområder og for at arbejde målrettet, innovativt og med entusiasme.

Museet danner videnskabelig og formidlingsmæssig basis for Stevns Klint som UNESCO Verdensarv.

1.3 STRATEGI OG ARBEJDSPLAN

Museets strategi har hidtil været præsenteret i museets arbejdsplan, som udarbejdes hvert fjerde år senest i 2010 gældende fra 2011-2014. I 2013 er udarbejdet en præsentation af museets strategier i en række separate dokumenter med det formål at synliggøre disse på en måde, så de lever op til Kulturstyrelsens krav, samt at få indføjet de ændringer, der løbende er sket siden udarbejdelsen i 2010, således at vi kan præsentere en revideret strategi for både forskning, bevaring, formidling og en samlet strategi for hele museets virksomhed.

Dokumenterne afspejler således de satsningsområder og konkrete initiativer, som allerede er fastlagt i museets arbejdsplan for perioden 2011-2014 og er på enkelte punkter suppleret og udvidet, således at dokumentet afspejler museets aktuelle strategi.

I arbejdsplanen tager museets aktivitet udgangspunkt i områdets autentiske lokaliteter, og fokuserer på de tre kerneområder, der alle rummer et nationalt og/eller internationalt perspektiv: Kalkens geologi (kandidat til UNESCO verdensarv), Kalkens kulturhistorie samt Den Kolde Krig med udgangspunkt i Stevnstort.

Arbejdsplanen kan ses som en direkte fortsættelse af museets stramme prioritering i den seneste planperiode, hvor museet har undergået en målrettet specialisering og en betydelig forsknings- og formidlingsmæssig opkvalificering. Museet er således rustet til et målrettet og specialiseret arbejde med afsæt i egnens særegne natur- og kulturhistorie i lokalt, nationalt og internationalt perspektiv.

Kulturstyrelsens kvalitetsvurdering af museet

Kulturstyrelsen foretog i 2013 en kvalitetsvurdering af Østsjællands Museum. Kvalitetsvurderingen er del af Kulturstyrelsens faste procedurer for kvalitetssikring på museet. Museets vedtægter, arbejdsplan, strategi og indrapportering til Danske Museer i tal og Kulturstyrelsens nationale brugerundersøgelser indgår som en del af vurderingsgrundlaget. Herudover besøger konsulenter fra Kulturstyrelsen museet. Under besøget deltog fra museet bestyrelsesformand Jens Carl Jørgensen samt museets ledelse Tove Damholt, Ilse Sørensen og Thomas Tram Pedersen. Fra Stevns Kommune deltog kulturudvalgsformand Mogens Haugaard og kulturchef Jane Sandgaard. Fra Faxe Kommune deltog udvalgsformand Martin Hillerup og kulturchef Benny Agergaard. Fra Kulturstyrelsen deltog Kathrine Lehmann og Hans-Henrik Landert. Programmet førte deltagerne forbi de fire museer: Geomuseum Faxe, Haslev Museum, Koldkrigsmuseum Stevnstort og Stevns Museum samt magasinet på Sofiendalskolen.

Kulturstyrelsen vurderer i kvalitetsvurderingen, at Østsjællands Museums opgavevaretagelse er meget tilfredsstillende. Kulturstyrelsen skriver videre, at museet arbejder målrettet med en kvalitativ udvikling af museet på baggrund af nedskrevne strategier for såvel den samlede virksomhed som de enkelte museumsfaglige opgaver. Museet har særligt de seneste år arbejdet med udvikling af og markeret sig med en klar faglig profil inden for kalkens geologi og kulturhistorie samt koldkrigshistorien, og har lagt og lægger fortsat væsentlige ressourcer i arbejdet med at få Stevns Klint optaget på UNESCOs Verdensarvsliste. Museet løser alle de museale opgaver på højt niveau. Museet er bevidst om, at det er en udfordring de kommende år at få skærpet museets faglige profil inden for det lokale nyere tids kulturhistoriske område og udfoldet særligt de forsknings- og formidlingsmæssige potentialer herved.

Under 10 % af de danske museer, der er blevet kvalitetsvurderet, har fået samme flotte vurdering.

Kulturstyrelsens samlede kvalitetsvurdering kan læses på styrelsens hjemmeside:

http://www.kulturstyrelsen.dk/fileadmin/user_upload/dokumenter/KS/institutioner/museer/Museumsdrift/Kvalitetsvurdering/Kvalitetsvurdering_af_OEstsjaellands_Museum.pdf.

1.4 TILSKUD

Ordinære tilskud

Østsjælland Museum modtog i 2013 statstilskud samt overførte tidligere amtstilskud fra Staten og kommunale tilskud fra Stevns og Faxe kommuner. De kommunale tilskud følger en samdriftsaftale med allonge. Tidligere har de faste tilskud ikke kunnet opretholde den faste drift. De to tilskudskommuner fra 2014 bevilget en forøgelse af det faste driftstilskud på samlet 1,2 mio. kr. pr år.

Ekstraordinære tilskud

Østsjælland Museum har i 2013 modtaget en lang række tilsagn om ekstraordinære tilskud. Disse generøse tilskud gør det muligt for museet at udføre en lang række væsentlige opgaver, som ikke kan løses inden for museets ordinære budget. Projekterne er beskrevet i følgende afsnit:

Nordea-fonden har givet tilsagn om støtte på kr. 6 mio. til formidlingsprojektet Stevns Klint+. Projektet startede 1. september 2010, og den sidste del af projektet blev afsluttet i 2013.

Augustinus Fonden har givet tilsagn om støtte på kr. 3,75 mio. til skoletjeneste på Koldkrigsmuseum Stevnsfort samt flerfaglige lejrskoletilbud. Projektet startede i 2011 og sidste del af projektet afsluttes i 2014.

Museet fik i december 2011 bevilget i alt 376.000 kr. fra Kulturarvsstyrelsens Rådighedssum til gennemførelse af projektet "Bombsikker - Byggeri til den ultimative konfrontation. En undersøgelse af byggeri i Danmark fra Den Kolde Krig med henblik på beskyttelse mod atomangreb". Projektet udføres af overinspektør, Thomas Tram Pedersen og afsluttes i 2014.

Arbejdet med at sikre en rammefortælling om Stevns Klint i form af en udstilling er videreført i et samarbejde med Roskilde Universitet støttet med kr. 300.000 af Region Sjælland og af Udviklingsgruppen Stevns Klint. Projektet er afsluttet i 2013.

Fra Kulturarvsstyrelsens Rådighedssum er modtaget tilsagn om bevilling kr. 204.000 til projektet "Hvirveldyr i Danientiden". Projektet udføres af museumsinspektør Jesper Milån og assisteres af geolog Jan S. Adolfssen. Projektet startede i 2012 og er afsluttet i 2013.

Fra Kulturarvsstyrelsens Rådighedssum er modtaget tilsagn om bevilling på kr. 186.644 til projektet "Kridtfossiler fra Stevns Klint". Det er et samarbejdsprojekt mellem Østsjælland Museum, Institut for Geovidenskaber og Naturressourcer, Københavns Universitet og Statens Naturhistoriske Museum af Anne Mehlin Sørensen. Projektet blev gennemført i 2013.

Kulturstyrelsen bevilligede tilskud til rejse til forskningsmøde om vulkaner, meteornedslag og massedød i London den 27.-29. marts 2013. I alt kr. 17.843 kr.

Rotary i Faxe donerede 17.000 kr. til indretning af en ny montre på Geomuseum Faxe.

Årets natur- og kunstudstilling i Fiskerhuset modtog hhv. 5.000 kr. og 4.000 kr. i økonomisk støtte fra Danske Banks og Nordea-fondens lokale afdelinger.

Østsjælland Museum indgik i 2013 i samarbejdsprojektet Learning Museum, der ledes af Museet for Samtidskunst og finansieres af Kulturstyrelsen. Til projektet har Østsjælland Museum modtaget kr. 14.974.

Koldkrigsmuseum Stevnsfort blev den 30. maj tildelt en pris på 10.000 kr. af Danmarks Marineforening i anledning af foreningens 100-års jubilæum som anerkendelse af museets formidling af Søværnets historie. Thomas Tram Pedersen deltog på museets vegne i prisoverrækkelsen i Holmens Kirke.

Stevns Brands Fond donerede kr. 60.000 til indkøb af fossilsamling.

Stevns Brands Fond donerede kr. 110.000 til udarbejdelse af fotobog om Faxe Kalkbrud. Bogen består af fotografier af Rudy Hemmingsen og tekster af Jesper Milån og Tove Damholt og udkom i december 2013.

NaturErhvervsstyrelsen gav på vegne af Ministeriet for By, Bolig og Landdistrikter tilsagn om tilskud under "nye arbejdspladser og attraktive levevilkår i landdistrikterne" til projektet "Fotobog Stevns Klint". Tilskuddet på kr. 69.000 giver mulighed for at afslutte projektet ved at trykke en version på engelsk.

1.5 SAMARBEJDE

Fortsat, styrket og udvidet samarbejde og arbejdsdeling er nøglebetingelser for at nå visionens mål. Dette gælder samarbejdet med universiteter, hovedmuseer og andre museer i Danmark og udlandet, undervisningsinstitutioner herunder skoler, kommunernes forvaltninger tillige med lokale frivilligorganisationer, turistorganisationer og erhvervslivet.

Østsjællands Museum indgår i forsknings- og formidlingssamarbejde omkring geologi med Institut for Geovidenskaber og Naturressourcer, Københavns Universitet. Derudover indgår museet i talrige uformaliserede faglige samarbejder med Statens Naturhistoriske Museum, Lunds Universitet, NaturBornholm, Geocenter Møns Klint og lokale amatørgeologiske klubber. Det geologiske forskningsarbejde foregår i løbende ad-hoc samarbejder med relevante nationale og internationale samarbejdspartnere og institutioner, der kan bidrage med relevant ekspertise.

Østsjællands Museum samarbejder med Museum Sydøstdanmark, som har det arkæologiske ansvar i Vordingborg, Faxe og Stevns kommuner. Der er desuden et samarbejde med Geocenter Møns Klint om faglig rådgivning.

Museet fortsatte i 2013 sit samarbejde med Koldkrigsmuseum Langelandsfort.

Museet har året igennem indgået i et tæt samarbejde under Kulturstyrelsen med bl.a. Øhavsmuseet, Statens Forsvarshistoriske Museum, Forsvaret og Beredskabsstyrelsen vedrørende styrelsens projekt omkring udpegning af nationale koldkrigsminder. Museet har i den forbindelse indgået i såvel projektets styregruppe som arbejdsgrupper. Projektet er afsluttet i 2013.

Museet deltager gennem Koldkrigsmuseum Stevnsfort fortsat i samarbejdet med International Cold War Initiative.

Museet indgår fortsat i et internationalt samarbejds- og forskningsprojekt projekt under ledelse af Arkitektskolen Århus Universitet omkring temaet "Closed Cities an Sites".

Museet samarbejder med forvaltningerne i Stevns og Faxe kommuner om lokalplanarbejdet og omkring bevaringsværdige bygninger. Museet gennemser alle byggesager og lokalplaner med fokus på bevaringsinteresser. Museet stiller endvidere sit gode lokalkendskab til rådighed for kommunens konsulenter i forbindelse med projekter om bydelsudvikling, politikker eller lignende.

I Stevns Kommune er der et samarbejde i gang med henblik på energirenovering af bevaringsværdige kalkstenshuse. Raadvad Center For Bygningsbevaring er i færd med at udarbejde et forprojekt.

Med hensyn til den lokale byggeskik huse af kalk har museet også indledt samarbejde med Landsforeningen for Bygnings- og Landskabskultur, der overvejer mulighederne for en forbedret bevaringsindsats.

Museet deltager i samarbejdet omkring Haslev Kulturnat. Hovedstøtten kommer fra Faxe Kommune, men arrangementet initieres og koordineres af en arbejdsgruppe bestående af Haslev Bibliotek, Haslev Museum og et varierende antal frivillige.

Lokalhistorisk Forening i Faxe Kommune samarbejder og støtter Haslev Museum ved forskellige arrangementer, blandt andet Haslev Kulturnat.

Lokalhistorisk Arkiv i Store Heddinge stiller gratis billedmateriale til rådighed for museets formidlingsprojekter. Museet afleverer arkivalier til arkivet, og bidrager til lokal vidensdeling.

I forbindelse med sitet Historisk Atlas samarbejder museet med lokale arkiver om beskrivelsen af lokaliteter. I fællesskab har museet haft ansat en historiker til at skrive til sitet for både museum og arkiv i begge tilskudskommuner.

I samlingsarbejdet samarbejdes med både lokale nabomuseer og specialmuseer, når genstande skal belyses yderligere eller kasseres.

Naturvejlederen Faxe er et treårigt projekt, som udføres i samarbejde mellem Østsjællands Museum og Faxe Kommune med tilskud fra Friluftsrådet. Indholdet af projektet bygger bl.a. på udvikling af lokale formidlingsløsninger for skoler i Faxe Kommune – et koncept der hedder "Naturambassadører", der uddanner og støtter lokale ildsjæle – samt på udvikling af natur- og kulturhistoriske tilbud til børnefamilier og turister. Formen er fortsat, at naturvejlederen er ansat på museet og derfra rykker ud til skoler og arrangementer i Faxe Kommune.

Naturvejlederen Faxe deltager i et tværkommunalt samarbejde mellem Faxe, Vordingborg og Næstved kommuner omkring et Friluftsrådsprojekt, kaldet "Naturrum ved Præstø Fjord". Naturvejlederen ved Præstø Fjord sidder med i projektets arbejdsgruppe, og deltager aktivt i den del af projektet, der vedrører formidling.

Østsjællands Museum indgår meget aktivt i samarbejdet omkring optagelse af Stevns Klint på UNESCOs liste over verdensarv, herunder også i samarbejdet om forvaltning og formidling. Museet har to pladser i Styregruppen Stevns Klint. Museet indgår i samarbejde med Stevns Kommune og Selskabet Højeruplund om udvikling af området.

Østsjællands Museum fortsatte i 2013 samarbejdet med Skoletjenesten på Sjælland og deltog fortsat i udviklingsprojektet Learning Museum, der sluttede ved udgangen af 2013.

2. SAMLINGEN

Museet fortsatte i 2013 sit omfattende arbejde med at målrette og opkvalificere sin opgavevaretagelse inden for sikringen af kultur- og naturarven gennem en lang række initiativer. Initiativerne omfattede blandt andet samlingsrevision, indsamling, digitalisering af registrering, bevaringstiltag og forbedringer af museets magasinforhold og kom i vid udstrækning til at markere museets arbejde hen over året.

I forbindelse med en status og revision af museets arbejdsplan for perioden 2011-14, udarbejdede museet en sammenfattende strategi for sikring af kultur- og naturarven inden for museets ansvarsområde. Den samlede strategi omfatter dels en række overordnede målsætninger for de enkelte opgaveområder inden for museets samlings- og planarbejde og dels en revision af de eksisterende arbejdsopgaver, så strategien afspejler museets aktuelle opgavesammensætning. Strategien vil i 2014 danne grundlag for formuleringen af en ny strategi på området for perioden 2015-2018.

2.1 INDSAMLING

Inksamling naturhistorie

Østsjællands Museum indsamler fossiler fra kridt og kalk i museets geografiske ansvarsområde. Indsamlingen sker gennem forskningsprojekter, undersøgelser og passiv indsamling, samt donationer fra privatpersoner.

Museet fik i 2013 doneret Alice Rasmussens meget fine fossilsamling. Thomas Hansen blev ansat til at gennemgå og registrere samlingen. Samlingen indeholder over 3.000 genstande.

Geomuseum Faxe fik doneret en større samling hjåttænder fra Danien, som Jan Schulz Adolfssen publicerer videnskabeligt.

Et medlem fra Fynske Fossilsamlere har doneret en større samling fossiler fra Faxe, hvoraf en stor del er fra den videnskabeligt vigtige "Næsekalk". Samlingen var veldokumenteret og nummereret.

Museet erhvervede i 2013 med fondsstøtte en kridtfossilsamling fra Sigerslev Kridtbrud indsamlet af Peter Bennicke.

Indsamling kulturhistorie (undtagen Den Kolde Krig)

På det kulturhistoriske område fokuseres museets indsamling på Kalkens kulturhistorie.

Museet fører en restriktiv indsamling og afviser derfor mange genstande. Ofte henvises givne til andre museer eller lokalhistoriske arkiver, der kunne have interesse i at modtage genstandene.

Der blev i 2013 modtaget et mindre antal genstande med relation til Stevns Fyr og redningsstationen. Der blev endvidere modtaget et mindre antal billeder med motiver fra Stevns Klint indenfor rammerne af museets dokumentationssamling på området.

Det væsentligste arbejde omkring indsamling og revision af museets almene kulturhistoriske samlinger bestod i fortsættelsen af den omfattende samlingsgennemgang og revision, som museet tidligere har indledt. Arbejdet blev særligt gennemført i årets første halvdel i museets magasiner på Stevns Museum og i Korngården og omfattede blandt andet en udskillelse af genstande fra samlingerne. I marts fik museet således tilladelse af Kulturstyrelsen til at udskille ca. 1.200 genstande. Disse genstande har været opbevaret i Højerup på museets side- og loftsmagasiner. Genstandene var enten dubletter, i meget dårlig stand eller med meget ringe proveniensoplysninger. Nogle genstande ønskedes tilbageleveret af giver, andre genstande fik nye hjem, fx på Post og Telemuseet og Greve Museum. Magasinerne i Højerup blev i løbet af året tømt, og arbejdet med samlingen fortsætter i udstillingen i Højerup.

Den kulturhistoriske samlingsgennemgang fortsatte hen over efteråret med henblik på revision, registrering og oprydning. Gennemgangen har haft særligt fokus på en gennemgang af udstillede genstande på Stevns Museum og Haslev Museum med henblik på kontrol af registreringsforhold, vurdering og retrospektiv digital registrering.

Sidst på året besluttede museet på baggrund af anbefalinger i Kulturstyrelsens kvalitetsvurdering at iværksætte en gradvis nedpakning af udstillede genstande på Stevns Museum med henblik på at forbedre opbevaringsforholdene for de pågældende genstande og forberede en omorganisering af udstillingen.

Indsamling Den Kolde Krig

Museet indsamler effekter med relation til Stevnsfort og andre militære myndigheder på Stevns under Den Kolde Krig. Museet koordinerer herunder sin indsamling med andre museer og særligt med Koldkrigsmuseum Langelandsfort.

Som led i museets indsamling af beretninger og dokumentationsmaterialer fra Den Kolde Krig er der gennemført en række interviews med tidligere aktører, ligesom der blev modtaget et større antal fotos og effekter med tilknytning til Stevnsfort og til øvrige militære tjeneststeder langs Stevns Klint. Herunder er der gennemført yderligere to omfattende videointerviews med tidligere tjenestegørende på Stevnsfort indenfor rammerne af et samarbejde med Koldkrigsmuseum Langelandsfort finansieret gennem en bevilling fra Kulturstyrelsens Hastesum.

Tilsvarende blev der året igennem foretaget en vis indsamling af effekter og dokumentationsmaterialer i tilknytning til Koldkrigsmuseum Stevnsforts beretningsindsamlingsprogram. Der er nu en fast bemanning i indsamlingsprogrammet, idet der hver tirsdag formiddag er frivillige, der tager imod tidligere tjenestegørende, laver interviews og indsamling af særligt billeder. Herunder er der blev fulgt op på en række kontakter til tidligere tjenestegørende, som har ønsket at bidrage med beretninger og andre materialer til museets samlinger.

Der blev hen over året foretaget en vis indsamling af effekter og dokumentationsmaterialer til museets formidlingssamling i tilknytning til Koldkrigsmuseum Stevnsholms udstilling i velkomstbygningen, terrænet og undergrunden og som støtte til museets efterårsferiearrangement.

Det blev i 2013 besluttet at optage en mængde materialer fra Stevnsholm i museets kulturarvssamlinger. Det drejer sig om forskelligt inventar og materiel, som blev overdraget museet ved dets etablering. Der er i alt tale om ca. 1.600 genstandsnumre, som optages under i alt 12 forskellige museumssager.

2.2 REGISTRERING

Registrering naturhistorie

Museet har året igennem – herunder indenfor rammerne af museets deltagelse i Kulturstyrelsens naturhistoriske råd – været i dialog med de øvrige naturhistoriske museer om etablering af et fælles registreringssystem. Der skete dog ingen endelig afklaring af spørgsmålet, og museet fortsatte derfor sin hidtidige registreringspraksis på området.

Anne Mehlin Sørensen afsluttede sin gennemgang og registrering af samlingerne af fossiler fra Stevnsholm, som museet tidligere har erhvervet fra Peter Bennicke. Ansættelsen var støttet af Kulturstyrelsen.

Registrering kulturhistorie

Nye indsamlede kulturhistoriske genstande fotograferes og registreres løbende i Regin. Alle museets registrerede sager er indberettet til Museernes Samlinger. Museet er dog blevet opmærksomt på, at der i samlingen fandtes et registreringsefterslæb fra gammel tid, og at der desuden ved digitaliseringen af blå kort de senere år er opstået fejl og mangler, der kan forstyrre brugen af Regin. Begge dele arbejdedes der i 2013 på at bringe på plads, således at samlingen vil være komplet registreret ved udgangen af 2014. For at kunne løse denne store opgave måtte museet tilføje registreringen flere ressourcer, og opgaverne er blevet varetaget af registrator Charlotte Benzon, museumsinspektør Helle Ålsbøl og overinspektør Thomas Tram Pedersen i samarbejde med registrator Inger Olsen og museumsassistent Lone Hee Thomsen.

I forbindelse med samlingsgennemgangen blev der særligt i efteråret gennemført en revision af registreringsoplysninger på de enkelte genstande, og kasserede genstande blev slettet fra Regin i henhold til Kulturstyrelsens anvisninger.

Under gennemgangen af sidemagasinerne i Højerup fandtes også ikke-registrerede genstande. Af disse er ca. 75 effekter taget i nummer, og dermed registreret i Regin. Resten er destrueret ifølge Kulturstyrelsens retningslinjer.

Museet fortsatte arbejdet med gennemgang af registreringer og digital retrokonvertering af samlinger på Haslev Museum. Herunder indledtes arbejdet med at overføre de genstande, som er udtaget til bevaring ved Østsjællands Museum til museets akronym i Regin. Overførslen omfatter oprettelsen af 15 nye museumssager til erstatning for de eksisterende mere end 100 sager, som genstandene hidtil har været fordelt på.

Den 27. november gennemførte revisionsfirmaet BDO sin årlige samlingsrevision. Museet fremfandt herunder de ti ønskede genstande på nær én og kunne tilsvarende fremvise registreringsoplysninger for de ønskede ti andre genstande. Museets indsats for at forbedre magasinforholdene blev i denne forbindelse positivt fremhævet. Revisionen gennemførtes på bare 3 timer med besøg på to magasiner.

Registrering Den Kolde Krig

Der blev i 2013 oprettet og implementeret en ny sagsstruktur for museets registrering af kulturarvssamlinger vedrørende Den Kolde Krig.

Gennemgang af samlinger vedrørende Koldkrigsmuseum Stevnstort, herunder adskillelse i de forskellige samlingstyper i samlingerne, blev indledt i forlængelse af gennemgangen af museets øvrige kulturhistoriske samlinger.

2.3 UDLÅN

Fossiler fra Stevns Klint og Faxe Kalkbrud er udlånt til såvel udstillingsmæssigt som forskningsmæssigt formål:

Ane Schrøder, Geologisk Institut, Københavns Universitet, har lånt fossiler fra næsekalken til brug i specialeafhandling.
Professor Andy Gale, University of Portsmouth har lånt 54 eksemplarer af ruer.
Ingemann Schnetler, Langå. Har lånt 15 eksemplarer af snegle.

Der blev i 2013 ikke direkte udlånt kulturhistoriske genstande fra museet til andre museer.

Et antal malerier af Niels Larsen Stevns, deponeret på Nordjyllands Kunstmuseum, er udlånt til Køge Skitsesamling. Malerierne blev forinden vurderet.

3. KONSERVERING, MAGASIN OG BEVARING

3.1 KONSERVERING

Museets konserverings- og bevaringsarbejder skete gennem hele 2013 også i nær tilknytning til museets samlingsrevision.

Konserveringscenteret i Næstved udarbejdede i foråret en omfattende konserveringsrapport for museet. Rapporten blev udarbejdet på grundlag af en gennemgang af alle museets udstillinger og magasiner og opstillede anbefalinger for håndtering, magasinering og udstilling af museets samlinger med henblik på at reducere nedbrydning. Rapportens anbefalinger blev henover efteråret 2013 omsat i en fornyet handleplan for konserveringsområdet, og en række akutte initiativer blev straks iværksat.

Konserveringsrapporten blev ved Kulturstyrelsens kvalitetsvurdering af museet forelagt som dokumentation og blev her fremhævet positivt for sin grundighed.

Med henblik på at sikre de bedst mulige opbevaringsbetingelser for museets samlinger og kunne handle på eventuelle forandringer indledte museet en månedlig monitoring og opfølgning i alle museets magasiner og udstillinger vedrørende klima, sikkerhed, bygningsskade, svamp og en række andre forhold. Monitoreringen skal sikre en rettidig indgriben i tilfælde af uheldsmæssigheder.

Der blev i foråret og sommeren gennemført en screening for skimmelsvamp i museets udstilling på Stevns Museum. Screeningen blev gennemført af Skandinavisk Biomedicinsk Institut, og påviste ingen sundhedsskadelige forekomster. Bevaringscenter Næstved rådgav på dette grundlag museet om håndteringen af genstande med forekomster af skimmelsvamp, som blev sammenfattet i en arbejdsbeskrivelse, som følges ved arbejder i museets samlinger i Højerup.

Museet udarbejdede i sommeren en ny og omfattende værdiredningsplan for alle museets opbevaringssteder som en del af museets reviderede katastrofeberedskab. Værdiredningsplanen blev udarbejdet i henhold til Kulturstyrelsens og ICOM's anbefalinger på området.

I forbindelse med samlingsgennemgangen blev et antal genstande fra side- og loftsmagasinerne i Højerup kørt til Bevaringscenter Næstved for at blive konserveret. Genstandene blev her frosset for at standse angreb af borebiller og herefter renses for skimmelsvamp.

Der blev gennemført en yderligere soignering og rengøring i museets udstillinger og magasiner af bevaringsmæssige hensyn. Tilsvarende blev et stort antal genstande på magasin ompakket og genopstillet.

Museet gennemførte i december yderligere tiltag på Stevns Museum med henblik på at forbedre opbevaringsforholdene for museets udstillede genstande. Herunder blev der efter flere undersøgelser af mulighederne monteret et stort affugtningssystem, som kan nedsætte luftfugtigheden i museet.

3.2 MAGASIN

Som led i museets generelle samlingsrevision og forbedring af bevarings- og sikringsforholdene for museets samlinger gennemførtes i 2013 en række omfattende tiltag omkring museets magasiner.

Et stort antal genstande blev samlet fra flere af museets mindre magasiner til hovedmagasinet Korngården, samtidig med at hovedmagasinet blev forbedret markant med enkle midler, så opbevaringsforholdene generelt blev forbedret for de opbevarede genstande. Arbejdet blev igangsat i 2012 og færdiggjort i 2013.

På magasinet i Korngården viste de i 2012 gennemførte tiltag med sektionering, affugtning og begrænsning af lysindfaldet samt en ompakning af genstande på yderligere reoler at have været succesfulde. Magasinet blev i 2013 yderligere forbedret, så vidt bygningen tillader det. Der førtes logbog og fast tilsyn med genstande og klima.

Magasinet under Faxe Rådhus blev i 2013 indrettet med yderligere reoler, ligesom de gennemførtes en oprydning. Magasinet anvendes nu til geologiske samlinger.

Magasinet på Tingvej blev på grundlag af en konserveringsfaglig vurdering besluttet afviklet. Genstandene blev i 2013 flyttet til magasin Sofiedalsskolen.

På magasinet på Sofiedalsskolen blev oprydningen og nyindretningen tilendebragt i 2013.

På Stevns Museum blev alle magasinerede kulturhistoriske genstande flyttet til bedre egnede magasiner i 2013, således at kun udstillede genstande fortsat opbevares på museet.

Alle Stevns-relaterede fossiler er blevet flyttet fra Geomuseum Faxe til de nyindrettede samlingskabe på Stevns Museum.

På Stevnsfort blev der i undergrunden indledt en oprydning og ompakning af magasinerede genstande som led i samlingsrevisionen af museets kold-krigs-samlinger.

Museet gennemførte i efteråret 2013 en analyse af sine fremtidige magasineringsbehov på baggrund af tilbud fra Museum Vestsjælland og Museums Sydøstdanmark om deltagelse i fællesmagasiner. Analysen omfattede endvidere en bedømmelse af kvaliteten, anlægs- og driftsøkonomien i disse to tilbud samt i mulighederne for at forblive i de eksisterende magasiner eller selv at etablere nye. Analysen mundede ud i et større notat samt en anbefaling, som blev forelagt museets bestyrelse til godkendelse. Museet har herefter fortsat sine undersøgelser og vil i 2014 fortsætte dialogen med Museums Sydøstdanmark om mulig deltagelse i et fællesmagasin i Køge.

3.3 BEVARING STEVNSFORT

I forbindelse med museets program for forbedring af klimaet i Stevnsfort med henblik på bedre bevaring er arbejdet med at styre klimaet mere effektivt fortsat med særdeles gode resultater og med en betydelig besparelse i energiforbruget. Den samlede besparelse i el-forbruget i 2013 på Stevnsfort beløb sig til ca. 70.000 kr.

I vinteren 2013/14 fokuseredes på Koldkrigsmuseum Stevnsfort på en renovering til bevaringsstand 1 i undergrundens nordlige del.

Med henblik på en bedre bevaring af effekter i Koldkrigsmuseum Stevnstfort fortsatte i 2013 et langsigtet program til monitorering af klimaet og bevaringsstanden i museets udstillinger og magasiner.

Museet fortsatte i 2013 sit program omkring bevaring og restaurering af større effekter, som udstilles under åben himmel på Koldkrigsmuseum Stevnstfort. Herunder blev der gennemført en løbende præventiv konservering og afhjælpende restaurering af særligt HAWK-materiellet. Dette arbejde blev udført af museets frivillige efter anvisning fra overinspektør Thomas Tram Pedersen.

3.4 DEN KOLDE KRIGS BYGNINGSARV

Kulturarvsstyrelsen tog i foråret 2011 initiativ til at gennemføre en omfattende kortlægning af bygningsanlæg fra Den Kolde Krig med henblik på at udpege og gennemføre en bevaring af repræsentative anlæg. Initiativet kom blandt andet i stand på baggrund af anbefalinger fra museet. Efter ønsker fra Kulturarvsstyrelsen deltog museet først i tilrettelæggelsen af projektet og har i 2013 indgået som én af de gennemgående aktører i arbejdet i projektets tre arbejdsgrupper. Som led i projektdeltagelsen har museet tidligere forestået kortlægningen og vurderingen af 1.621 militære og ca. 300 civile anlæg fra perioden. Endvidere har museet sammen med Kulturstyrelsen og Koldkrigsmuseum Langelandsfort udarbejdet det faglige grundlag for udpegning og formidling af anlæg fra perioden samt rådgivet styrelsen omkring projektets historiefaglige aspekter. Endeligt har museet deltaget i redaktionen og udarbejdet den væsentligste del af formidlingen af projektet i form af dels præsentationer på Kulturstyrelsens hjemmeside, i 1001 fortællinger om Danmarkshistorien og i et selvstændigt bogværk. Projektet blev gennemført med deltagelse af en række øvrige museer samt Forsvaret og Beredskabsstyrelsen og blev afsluttet med udgangen af 2013.

Tilsvarende har museet i 2013 rådgivet bl.a. Beredskabsstyrelsen, Rødovre og Rebild kommuner, Naturstyrelsen samt Museum Sydøstdanmark omkring dokumentation, bevaring og formidling af anlæg fra Den Kolde Krig.

3.5 STEVNS KLINT SOM KANDIDAT TIL UNESCO VERDENSARV

Østsjællands Museum indgår meget aktivt i arbejdet for at søge Stevns Klint optaget på UNESCOs liste over verdensarv.

Museet deltager i det formelle arbejde gennem tre pladser i Styregruppen Stevns Klint, samt repræsentation i projektgruppen Stevns Klint. Herudover udfører museets opgaver som relaterer sig til forskning og formidling.

Arbejdet med at sikre en rammefortælling om Stevns Klint i form af en udstilling blev videreført i et samarbejde med Roskilde Universitet finansieret af Region Sjælland. En række workshops med bl.a. inddragelse af lokale interessenter har ført til en forskningsbaseret rapport udarbejdet af RUC. Rapporten blev afsluttet i 2013 og danner baggrund for udarbejdelsen af en egentlig projektbeskrivelse.

I forbindelse med evaluering af Danmarks ansøgning om optagelse af Stevns Klint på UNESCOs liste over verdensarv gennemførte IUCN en Field Mission i dagene 18.-20. september. Kulturstyrelsen var officiel vært, mens Stevns Kommune finansierede besøget. Østsjællands Museum havde ansvar for den officielle kommunikation med IUCN før, under og efter mødet samt den indholdsmæssige og praktiske gennemførelse. Det var en meget stor opgave og museumsdirektøren brugte i alene i september over 260 timer på opgaven.

Inden besøget udarbejdede Stevns Kommune en status for Forvaltningsplan Stevns Klint samt monitorering. Østsjællands Museum varetog status for fem af 14 monitoringspunkterne: Tilbagerykning, Indsamling af geologisk materiale (hhv. generelt og forskning), Udsigtspunkter, Forskning. Museet gennemførte inspektion og dokumentation af slid på klinten og udsigtspunkternes tilstand samt monitorering af forskningspublikationer. Herudover havde museet bidraget væsentligt til monitoringspunkterne: Besøgendes oplevelser, statistik.

Tove Damholt iværksatte og udarbejdede rammen for udarbejdelse af spørgeskema til monitorering af brugertilfredshed med formidling og faciliteter langs Stevns Klint. Louise Nordgaard, der var projektansat i Stevns Kommune af midler til Verdensarvsprojektet, var projektleder på spørgeskemaundersøgelsen og varetog den praktiske udførelse herunder databehandling.

Tove Damholt udarbejdede en monitoringsrapport omkring tilbagemelding, tilstand af Fiskeler som følge af indsamling, forskningsindsamling og udsigtspunkter.

Fotodokumentation af Fiskelerets tilstand på de mest udsatte besøgssteder langs Stevns Klint blev udført af Tove Damholt til brug for monitorering i forbindelse med Stevns Klint Verdensarv. Fotodokumentation af udsigtspunkters tilstand på de mest besøgte besøgssteder langs Stevns Klint til brug for monitorering i forbindelse med Stevns Klint Verdensarv blev også udført.

Anne Mehlin Sørensen og Tove Damholt udførte monitorering over antal udgivne publikationer om Stevns Klint til brug for monitorering i forbindelse med Stevns Klint Verdensarv.

Besøget blev foretaget ved Andrej Sovinc, Slovenien, og Marie-Luise Frey, Tyskland udvalgt af IUCN. Ekspertene besøgte strækningen Rødvig-Boesdal, Stevnfort (kyst og undergrund), strækningen Stevns Fyr-Højerup, Stevns Museum, Gjorslev, Holtug Kridtbrud, Sigerslev Kridtbrud og Stevns Naturcenter. Under besøget fik eksperterne mulighed for at tale med repræsentanter for: Kulturstyrelsen, Stevns Kommune (politikere og forvaltning), lokale borgere fra bufferzonen, Dansk Naturfredningsforening, Københavns Universitet, Naturstyrelsen, Danmarks og Grønlands Geologiske Undersøgelse, Gjorslev Gods, Omya, Foreningen Boesdal, Østsjællands Museum inkl. Stevns Naturcenter. I alt ca. 50 personer.

Fra museet deltog Tove Damholt, Ilse Sørensen, Thomas Tram Pedersen, Kirsten Føns og Anne Mehlin Sørensen. Herudover havde særligt driftspersonalet Jes Johnsen, Lars Henriksen, Ole Lykkegaard og Jeff Fehler ydet en ekstra indsats for at sikre, at bygninger og arealer i museets varetægt var klar til besøget. Alle museets medarbejdere hjalp til at sikre, at eksperterne fik det bedst mulige indtryk.

De to eksperter roste programmet og udtalte sig særligt positivt om den store åbenhed, de var blevet mødt med, og lagde særligt vægt på den usædvanligt gode stemning og det gode samarbejde, de havde mødt. En anerkendelse vi modtog med stor stolthed.

I den efterfølgende korrespondance gav eksperterne udtryk for, at det udarbejdede materiale i form af ansøgning, forvaltningsplan, statusplan og opfølgende materiale var af meget høj kvalitet. Ekspertene har efterfølgende rapporteret til panelet af verdensarvseksperter. Panelet har stillet spørgsmål til ansøgningen. Spørgsmålene skal ifølge de officielle regler besvares senest 28. februar (2014): Såfremt panelets anbefaling er positiv kommer Stevns Klint til endelig bedømmelse i juni 2014.

Østsjællands Museum deltog i et internationalt møde omkring massedød afholdt i London den 27.-29. april. Ved mødet deltog en stjerne række af toneangivende forskere på området. Derved var dette møde den oplagte mulighed for at præsentere Stevns Klint for forskere. Østsjællands Museum deltog med museumsdirektør Tove Damholt og geolog Jesper Milàn samt Anne Mehlin Sørensen, som var projektansat på museet af projekt finansieret af Kulturstyrelsen vedr. Stevns Klint. Det var også Anne Mehlin Sørensen, som udarbejdede den komparative analyse, som udgjorde en del af baggrunden for ansøgningen. Tove Damholt og Anne Mehlin Sørensen præsenterede en poster omkring Stevns Klint som verdensarvskandidat. Projektet blev meget positivt modtaget blandt de øvrige deltagere. Herudover deltog også Jan S. Adolfssen, der præsenterede sit netop afsluttede ph.d.-projekt vedrørende hajer fra Stevns Klint.

Stevns Kommune har i 2013 oprettet en lokal forening, som fremover skal løse opgaver i forbindelse med processen mod verdensarv: Udviklingsgruppen Stevns Klint. Museets bestyrelsesformand Jens Carl Jørgensen indtrådte som museets repræsentant i bestyrelsen. Tove Damholt blev fra 1. oktober frikøbt 10 timer pr. uge til at varetage direktørfunktion i Udviklingsgruppen Stevns Klint.

3.6 KULTUR- OG NATURFORVALTNING

Museum Lolland-Falster, Østsjællands Museum og Greve Museum formulerede i 2013 et ønske om at gennemføre et udviklingsarbejde for kapitel 8-arbejdet for nyere tid som model for, hvordan museer i Danmark kan styrke hinanden i et proaktivt nyere tids kapitel 8 arbejde ved at dele og gøre brug af hinandens særlige kompetencer indenfor forskellige sider af den fysiske kulturarv.

Bag ønsket om udviklingsarbejdet står et ønske om at sikre en bedre udnyttelse af de tilstedeværende ressourcer på museerne ved at opnå en højere gennemslagskraft i forvaltningsarbejdet samt at give arbejdet en større synlighed for danskerne.

Det tiltænkte projekt blev efter en dialog ikke bevilget af Kulturstyrelsen i 2013, men vil i en tilpasset form blive ansøgt i 2014.

Den Kolde Krigs bygningsarv

Thomas Tram Pedersen har i forbindelse med Kulturstyrelsens udpegning af nationale mindesmærker fra Den Kolde Krig rådgivet Kulturstyrelsen, Beredskabsstyrelsen samt en række kommuner om bevaring af anlæg fra perioden samt afgivet faglige udtalelser omkring i alt 14 anlæg.

Herunder besigtigede Thomas Tram Pedersen den 4.-5. april efter ønske fra Kulturstyrelsen en række anlæg i Nordjylland sammen med medarbejdere fra Kulturstyrelsen med henblik på en bevaringsvurdering og en kulturmiljøbeskrivelse. Kulturstyrelsen dækkede museets omkostninger i denne forbindelse.

Museet indgik i en dialog med Vemmetofte Kloster om mulighederne for en bevaring af det tidligere Minedepot Vemmetofte, som af Kulturstyrelsen er udpeget som et bevaringsværdigt bygningsanlæg fra Den Kolde Krig. Museet måtte i denne forbindelse konstatere, at en frivillig bevaring i dialog med ejeren af området ikke synes mulig.

Museet har for Beredskabsstyrelsen udarbejdet en kulturhistorisk vurdering og anbefaling vedrørende styrelsens mobiliseringsstation i Esbønderup. Museet indgik i slutningen af 2013 aftale med Beredskabsstyrelsen om et to-årigt konsulentprojekt, hvor Beredskabsstyrelsen honorerer museet for at yde konsulentfaglig bistand.

Museet indgår i en fortsat dialog med Stevns Kommune og Naturstyrelsen omkring bevaringen af anlæg fra Den Kolde Krig på Stevns, herunder kystudkigshytten ved Stevns Fyr.

Den særlige lokale bygningsarv – kalkens kulturhistorie

Museet prioriterer indsamling og dokumentation indenfor fast kulturarv i form af lokal byggeskik.

Museet har i 2013 givet indsigelse mod nedrivning af kridtstenshuse og arbejder desuden for at oprette mulighed for, at der sker en opsamling af kridtsten ved nedrivninger for at sikre materialer til renovering af øvrige dele af denne unikke kulturarv.

Stevns Kommune, museet og Raadvad Centeret for Bygningsbevaring undersøger mulighederne for at søge støtte til energirenovering af kalkstenshuse og udarbejdelsen af formidlingstiltag om kalkstenshusenes særegne kulturarvsværdi. Projektet blev ikke tilendebragt i 2013 og fortsætter i 2014.

Østsjællands Museum har sammen med Foreningen Boesdal og Stevns Kommune undersøgt forskellige muligheder for bevaring og renovering af kalkkovenene i Boesdal Kalkbrud.

Lokalplaner og byggesager

Som led i museets lovpligtige arbejde gennemgår museet lokalplaner for Stevns og Faxe kommuner. Østsjællands Museum får tilsendt alle bygge- og nedrivningsager fra Stevns og Faxe kommuner. På museet gennemses disse, og ugentligt gennemlæses 5-10 byggesager og relevante sager kommenteres. I

tilfælde hvor bevaringsværdige bygninger nedrives, foretager museet besigtigelse og fotodokumentation af ejendommene. Gennem hele dette arbejde søger museet at varetage bevaringsinteresser for den faste kulturarv.

Museet gennemgik i 2013 i alt ca. 275 byggesager og afgav udtalelse i henhold til Museumslovens kap. 8. Tilsvarende gennemgik museet en række lokalplanssager fra Stevns og Faxe kommuner med udtalelse.

Museets planarbejde blev frem til sommeren 2013 udført af museumsinspektør Helle Ålsbøl og resten af året af Tine Jensen i samarbejde med overinspektør Thomas Tram Pedersen.

Museet deltog i 2013 aktivt i en dialog med såvel Stevns som Faxe kommuner om udarbejdelsen af nye kommuneplaner for de to kommuner. Herunder afgav museet et omfattende høringssvar på kommuneplansforslaget for Stevns Kommune, hvor de fleste af museets forslag og bemærkninger blev indarbejdet i den endelige tekst.

Museet har deltaget i en indledende høring omkring udarbejdelsen af en lokalplan for Højerup. Museet deltog herunder i borgermøde i Højerup den 23. september og har efterfølgende været i dialog med Stevns Kommune.

Museet har med Tove Damholt og Thomas Tram Pedersen deltaget i en række møder med Stevns Kommune og med arkitektfirmaet Schønherr omkring udarbejdelsen af en dispositionsplan for et areal i Højerup.

Museet gennemførte i december 2013 en vurdering af Det Særlige Bygningssyns indstilling til affredning af Vallø Slotskro med henblik på udarbejdelse af et høringssvar på vegne af Stevns Kommune.

Gravminderegistrering

Arbejdet med gravminderegistrering var begrænset af, at der ikke var endelig afklaring af, hvordan det finansieres. Hylleholt Kirkegård har fået foretaget opfølgende gravminderegistrering. Denne afklaring fandt sted mod slutningen af 2013.

Gravminderegistreringen i Sønder Dalby Sogn blev afsluttet. Der blev registreret 28 gravminder på kirkegården. Når gravminderne registreres, betyder det, at de fredes. Der er fortsat kirkegårde, der ikke har fået foretaget gravminderegistrering i museets ansvarsområde, men da det ikke længere er muligt for menighedsrådene at søge støtte, er der ikke nogen stor efterspørgsel på denne service.

Fagudvalgsarbejde

Tove Damholt har som formand for Kulturstyrelsens Faglige råd for Naturhistorie deltaget i møde i Kulturstyrelsens Fællesråd, hvor der blev afgivet høringssvar til bekendtgørelser til museumsloven.

Tove Damholt deltager i arbejdet i Kulturstyrelsens Det Strategiske Panel samt Kulturstyrelsens Museumsudvalg for Naturhistorie, herunder drøftelser af strategiske satsningsområder. Tove Damholt har i denne funktion givet oplæg på årsmøde arrangeret af Organisationen for Danske Museer.

Som følge af ændringer i museumsloven er der oprettet en ny rådsstruktur som trådte i kraft i løbet af 2013.

Tove Damholt er formand for Kulturstyrelsens nyoprettede Udvalg for Naturhistorie og har derved også sæde i Kulturstyrelsens Strategiske Panel.

Museet har løbende deltaget i styregruppe- og arbejdsgruppemøder i Kulturstyrelsens koldkrigsprojekt.

4. FORSKNING OG UNDERSØGELSER

I forbindelse med en status og revision af museets arbejdsplan for perioden 2011-14 udarbejdede museet en sammenfattende strategi for forskning i kultur- og naturarven inden for museets ansvarsområde. Den samlede strategi omfatter dels en række overordnede målsætninger for de enkelte og dels en revision af de eksisterende arbejdsopgaver, så strategien afspejler museets aktuelle opgavesammensætning. Strategien vil i 2014 danne grundlag for formuleringen af en ny strategi på området for perioden 2015-2018.

4.1 UNDERSØGELSER OG FORSKNING - NATURHISTORIE

Museets naturhistoriske forskning fokuserer på lokaliteterne Faxe Kalkbrud og Stevns Klint, som begge er lokaliteter i verdensklasse. Forskningen udføres i samarbejde med en række eksterne partnere.

Jan Schulz Adolfssen forsvarede den 9. januar sin ph.d.-afhandling *Palaeoenvironment and Shark Evolution across the K/T-boundary on Southern Zealand*. Materiale fra Østsjællands Museums samling indgår i arbejdet.

Bo W. Rasmussen forsvarede den 16. februar sin specialeafhandling fra Statens Naturhistoriske Museum *Entobia – En kvalitativ vurdering af ny non-destruktiv undersøgelse af Entobia sporfossiler i forhold til traditionel destruktiv undersøgelsesteknik*. Vejledere: Jan Audun Rasmussen (SNM) og Jesper Milàn (ØSM). Specialet blev bedømt til karakteren 10.

Projektet med at kortlægge og beskrive hvirveldyrfaunaen fra Danien-aflejringerne i Danmark blev afsluttet, og et manuskript er under udarbejdelse til publikation i Bulletin of the Geological Society of Denmark. Projektperioden blev forlænget, da det viste sig, at der lå meget nyt og ubeskrevet materiale rundt omkring i samlingerne, samt at meget af det eksisterende materiale var mangelfuldt eller fejlagtigt beskrevet.

Lothar Vallon deltog i i 12th International Ichnofabric Workshop i Tyrkiet og præsenteret posteren: Vallon, Rindsberg and Bromley: An Updated Scheme for Animal Behaviour in Substrates.

Jesper Milàn assisterede Lars Clemmensen fra Institut for Geovidenskab og Naturforvaltning, Københavns Universitet med at beskrive et nyt fund af dinosaurføddspor fra Bornholm. Følgende manuskript om fundet er blevet godkendt til trykning i den internationale geologiske journal Lethaia: Clemmensen, L.B., Milàn, J., Pedersen, G.K., Johannesen, A.B., & Larsen, C. Dinosaur tracks in Lower Jurassic coastal plain sediments (Sose Bugt Member, Rønne Formation), Bornholm, Denmark.

Jesper Milàn blev medredaktør på en ny bog i serien Geological Society of London Special Publications med titlen *Mesozoic Biotas of Scandinavia and its Arctic Territories*. Andre redaktører er Johan Lindgren og Vivi Vajda fra Lunds Universitet, Jørn Hurum fra Naturhistorisk Museum i Oslo og Benjamin Kear fra Uppsala Universitet. Bogen skal indeholde kapitler med alle aspekter af Mesozoisk palæontologi fra Skandinavien inklusiv kapitler med skrivekridtets fauna.

Jesper Milàn samarbejder med Adrian Hunt, Flying Heritage Collection, Bo W. Rasmussen og Jan Schulz Adolfssen, Statens Naturhistoriske Museum og Morten Bjergager, GEUS om beskrivelsen af den første koprolit (forstenet afføring) fundet i det danske skrivekridt ved Sigerslev. Koprolitten er blevet erklæret for Danekræ (DK-725). Koprolitten blev fundet af Thorbjørn Madsen fra Sydsjællands Amatørgæologiske Forening.

Henrik Madsen fra Moler Museet har fundet en krokodilletand i Lellinge Grønsandets bundkonglomerat, også kaldet Echinodermkonglomeratet, og stammer fra slutningen af Danien-tiden. Jesper Milàn samarbejder med Daniela Schwarz-Wings fra Naturhistorisk Museum i Berlin og Palle Gravesen fra Det Sorte Geomuseum i Gedser om at beskrive krokodilletanden. De foreløbige undersøgelser tyder på, at tanden er fra en Alligatorid krokodille og derfor er bevis for, at der har eksisteret mindst to slags krokodiller i Danmark i Danien-tiden, i modsætning til før hvor man kun kendte den langsnudede *Thoracosaus*.

Jesper Milàn har bidraget med billeder af fossile fodspor fra dværgelefanter og dværgflodheste til George Constantinou and Ioannis Panayides nye bog *Κύπρος και Γεωλογία*, 367pp. En engelsksproget udgave med titlen *Geology of Cyprus* er under udarbejdelse og forventes at udkomme i løbet af 2014.

4.2 UNDERSØGELSER OG FORSKNING – DEN KOLDE KRIG

I forbindelse med Kulturstyrelsens udpegning af nationale mindesmærker fra Den Kolde Krig gennemførte Thomas Tram Pedersen en undersøgelse af Minedepot Vemmetofte og planerne for udlægning af miner i Øresund. Samtidig blev udarbejdelsen af baggrundsnotatet for udpegningen afsluttet.

Museet gennemførte i 2013 en række indledende undersøgelser af anlæg fra Den Kolde Krig i Faxe Kommune.

Thomas Tram Pedersen deltog med et foredrag om det civile beredskab den 19. maj i et internationalt forskningsseminar på Koldkrigsmuseum Langelandsfort.

Thomas Tram Pedersen deltog den 26.-28. august i et forskningsseminar i Paldiski, Estland og Paarkola, Finland som led i museets deltagelse i forskningsprojektet Closed Cities i samarbejde med Arkitektskolen Århus.

Thomas Tram Pedersen deltog på museets vegne den 9.-10. december i forskningsseminaret "Closed Cities" for arkitekter, historikere og ph.d.-stipendiater på Langeland med tre foredrag indenfor temaet "Cold War and the welfare city. Dissonant Heritage and the civilian transformation of Cold War sites".

Thomas Tram Pedersen afsluttede i samarbejde med Kulturstyrelsen og Koldkrigsmuseum Langelandsfort arbejdet med en større publikation om 25 historier fra Den Kolde Krig, som blev udgivet af Kulturstyrelsen i 2013.

Thomas Tram Pedersen har indenfor rammerne af sit forskningsprojekt "Bombesikker" og som bidrag til undervisningsmaterialer fortsat sit arbejde omkring det civile beredskab under Den Kolde Krig.

4.3 UNDERSØGELSER OG FORSKNING – KALKENS KULTURHISTORIE

Der blev i 2013 gennemført et begrænset undersøgelsesarbejde vedrørende Kalkens Kulturhistorie i forbindelse med museet planarbejde.

5.0 FORMIDLING

5.1 SAMLEDE BESØGSTAL

	2013	2012	2011	2010	2009	2008	2007
Koldkrigsmuseum Stevnfort							
Undergrunden	31.196	30.409	35.555	33.644	42.370	32.030	2.248
Over jorden	5.067	4.422	4.776	4.425	5.169	2584	-
Geomuseum Faxe	12.295	13.504	14.526	15.536	15.012	10.273	-
Fakse Geologiske Museum	-	-	-	-	-	1688	5.953
Naturvejlederen Faxe	1.483	1.790	1.184	1.123	-	-	-
Naturvejlederen ved Præstø Fjord	-	-	-	-	1.156	2.152	2.392
Stevns Museum	5.073	5.669	4702	5130	5.684	5.537	7.086
Trælle	350	292	380	301	357	-	-

Stevns Klint	2.375	1.681	2252	1897	-	-	-
Ny udstilling Mandehoved	10.025	12.037	14.043	-	-	-	-
Ll. Heddinge Rytterskole	79	232	331	160	160	238	474
Haslev Museum	1.127	1.149	1262	1044	831	-	-
Andre steder	288	57	Ikke optalt	274	230	229	1.365
I ALT	69.358	71.242	79.011	63.634	70.969	54.721	20.079

Hertil kommer 16 foredrag afholdt af museets inspektører og formidlere for eksterne arrangører for i alt ca. 950 gæster, som ikke medregnes i museets besøgsstatistik.

Udstillingerne udgør museets primære formidling. Priser og åbningstider var i al væsentlighed uændrede fra 2012 til 2013.

	Åbningstider	Entré	Guidet tur/fossiljagt
Koldkrigsmuseum Stevnstort	Januar: Lukket Februar og marts: Efter aftale April-oktober: alle dage kl. 10- 17 November: Efter aftale December: Lukket	Voksne: kr. 20 Pensionister, studerende kr. 15 Under 18 år: gratis	Voksne: kr. 110 Studerende, pensionister kr. 90 Grupperabat efter første 10 voksne: 90 kr. Børn og unge (6-17): kr. 60
Geomuseum Faxe	Januar-marts: lørdag-søndag kl. 13-16.30 Uge 7+8: Alle dage 13-16.30 April-maj: tirsdag-søndag kl. 13-16.30 April-maj: tirsdag-søndag kl. 11-16.30 Juli-august: alle dage kl. 11-16.30 September-oktober: tirsdag-søndag kl. 13-16.30 Uge 42: Alle dage kl. 13-16.30 November-december: lørdag-søndag kl. 13-16.30	Voksne: kr. 45 Pensionister kr. 35 Under 18 år: gratis	Voksne: kr. 70 Studerende, pensionister kr. 55 Grupperabat efter første 10 voksne: 35 kr. Børn og unge (6-17): kr. 35
Stevns Museum	Maj - september: tirsdag - søndag kl. 11 - 17 Juli: alle dage kl. 11 -17 Påske- og efterårsferie: alle dage kl. 11 - 17	Voksne: kr. 25 Under 18 år: gratis	
Haslev Museum	Maj - oktober: tirsdag, onsdag, torsdag og søndag kl. 13 – 16	Voksne: kr. 25 Under 18 år: gratis	

Koldkrigsmuseum Stevnstort, Geomuseum Faxe og Stevns Museum deltager i den nationale brugerundersøgelse udarbejdet af Kulturstyrelsen og analysefirmaet TNS Gallup. Bruger-undersøgelserne anvendes i museets udvikling af formidlingstilbud.

5.2 SKOLETJENESTE

Udviklingen af en samlet skoletjeneste på hele museet er pågået i 2013, hvor der er etableret et tættere samarbejde og videndeling mellem museets formidlere med henblik på at styrke udviklingen og markedsføringen af undervisningstilbuddene. I foråret udgav museet folderen UNDERVISNING om museets skoletjeneste.

Det samlede antal besøgende i museets skoletjeneste er faldet i forhold til 2012. Det skyldes i høj grad skolerens konflikt, som faldt midt i skoletjenestens normale højsæson.

	Klasser 2013	Deltagere 2013	Deltagere 2012	Deltagere 2011	Deltagere 2010
Geomuseum Faxe	116	2792	2992	2905	2744
Koldkrigsmuseum Stevnsfort	142	2830	2983	2218	2030
Stevns Naturcenter	63	1506	1501	1384	1331
Naturvejleder Faxe	22	465	1019	560	650
Stevns Museum	7	191	658	240	122
Ll. Heddinge Rytterskole	0	0	119	156	20
Haslev Museum	5	134	43	89	15
Årstotal	355	7918	9315	7552	691

Tabel: Oversigt over antallet af klasser fordelt på museets adresser i 2013, samt antal deltagere i perioden 2010-2013.

Østsjællands Museum fortsatte i 2013 samarbejdet med Skoletjenesten på Sjælland og deltog fortsat i udviklingsprojektet Learning Museum, der sluttede ved udgangen af 2013.

Opbygningen og implementeringen af en skoletjeneste ved Østsjællands Museum med afsæt i bevillingen fra Augustinus Fonden er gået ind i sidste fase. Geolog Dorthe Pedersen blev ansat til at varetage udviklingen af projektets naturfaglige undervisningsforløb. Der er udviklet en lang række undervisningsforløb rettet mod udskoling og de gymnasiale uddannelser, hvortil der er ved at blive færdiglavet forløbsbeskrivelser, underviservejledninger og lærervejledninger. Under udvikling er projektets digitale materialeplatform, hvor læreren kan finde relevant og aktuelt undervisningsmateriale, der kan anvendes i forbindelse med et undervisningsbesøg.

Museets tilbud til skoler er beskrevet under de enkelte afdelinger.

Lærerkurser

Afholdelse af lærerkurser prioriteres og der har i 2013 været afholdt syv lærerkurser.

Dato	Navn	Arrangør	Arrangement	Gæster
28.05.13	Sara Gelskov	Naturvejleder Faxe	Lærerkursus Vibeengskolen	30
06.08.13	Dorthe Godsk Larsen Kirstine Østergaard	Østsjællands Museums skoletjeneste	Fællesfaglig forberedelsesdag – Hvordan kan du bruge Østsjællands Museum i din undervisning?	15
17.09.13	Sara Gelskov	Naturvejleder Faxe	Kursus for lærere, naturbasen	3
18.09.13	Sara Gelskov	Naturvejleder Faxe	Kursus for lærere, ambassadører	6
28.10.13	Sara Gelskov, Dorthe Pedersen og Kirsten Føns	Naturvejleder Faxe og Stevns Naturcenter	Lærerkursus om geologi	11
29.10.13	Sara Gelskov og Kirsten Føns	Naturvejleder Faxe og Stevns Naturcenter	Lærerkursus om geologi	11
11.12.13	Sara Gelskov	Naturvejleder Faxe	Workshop om kortlægning	4

5.3 FORMIDLING KOLDKRIGSMUSEUM STEVNSFORT

Åbningstider

Som følge af den tidlige påske valgte museet i 2013 at åbne for ordinære rundvisninger på Koldkrigsmuseum Stevnstfort den 23. marts. Indtil dette tidspunkt holdt Koldkrigsmuseum Stevnstfort vinterlukket. Der gennemføres enkelte forudbestilte ture. Lukkeperioden giver mulighed for vedligeholdelsesopgaver. Museet havde i 2013 de samme åbningstider som i de tidligere år.

Besøgstal

Samlet besøgstal i 2013 er 36.263, hvilket er en stigning i forhold til 2012.

Stigningen skal ses i lyset af det fortsatte fald i antallet af større grupper, der besøger museet og ikke mindst i det markante fald i antallet af besøgende skoler, som blev en af konsekvenserne af skolernes faglige konflikt i forårets højsæson for skolebesøg.

Museet havde i vid udstrækning i 2013 haft succes med at henvende sig til nye målgrupper, og antallet af familiebesøg med børn steg betydeligt.

Museet gennemførte i 2013 1.455 guidede ture med en gennemsnitlig belægning på 21,45 gæster. Kun 17 ture har i årets løb måttet aflyses på grund af manglende gæster, og museet har derved opnået sin hidtil bedste udnyttelsesgrad.

Af Kulturstyrelsens nationale brugerundersøgelse fremgår det, at den samlede museumsoplevelse af brugerne på Koldkrigsmuseum Stevnstfort vurderes til 8,6 mod landsgennemsnit for kulturhistoriske museer på 8,3. Dvs. solidt over gennemsnit.

Museet har holdt sit halvårslige samarbejds møde med Koldkrigsmuseum Langelandsfort den 5. februar, hvor hele personalet fra Langeland fik en guidet tur i fortet.

Koldkrigsmuseum Stevnstfort holdt den 25. januar et sæsonopstartsmøde for sine guider med et besøg på Stevnstfortet (Fredskasernen) samt et oplæringsmøde for museets team af museumsundervisere.

Permanent udstilling

Der gennemførtes i 2013 begrænsede nye tiltag i de permanente udstillinger på museet.

Særarrangementer

Museet deltog i maj måned i et stort anlagt arrangement for børn i forbindelse med Kulturens Motionsdag; *Jagten gennem historien*. Det var Stevns Kommune, der stod for arrangementet, som blev gennemført på Koldkrigsmuseum Stevnstfort. Arrangementet blev besøgt af 374 gæster. Projektet modtog økonomisk støtte fra Golden Days.

Søndag den 2. maj fejrede personale og frivillige Stevnstforts 60-års jubilæum ved et lille arrangement.

Der var i hele juli måned arrangeret forskellige bemandede aktiviteter tre dage om ugen i fortets terræn. Aktiviteterne henvendte sig til børn og deres voksne. Arrangementet var meget succesfuldt og medførte langt længere besøg, end museet normalt oplever.

Der var i skolernes efterårsferie arrangeret forskellige bemandede og ubemandede aktiviteter i fortets terræn. Samtidig havde museet i samarbejde med Flyvevåbnet opstillet et F-16 kampfly. Aktiviteterne henvendte sig til børn og deres voksne. Arrangementet var meget succesfuldt og medførte tæt på en fordobling af antallet af besøgende i forhold til 2012.

Åbne ture og arrangementer

Dato	Navn	Arrangør	Arrangement	Gæster
14.04.13	Thomas Tram Pedersen	Koldkrigsmuseum Stevnstfort	Den Kolde Krigs dybeste hemmeligheder. Foredrag	
24.05.13	Koldkrigsmuseet	Stevns Kommune	Jagten gennem historien	374
17.05.13	Thomas T. Pedersen	Koldkrigsmuseet	Foredrag	50
14.05.13	Thomas T. Pedersen	Koldkrigsmuseet	Foredrag	35
02.06.13	Thomas T. Pedersen	Køge Bibliotekerne	Foredrag, forskningens døgn	60
9.-11.8.13	Koldkrigsmuseet	Dansk militærhistorisk køretøjsforening	Træf 2013	
12-19.10.13	Koldkrigsmuseum Stevnstfort	Koldkrigsmuseum Stevnstfort	Efterårsferiearrangement	

Lukkede ture og arrangementer

Dato	Navn	Arrangør	Arrangement	Gæster
06.05.13	Thomas T. Pedersen	Østdansk turisme	Arrangement for turismemedarbejdere	35
15.05.13	Thomas T. Pedersen	Aalborg Historiske Museum	Netværk	2
25.05.13	Thomas T. Pedersen	Lost Places	Internationalt netværk	14
16.05.13	Thomas T. Pedersen	English Heritage og Save Scotland	Internationalt netværk	12
23.08.13	Tove Damholt, Jørn Due	Forsvarschefen	Forsvarschefen med nordiske kolleger	5
26.08.13	Tove Damholt, Thomas T. Pedersen	Kulturministeren	Arbejds møde kulturministeren og Kulturstyrelsen	12
05.09.13	Thomas T. Pedersen	Rebild Kommune	Netværk	31
08.09.13	Thomas T. Pedersen	Friluftsrådet	Besøg	29
12.09.13	Thomas T. Pedersen	Nordisk Ministerråds uddannelsesråd	Besøg	16
05.09.13	Thomas T. Pedersen	Rebild Kommune	Besøg af kommunalbestyrelsen	25
08.09.13	Thomas T. Pedersen	Friluftsrådet	Besøg af den regionale bestyrelse	12
18.09.13	Tove Damholt, Thomas Tram Pedersen	IUCN	Besøg IUCN på fortet	15
24.09.13	Tove Damholt, Thomas Tram Pedersen	Nordea-fonden	Besøg af fonds-bestyrelsen	9
26.09.13	Jeff Fehler	DR	TV-optagelser på fortet	6
14.10.13	Thomas T. Pedersen	Venstre Stevns	Besøg Uffe Ellemann	5
08.12.13	Thomas T. Pedersen	Kulturstyrelsen	Besøg af forskere fra Statens Forsvarshistoriska Museer og English Heritage	3

Undervisning

Som nævnt er tilbud til skoler under stor udvikling takket være den store bevilling fra Augustinus Fonden. Se oversigt undervisningsforløb nedenfor.

Historiker Rasmus Wichmann var ansat i tre måneder til i samarbejde med museets personale at udvikle et koldkrigsrollespil til brug som undervisningsforløb for de gymnasiale uddannelser. Rollespillet foregår i bunker 18, der blev taget i brug og inddraget i undervisning og generel formidling på museet i 2013

I 2013 er samarbejde med Skole og Institution i Stevns Kommune pågået omkring udarbejdelsen af fælles produkt efter ønske fra Børneudvalget. Målet er, at museet i samarbejde med lærere ansat på lokale skoler

udvikler et undervisningsmateriale med et lokalt præg, der understøtter og supplerer undervisningen på museet.

Her er en oversigt over undervisningsforløb udviklet inden for rammerne af Augustinus-projektet på Koldkrigsmuseum Stevnfort:

Undervisningsforløb	Målgruppe
<i>Stevnsfort i 1980'erne</i>	Udskoling
<i>NATO's yderste forpost mod øst</i> Hvilken rolle spillede Danmark på den internationale sikkerhedspolitiske scene under Den Kolde Krig? Stevnfort var på en og samme tid produkt og medskaber af Den Kolde Krig og kan derfor anskues som baggrund for og resultat af den sikkerhedspolitiske situation i Danmark og internationalt igennem medlemskabet af NATO. I forløbet perspektiveres til Danmarks aktuelle ydre og indre sikkerhedspolitik.	Stx
<i>Politiske beslutningsprocesser</i>	Stx (m.fl.)
<i>Danmark i NATO</i> Hvad var Danmarks forhold til NATO under Den Kolde Krig, og hvilken rolle spiller NATO i dag? Igennem et indblik i Stevnforts rolle i NATO under Den Kolde Krig diskuteres behovet for internationale samarbejds muligheder og deres institutionalisering i forbindelse med konflikters opståen og deres løsning. I forløbet er fokus på at styrke elevernes historiske bevidsthed og inddrage historisk kildemateriale.	Hhx – gymnasiale uddannelser
<i>Teknologisk innovation inden for militæret</i> Hvorfor er militæret fortrøp i den teknologiske innovation? Igennem et indblik i teknologiens udvikling og funktion på Stevnfort diskuteres militærets bidrag til teknologisk innovation og brugen af teknologi i samfundet dengang og nu.	Htx – gymnasiale uddannelser
<i>Stevnsfort i forsvaret af det moderne samfund</i> Hvilken styreform og værdisystem sikrer individets udfoldelse og handlemuligheder? Igennem et indblik i Stevnfort som et produkt af de politiske, strategiske, kulturelle og øvrige samfundsmæssige strømninger under Den Kolde Krig diskuteres modsætningsforholdet mellem de politiske ideologier, der skabte forskellige forestillinger om frihed, lighed og fællesskab i øst og vest. Forløbet er tilrettelagt med afsæt i en fællesfaglig problemstilling med mulighed for at fremhæve særfaglige aspekter.	Hf – gymnasiale uddannelser
<i>Koldkrigsrollespil</i>	Gymnasiale uddannelser m.fl.

5.4 FORMIDLING GEOMUSEUM FAXE

Af Kulturstyrelsens nationale brugerundersøgelse fremgik det, at den samlede museumsoplevelse af brugerne på Geomuseum Faxe vurderes til 8,2 mod landsgennemsnittet for naturhistoriske museer på 8,1.

Besøgstallet for 2013 endte på 12.295, hvilket er 1.209 færre end i 2012. Vi arbejder målrettet på at få vendt denne udvikling ved, at der i 2014 bliver prioriteret både øget økonomi og mandskabstimer til afholdelse og udvikling af flere tilbud og arrangementer, der skal trække et større publikum til Faxe.

Geomuseum Faxe samarbejdede med Faxe Kommune, Faxe Kalk AS og Naturstyrelsen om ny og bedre skiltning ved Faxe Kalkbrud. Planen er, at der opsættes store velkomstskilte med information om kalkbruddet ved parkeringspladserne ved henholdsvis Stationsvej, Danhostel Faxe, Geomuseum Faxe og parkeringspladsen ved Gammel Strandvej. Disse skilte suppleres med separate advarselskilte med retningslinjer for færdsel i kalkbruddet, alle steder hvor det er relevant.

På plænen mellem Geomuseum Faxe og Faxe Vandrerhjem var der fredag den 30. august officiel åbning af et nyt madpakkehus. Det er opført af Faxe Kommune, serviceres af vandrerhjemmet, og kan bookes af skoler gennem museet. Huset kan bænke 60 gæster under halvtaget, og toiletfaciliteter findes på vandrerhjemmet. Det har længe været et stort ønske at kunne tilbyde klasser mulighed for at holde frokostpause i ly for vind og vejr. Så stort hurra!

Permanent udstilling

Udstillingen på Geomuseum Faxe blev shinet gevaldigt op i 2013. Alle revner i træværket er blevet udbedret, revnerne i gulvet er blevet spartlet. Alle spotlys i udstillingen på førstesalen er blevet udskiftet med nye spot, som vi selv kan udskifte pærerne i.

Rotary i Faxe holdt deres 50 års jubilæum på Geomuseum Faxe den 20. juni. I den forbindelse havde de doneret 17.000 kr. til indretning af en ny montre til *Livet i de åbne vandmasser*, så den kunne bringes op to date med de nyeste forskningsresultater og fund. Montren om *Livet i De Åbne Vandmasser* blev fornyet med nye genstande, blandt andet en model af et komplet *Thoracosaurus*-kranie og stykket af havskildpadden fra Faxe Kalkbrud.

Særudstilling

Sommerens særudstilling "Heavy Metal and Punk Fossils" åbnede med en stor reception den 9. juni med taler af Jesper Milàn, professor Mats Eriksson (Lund), Martin Hillerup (Faxe Kommune) og Alex Nyborg Madsen (Heavy metal guru og radiovært). Udstillingen blev til i samarbejde med Esben Horn fra 10Tons aps og omhandler fossiler, der er opkaldt efter rockstjerner og portrætterer fossilet, rockstjernen og forskeren bag. Som det helt store scoop kom King Diamond til åbningen og hjalp til med at afsløre modellen af det fossil, der var opkaldt efter ham. King Diamond var i Danmark i forbindelse med sin igangværende verdensturné og syntes, at idéen med udstillingen var så sjov, at han tog tid ud af sit utroligt stramme tour- og interviewprogram for at deltage.

Udstillingen er tre gange blevet omtalt på hjemmesiden www.blabbermouth.net, der er verdens største heavy metal nyhedsgruppe, som alle rockmagasiner og radiostationer tager nyheder fra. Hvis man søger på Google efter "Heavy Metal and Punk Fossils" dukker den op på musikhjemmesider, og rock-radiostationer fra hele verden.

En lille udstilling er opstillet med et udvalg af de bedste fossiler fra Alice Rasmussens samling, kaldet "Fra en passioneret samlers skatkammer".

Naturvejleder Faxe og 1. B på Rolloskolen åbnede i juni en udstilling på museet om den levende natur i Faxe Kalkbrud.

Særrangementer

Alice Rasmussen modtog i december 2012 den fornemste amatørgeologpris Mary Anning Award i Dublin. Efterfølgende blev Alice den 28. januar 2013 hædret på dansk jord med reception på Geomuseum Faxe. Museumsdirektør Tove Damholt bød velkommen efterfulgt af taler fra Faxe Kommunes Borgmester Knud Erik Hansen, professor v. Københavns Universitet Finn Surlyk, konservator ved Statens Naturhistoriske Museum Steen Lennart Jakobsen, formand for Sydsjællands Amatørgeologiske Forening Hans Henrik Meyer og museumsinspektør Geomuseum Faxe Jesper Milàn.

Geomuseum Faxe afholdt den 21. marts mindearrangement i forbindelse Alice Rasmussens bisættelse. Alice er dybt savnet.

Kulturminister Marianne Jelved besøgte Geomuseum Faxe den 28. februar, som led i projektet KulturDanmark. Til mødet havde kulturministeren inviteret 25 kulturaktører fra Sjælland heriblandt museumsdirektør Tove Damholt og kulturudvalgsformand Martin Hillerup. Museet modtog efterfølgende ros for arrangementet. Både Tove Damholt og Martin Hillerup deltog den 12. marts i det nationale opsamlingsmøde i Vejle.

Kulturaftale Storstrøm blev underskrevet den 26. marts i Kulturhuset Kanten af Kulturminister Marianne Jelved og kulturaftalekommunernes kulturchefer. Museet bidrog med praktisk assistance i forberedelser og på dagen.

På Geomuseum Faxe kunne man i vinterferien se, hvordan 210 millioner år gamle, forstenede dinosaurfodspor blev præpareret og gjort klar til udstilling. I sommer blev en stor lagflade fyldt med flotte dinosaurfodspor udgravet på Grønland, og nu skulle museumsinspektør Jesper Milån lime hele lagfladen omhyggeligt sammen igen, så fodsporene kunne udstilles. Derfor sad museumsinspektøren i hele vinterferien i udstillingen på Geomuseum Faxe og arbejdede med fodsporene. Han fortalte også om udgravningen af dem og arbejdet med at konservere dem, så de kunne blive udstillet. Besøgende kunne lave deres egne afstøbninger af dinosaurfodspor eller drabelige tænder i museets gipsafstøbningsværksted.

I skolernes sommerferie fra 1. juli til 9. august blev der mandag til fredag afholdt to daglige fossiljagter i Faxe Kalkbrud med start kl. 11 og 14. De var godt besøgt og på trods af enkelte dage med ekstreme varmegrader i kalkbruddet forløb det tilfredsstillende. Det samlede besøgstal for sommerferien var 1.415.

Efterårsferien bød traditionen tro på henholdsvis fossilstøbning og to daglige guidede fossiljagter i Faxe Kalkbrud. Begge arrangementer forløb rigtig godt og det samlede besøgstal for efterårsferien på Geomuseum Faxe blev på 593 besøgende.

Østsjællands Museum udgav en ny stor fotobog om Faxe Kalkbrud med billeder taget af Rudy Hemmingsen og tekst af Jesper Milån. Bogen udkom ved en reception på Geomuseum Faxe tirsdag den 3. december klokken 16. Bogen er blevet til med støtte fra Stevns Brands Fond.

Samarbejdet omkring foredrag ved premierer af film med naturhistorisk indhold fortsatte i 2013. I samarbejde med Biografen Kanten holdt Jesper Milån den 6. februar oplæg til filmen "Ekspedition til Verdens Ende".

I forbindelse med premiere på den nye animationsfilm Walkings With Dinosaurs – The 3D Movie den 19. december gav Jesper Milån et oplæg til filmen om de bedste og værste dinosaurfilm gennem tiden, og bagefter gik folk med over på Geomuseum Faxe, hvor Jesper Milån gav et oplæg om den allernyeste viden om, hvordan dinosaurerne har set ud og hvor korrekt de var portrætteret i filmen, og Sara Gelskov lavede knoglepuslespil med børnene. I alt var der 29 gæster til filmen, hvoraf de 19 (11 børn, 8 voksne) gik med over på museet efterfølgende.

Åbne ture og arrangementer

Dato	Navn	Arrangør	Arrangement	Gæster
Uge 7 og 8	Jesper Milån	Geomuseum Faxe	Vinterferieaktiviteter	474 inkl. almindelige besøgende
13.03.13	Michael Houmark	Geomuseum Faxe	Fyraftensforedrag – Stevns halvøens dannelse under istiden	62
14.03.13	Helle Ålsbøl	Østsjællands Museum	Omvisning i kulturhistorisk udstilling	45
25-27.03.13	Dorthe Pedersen	Geomuseum Faxe	Påskestens arrangement	42

10.04.13	Kim Aaris Sørensen	Geomuseum Faxe	Fyraftensforedrag - Mammutsteppens dyreliv	22
09.06.13		Geomuseum Faxe	Åbningsreception for særudstillingen Heavy Metal and Punk Fossils	61
26.04.13	Vagn Aage Andersen	Geomuseum Faxe	Fossiljagt i Faxe Kalkbrud kl. 14	9
10.05.13	Vagn Aage Andersen og Dorthe Pedersen	Geomuseum Faxe	Fossiljagt i Faxe Kalkbrud kl. 14	27
05.06.13	Vagn Aage Andersen og Dorthe Pedersen	Geomuseum Faxe	Fossiljagt i Faxe Kalkbrud kl. 14	50
20.06.2013		Rotary Faxe	50 års jubilæum	110
01.07-09.08.13	Vagn Aage Andersen, Dorthe Pedersen, Helle Jørgensen	Geomuseum Faxe	Fossiljagt i Faxe Kalkbrud, mandag - fredag kl. 11 og 14	1.415
11.09.13	Michael Clemmesen	Geomuseum Faxe	Foredrag	30
Uge 42	Jesper Milån	Geomuseum Faxe	Efterårsferieaktiviteter	263

For eksterne arrangører

Dato	Arrangør	Arrangement	Gæster
19.05.2013	Politiken	Rundvisning og Fossiljagt	50
20.05.2013	Politiken	Rundvisning og Fossiljagt	50
31.05.2013	Dansk Geologisk Forening	Foredrag: Jesper Milån. På dinosaurjagt i Grønland	32
10.06.2013	Borgmesteren i Faxe Kommune	Tove Damholt holdt oplæg for borgmesternetværk	Ukendt
24.08.2013	Politiken	Rundvisning og Fossiljagt	48
25.08.2013	Politiken	Rundvisning og Fossiljagt	50

Naturvejleder Faxe

Det treårige projekt "Naturvejleder Faxe" er finansieret med støtte fra Friluftsrådet og Faxe Kommune som en del af formidlingen ved Geomuseum Faxe. Naturvejleder Faxe udgør et væsentligt supplement til skoletjenesten ved Geomuseum Faxe. Projektet arbejder fra og med 2013 også med et tema om oplevelsesøkonomi ved Faxe Kalkbrud. Temaet om oplevelsesøkonomi har resulteret i en række nye ture ved kalkbruddet, såsom en natur- og kulturhistorisk vandretur og en naturfotografi. Der har også været samarbejde med en lokal skoleklasse omkring en særudstilling, der præsenterer elevernes møde med den levende natur.

2013 var også året hvor bålhytten og naturbasen i Strandparken i Faxe Ladeplads blev officielt indviet. Det var en vigtig milepæl at runde, og der har siden åbningen været afholdt en række ture, samt været en del af bookninger af skoler m.fl., der har benyttet naturbasen.

Igen i år har der været afholdt en række kurser for lærere mfl.: Både indenfor projektets naturambassadørregi og ved almindelig tilmelding ude på skolerne gennem kommunens kursuskatalog.

Sidst på året gik naturvejlederen ind i en erfa-gruppe med en række lokale naturvejlederkolleger. I erfa-gruppen arbejdes der i løbet af vinteren 2013/2014 med at afdække betydningen af den ny skolereform, samt gennemføres sparring på projekter med udeskole, naturbaser, undervisningstilbud mm. Naturvejlederen var endvidere involveret i at planlægge og afholde årets naturvejlederkonference på Marienlyst på Falster. Naturvejleder Faxe havde ansvar indenfor tre forskellige programpunkter, og fik lejlighed til at dele ud af erfaringerne med skolesamarbejdet i forbindelse med Naturambassadørprojektet.

Året har desuden budt på mange både åbne og lukkede ture for mange forskellige målgrupper planlagt og afholdt med mange forskellige samarbejdspartnere.

I alt 17 offentlige arrangementer blev afholdt forskellige steder i Faxe Kommune, ofte i samarbejde med andre aktører, og seks blev afholdt på Geomuseum Faxe. Deltagerantallet på de offentlige ture har haft et flot gennemsnit på 42,3 deltagere pr. tur.

Der blev i 2013 afholdt i alt 37 lukkede ture for forskellige grupper. Heraf var langt de fleste ture for skoleklasser fra Faxe Kommune.

Aktiviteter knyttet til Naturvejleder Faxe bliver endvidere præsenteret i en uddybet rapport til Friluftsrådet, præsenteret under projektets forskellige delmål. Denne rapport kan læses på <http://www.kalklandet.dk/om-os/vores-resultater/arsberetninger>.

Særudstilling

Naturvejleder Faxe og Fiskerhusgruppen åbnede i juni en udstilling om natur og kunst i Fiskerhuset på Feddet.

Naturbase Feddet

Faxe Kommune har forestået opførelsen af en naturbase på Feddet, som museet har forestået indretningen og udrustningen af. Basen skal blandt andet tjene som udgangspunkt for naturvejlederens undervisningsforløb i området.

Åbne ture og arrangementer

Dato	Navn	Arrangør	Arrangement	Gæster
28.04.13	Vagn Aage Andersen	Naturvejleder Faxe og Geomuseum Faxe	Vandretur - I Kalkens Rige	42
05.05.13	Sara Gelskov	Naturvejleder Faxe og Faxe Kommune	Skovens Dag – Åbning af Bålhytten i Strandparken	85
26.05.13	Vagn Aage Andersen	Naturvejleder Faxe og Geomuseum Faxe	Vandretur - I Kalkens Rige	11
04.06.13	Sara Gelskov	Naturvejleder Faxe og Faxe Kommune	Hejsning af det blå flag	12
22.06.13	Sara Gelskov	Naturvejleder Faxe og Fiskerhusgruppen	Åbning af natur- og kunstudstilling	53
30.06.13	Sara Gelskov	Naturvejleder Faxe og Geomuseum Faxe	Kalkmaleri	11
05.07.13	Sara Gelskov	Naturvejleder Faxe	Krible krabletur på stranden	45
10.07.13	Sara Gelskov	Naturvejleder Faxe	Geologi for hele familien	28
12.07.13	Sara Gelskov	Naturvejleder Faxe	Cykeltur på Feddet	23
15.07.13	Sara Gelskov	Naturvejleder Faxe	Smådyr i vandhullet	20
17.07.13	Sara Gelskov	Naturvejleder Faxe DN Faxe	Familietur på Gisselfeld	125
19.07.13	Sara Gelskov	Naturvejleder Faxe	Krible krabletur på stranden	51
24.08.13	Sara Gelskov	Naturvejleder Faxe og	Naturfotografi i Kalkbruddet	35

		Geomuseum Faxe		
31.08.13	Sara Gelskov	Naturvejleder Faxe + Faxe Kommune	Vandrefestival GPS tur	9
01.09.13	Vagn Aage Andersen	Naturvejleder Faxe + Geomuseum Faxe	Vandretur - I Kalkens Rige	75
08.09.13	Sara Gelskov	Naturvejleder Faxe + DN Faxe	Naturens Dag - Strandparken	28
28.09.13	Vagn Aage Andersen	Naturvejleder Faxe	Vandretur i Kalkens Rige	60

Lukkede ture og arrangementer

Naturvejleder Faxe har i 2013 afholdt 31 lukkede ture og arrangementer for i alt 682 deltagere. Deltagerne har både været skoler og personalegrupper på tur samt foreninger, og de har fortrinsvist været afholdt i Faxe Kalkbrud, på Feddet og ved naturbasen ved Strandparken.

5.5 FORMIDLING STEVNS KLINT

Digital formidling ved Stevns Klint

Museet foretog i 2013 forskellige tilpasninger af sin mobile app Stevns Klint App med henblik på dels at præsentere nye materialer og dels med henblik på at imødekomme feedback fra brugerne. I alt er museets mobile app blevet downloadet 4.909 gange. Det er primært danske brugere, der har downloadet app'en, selvom mindst 29 lande er repræsenteret blandt brugerne. Endvidere er det særligt udgaven til smartphone, der er blevet downloadet, hvilket antyder et relativt ressourcestærkt midaldrende publikum. Det fremgår endvidere af statistikkerne, at brugerne typisk beholder app'en i længere tid, hvilket er usædvanligt for rejse-app's, som brugerne typisk sletter efter at være kommet hjem.

App'en blev i foråret anmeldt i DR's tv-program "So ein Ding" og fik her en rimelig anmeldelse. Blandt andet blev introfilmen fremhævet som den bedste introfilm set på nogen app eller mobilspil. På grundlag af anmeldelsen foretog museet en række yderligere justeringer og fejlrettelser.

Samlet bedømmes app'en af brugerne med 4,6 og 4,7 stjerner ud af 5 mulige for henholdsvis udgaverne til Android og iPhone.

Skilteformidling langs Stevns Klint

Museet tilpassede hen over 2013 sin skiltning langs Stevns Klint i et tæt samarbejde med Stevns Kommune og i dialog med dels brugerne og ikke mindst med lodsejerne langs Trampestien. Der blev blandt andet foretaget tilpasninger af skilte ved Lilledal og i Boesdal samt ved Rødvig nord. Samtidig blev der trykt og opsat en ny udgave af kommuneinformationen på de store velkomstskilte.

Det er museets erfaring, at publikum har taget godt imod skiltningen, som er med til at lede gæster rundt til de bedste steder ved Stevns Klint og til at formidle klintens fantastiske historier.

Skiltene vil løbende blive vedligeholdt og tilpasset i samarbejde med Stevns Kommune.

Udstilling Stevns Museum

Det samlede besøgstal på Stevns Museum udgjorde i 2013 i alt 5.073 gæster.

Besøgstallet på Stevns Museum tegnede desværre de seneste års tendens med et yderligere et fald på ca. 10 % i forhold til året før. Dog er antallet af ordinære besøgende på museet faktisk fastholdt i forhold til 2012, men det afspejler ikke den generelle fremgang i antallet af besøgende i området.

Faldet fra 2012 til 2013 ligger primært i, at der har været bestilt færre rundvisninger for blandt andet skoler, samt at der ikke blev afholdt videre offentlige arrangementer.

Af Kulturstyrelsens nationale brugerundersøgelse fremgår det, at den samlede museumsoplevelse af brugerne på Stevns Museum vurderes til kun 7,8 mod landsgennemsnit for kulturhistoriske museer på 8,3. Dvs. langt under middel.

Permanent udstilling

Særudstillingen "Fra Peters skatkammer" blev genopstillet således, at den nu fremstår som en del af den samlede verdensarvsudstilling.

Ny udstilling på Stevns Museum

Som led i arbejdet med ny verdensarvsudstilling i Højerup udarbejdede museet et projekthæfte. Projektet støttes af Region Sjælland og Udviklingsgruppen Stevns Klint.

Museet indledte i december detailplanlægningen af en ny udstilling på Stevns Museum, som bedre skal ruste museet til i sæsonen 2014 at kunne formidle Stevns Klint som UNESCO Verdensarv med særligt fokus på geologi og på kalkens kulturhistorie.

Åbne ture og arrangementer

Trælleguppen gæstede i uge 28 Klintehuset med aktiviteter for alle i museets åbningstid. Gruppen består nu af en lille kerne på 3-4 faste medlemmer. Arrangementet blev gæstet af i alt 350 besøgende.

Udstilling Mandehoved

I den gamle operationsbygning på Mandehoved blev der i slutningen af 2010 etableret en ny udstilling om Stevns Klints geologi. Udstilling er gratis at besøge og åben døgnet rundt, året rundt. Det er i denne sammenhæng værd at bemærke, at selvom udstillingen er ubemandet, har der ikke været konstateret tyverier eller hærværk. Antallet af gæster på udstillingerne på Mandehoved registreres med en automatisk tæller.

Udstillingen havde i 2013 et samlet besøgstal på 10.025.

Udstilling Stevns Fyr

Stevns Fyr drives af Stevns Kommune. Østsjællands Museum har på opfordring fra Stevns Kommune påtaget sig ansvaret for formidlingen på Stevns Fyr. Fyrmesterboligen rummer fortsat en undersøgelsesbaseret udstilling "Lyset fra Stevns Klint" udarbejdet af Østsjællands Museum i 2011 med støtte fra LAG-midler og Stevns Kommune.

Stevns Naturcenter

Stevns Naturcenter oplevede i 2013 et betydeligt fald i antallet af overnatninger samt i antallet af udlejede nætter i forhold til 2012 og 2011. Det skyldes primært to faktorer:

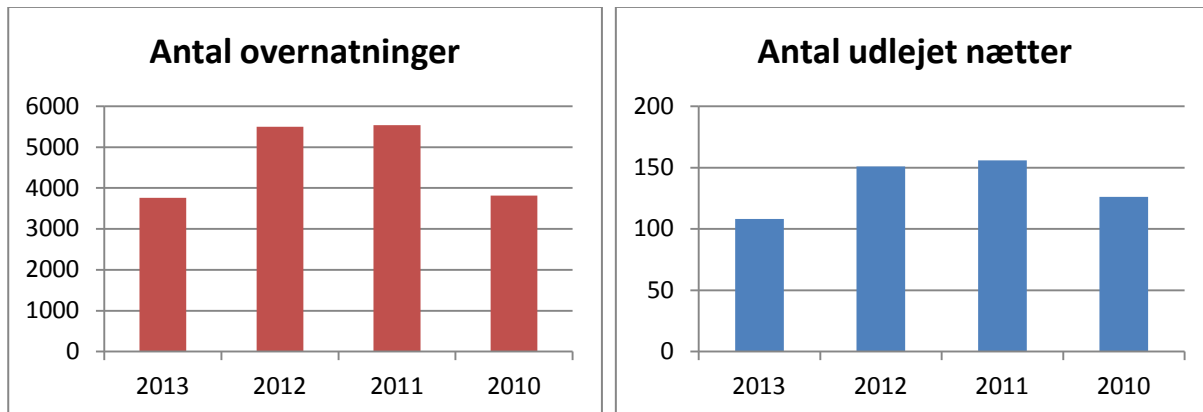
En stor gruppe (normalt 40-60 personer), der gennem de seneste år har lejet Stevns Naturcenter i nogle normalt ellers stille perioder, nemlig sommerferien og juleferien (i alt ca. 4 uger), meldte fra så sent, at det ikke var muligt at få lejet stedet ud til anden side. Denne lejer meldte også fra 2010 med kort varsel, også kan ses på overnatningstallene fra det år.

En anden årsag var lærerlockouten i foråret, der betød mange aflysninger af planlagte lejrskoler. De præcise tal er udspecificeret herunder:

- 59 nætter er blevet aflyst.
- 12 nætter er blevet booket til anden side i stedet.

- 14 nætter er aflyst pga. lockout.
- 33 nætter er pga. manglende tilmeldinger.

Vi kan glæde os over, at i 2014 er 'hullet' efter den store gruppe, der i mellemtiden har valgt at købe deres eget kursussted, næsten er blevet udfyldt af SFO'er og spejdergrupper i sommerferien.



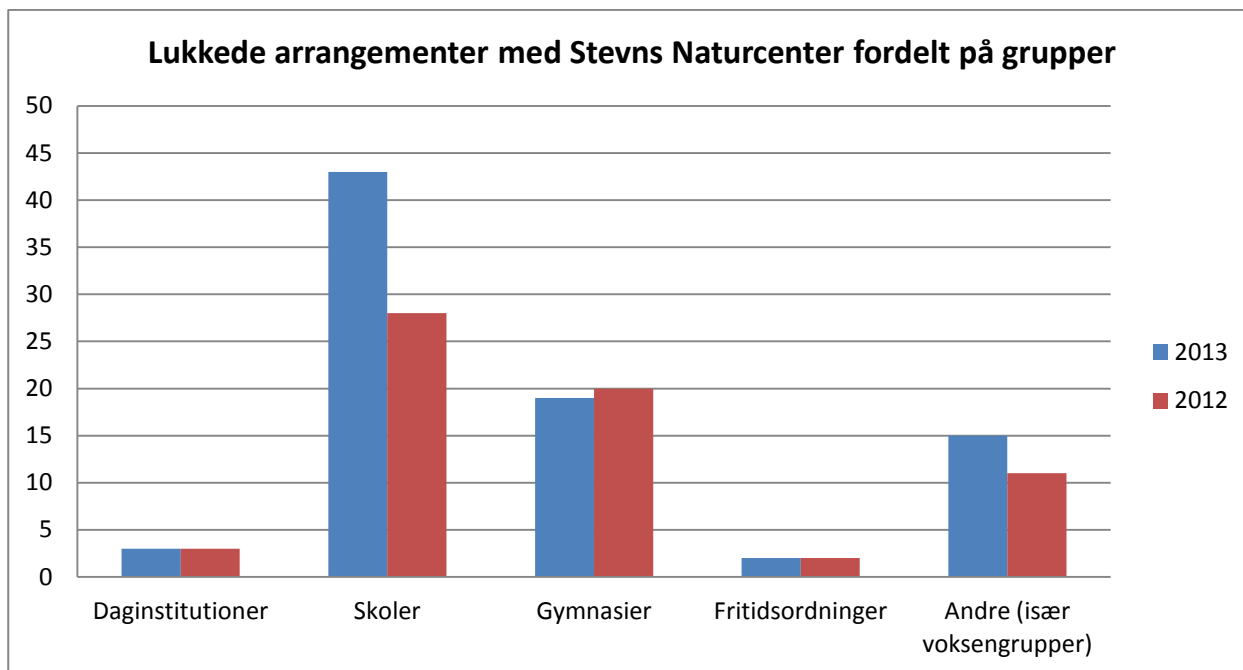
Lokaleleje 2013

Naturcentret har været lejet ud som dagsleje 6 dage i 2013 med i alt 312 gæster.

Lukkede ture og arrangementer med naturvejlederne fra Stevns Naturcenter

	2013	2012
Samlet antal ture/arrangementer:	82	64
Samlet antal deltagere:	2375	1896

Det fremgår af tabellen herover, at der er sket en betydelig stigning i lukkede arrangementer afholdt af naturvejlederne fra Stevns Naturcenter set i forhold til 2012. I figuren herunder kan man se, at stigningen primært er sket indenfor grundskolen (43 i 2013 mod 28 i 2012). Det er på trods af lærerlockouten, der ellers betød mange aflyste ture. Mange af de aflyste ture blev dog kompenseret ved, at nogle udskolingsklasser bestilte intensive forløb, da lockouten var slut i et forsøg på at indhente den tabte undervisning.



Undervisning

2013 var det år, hvor en stor del af forløbene udviklet som en del af skoletjenesteprojektet finansieret af Augustinus Fonden, blev testet og færdigt udviklet. Lokale og regionale grundskoler og gymnasier har deltaget i testforløbene, hvor der også har været sat tid af til grundig evaluering og feedback fra elever og lærere. Det har været et meget vigtigt redskab i at få udviklet de bedst mulige forløb.

Følgende naturvidenskabelige forløb har været udviklet og testet i 2013:

Undervisningsforløb	Målgruppe
<p>Fossilerne og evolutionsteorien Undervisningsforløbet giver eleverne et direkte indblik i naturvidenskabsforskernes arbejdsmetoder – igennem egne indsamlinger, observationer og vurderinger af data i felten. Undervisningen tager udgangspunkt i de velbevarede fossiler i de imponerende kridt- og kalkaflejringer, der kan finde i Faxe Kalkbrud og ved Stevns Klint. Sidstnævnte sted gemmer også på spor fra den sidste store masseuddøen i Jordens historie, en begivenhed der var katalysator for udvikling af en række nye arter. Dét at være direkte i kontakt med de geologiske aflejringer, bringer eleverne ind i en aktiv arbejdssituation som naturvidenskabsmænd.</p>	Udskoling, stx, htx, hf
<p>Kalk – kemisk set Kridtet og kalken i Stevns Klint og Faxe Kalkbrud er dannet af de kalkdannende organismer, der levede datiden Kridt- og koralhav for flere millioner år siden. I dag ligger de tilbage som imponerende kalkforekomster i de to kommuner og udgør et vigtigt råstof, der har præget landsdelen gennem mange år. I dette forløb skal elever selv ud og se på kalkaflejringer, indsamle og identificere de forskellige typer af kalk. Det indsamlede kalk tages med hjem til nærmere kemisk analyse på naturcenteret eller Geomuseet. Eleverne ser også på, hvilke produkter der indeholder kalk.</p>	Udskoling, stx, htx, hf
<p>Botanisk feltarbejde Ud fra systematisk indsamling, bestemmelse og registrering laver eleverne en botanisk analyse af kalkoverdrevet ved Stevns Naturcenter, alternativt overdrevet bag Stevns Museum. Eleverne</p>	Udskoling, stx, htx, hf

kommer til at bruge en indsamlings- og analysemetode, mange biologer arbejder med professionelt i registrering af naturtyper. Eleverne får en indføring i, hvad et overdrev er, og hvordan man kan arbejde med plantebestemmelse. Forløbet giver også et afsæt for en diskussion om naturbeskyttelse og natursyn.	
På jagt efter blomsterne Eleverne skal på en "botanik-skattejagt", hvor de lærer udvalgte planter at kende. Med et billede i hånden skal de finde en plante af en bestemt farve, som har blade, der svarer til det, de kan se på billedet. Planten plukkes og bringes med tilbage til naturvejlederen, som godkender fundet (hvis det er det rigtige) og giver plantenavnet sammen med de historier, der evt. knytter sig til arten. De indsamlede planter skal sorteres og resultaterne noteres ned. Dagens fundne planter arrangeres med navneskilte i en lille udstilling og kan evt. tages med hjem til skolen til efterbehandling.	Indskoling og mellemtrin

Skolebigård

Skolebigården på Stevns Naturcenter er et samarbejde mellem Østsjællands Biavlerforening og Stevns Naturcenter. Skolebigården blev etableret i 2009 med midler fra Fødevareministeriet. Frivillige biavlere fra biavlerforeningen afholder i samarbejde med naturvejlederne på Stevns Naturcenter skolebigårdsdagene, der udbydes til de stevnske grundskoler.

En bifamilie døde i det tidlige forår 2013, sandsynligvis pga. den lange, hårde vinter. Det betød, at der ikke kunne være klar med at afholde skolebigårdsdage så tidligt som først planlagt. Heldigvis havde ingen tilmeldt sig på det tidlige tidspunkt, og en ny bifamilie er nu etableret i det stede, hvor den gamle familie døde.

På grund af den sene start, blev tiden, hvor besøg i skolebigården blev tilbudt, forlænget. I alt 112 elever og 13 lærere fordelt på seks skoleklasser fra de stevnske grundskoler fik et dagsbesøg i skolebigården, der i år var fagligt udvidet med en økologisk og planteanatomi del om samspillet mellem blomster og bestøvere.

Geologivognen

Geologivognen var med på Naturvejlederforeningens årskonference i Marielyst på Falster den 3.-5. april. Der blev den brugt i en workshop afholdt af naturvejlederne Kirstine Østergaard og Kirsten Føns.

Geologivognen har været udlånt følgende i perioden:

13.-27. maj: Druestrupskolen i Dalby

26. august-13. september: Møllevangskolen

Geologivognen blev brugt som en del af lærerkurset 'Sten og landskabsdannelse', Naturvejleder Faxe og Naturvejleder Stevns afholdte sammen for lærere i Stevns og Faxe kommuner den 28. og 29. oktober.

Åbne arrangementer Stevns Klint (Stevns Museum, Stevns Naturcenter mv.)

Dato	Navn	Arrangør	Arrangement	Besøgstal
26.03.13	Kirstine Østergaard og Helle Ålsbøl	Stevns Naturcenter	Skærtorsdagskål	16
16.06.13	Kirstine Østergaard og biavlere fra Østsjællands biavlerforening	Stevns Naturcenter og Østsjællands Biavlerforening	De vilde blomsters dag	18
08.07.13	Kirsten Føns	Stevns Naturcenter	Sten og fossiler	18
10.07.13	Kirsten Føns	Stevns Naturcenter	Geologisk vandring	3
12.07.13	Kirsten Føns	Stevns Naturcenter	Livet på lavt vand	10
15.07.13	Kirsten Føns	Stevns Naturcenter	Sten og fossiler	7
17.07.13	Kirsten Føns	Stevns Naturcenter	Geologisk vandring	15
19.07.13	Kirsten Føns	Stevns Naturcenter	Livet på lavt vand	14

22.07.13	Kirstine Østergaard	Stevns Naturcenter	Sten og fossiler	5
24.07.13	Kirstine Østergaard	Stevns Naturcenter	Geologisk vandring	16
26.07.13	Kirstine Østergaard	Stevns Naturcenter	Livet på lavt vand	11
29.07.13	Kirstine Østergaard	Stevns Naturcenter	Sten og fossiler	10
31.07.13	Kirstine Østergaard	Stevns Naturcenter	Geologisk vandring	1
02.08.13	Kirstine Østergaard	Stevns Naturcenter	Livet på lavt vand	32
04.08.13	Kirstine Østergaard	Stevns Kommune	Smag på Stevns, dissektion af fisk	50
18.08.13	Kirsten Føns	Stevns Kommune	Vandrefestival trampestien	14
15.09.13	Kirsten Føns Marie Roland Inge Ambus	Stevns Naturcenter Naturstyrelsen DN Stevns	Naturplejedag i Holtug Kridtbrud *	16
15.10.13	Kirsten Føns Thomas Tram Pedersen Peer Nørgaard	Stevns Naturcenter	Stevns Naturcenters 20 års jubilæum	60

Naturplejedag i Holtug Kridtbrud var et samarbejde mellem Naturstyrelsen, DN Stevns og Stevns Naturcenter. Det var første gang, det blev afholdt, og det må betegnes som en succes med god lokal opbakning fra borgere og frugtbart samarbejde mellem Naturstyrelsen, DN og Stevns Naturcenter.

Samarbejdet og den lokale opbakning blev bemærket og rost af IUCN-delegationen, da de den efterfølgende fredag besøgte Holtug Kridtbrud. Naturstyrelsen, DN Stevns og Stevns Naturcenter har planer om forsat at understøtte og facilitere det lokale engagement og frivillige arbejde, blandt andet i form af flere naturplejedage.

Strandture fra Rødvig

Stevns Naturcenter afholdte, som i de foregående år, åbne ture fra Rødvig. Turene kunne i 2013 indgå i museets nye tre-i-en-billet Ud over de to typer af ture ud langs Stevns Klint; 'Sten og fossiler' og 'Geologisk vandring' blev der som noget nyt i 2013 tilbudt en ny type tur: 'Livet på lavt vand'. Den foregik på stranden i Rødvig og var målrettet børnefamilier, der kunne låne udstyr til at fange og se på dyr og planter på det lave vand.

Øvrige åbne arrangementer Stevns Klint

Af de øvrige åbne arrangementer ved Stevns Klint var 'Skærtorsdagskål' og deltagelse i 'Smag på Stevns' med dissektion af fisk ikke tidligere afholdte arrangementer.

Markeringen af Stevns Naturcenters 20 års jubilæum foregik ved rundvisning og fortællinger af overinspektør Thomas Tram Pedersen og Stevns Naturcenters grundlægger Peer Nørgaard og henholdsvis stedet under Den Kolde Krig og opstarten af Stevns Naturcenter. Rammen var lejrpladsen ved Flagbanken, hvor naturvejleder Kirsten Føns stod for små aktiviteter og bød på bålmad.

5.6 FORMIDLING LL. HEDDINGE RYTTERSKOLE

Der har i 2013 været gennemført i alt 4 arrangementer i Rytterskolen med et samlet besøgstal på 79 gæster. Dette er mere end en halvering i forhold til 2012 og hænger primært sammen med, at museet genovervejer formidlingskonceptet for skolen og derfor kun i begrænset omfang markedsfører muligheden.

5.7 FORMIDLING HASLEV MUSEUM

Det samlede besøgstal på Haslev Museum udgjorde hen over året 1.127.

Haslev Museum er i 2013 blevet besøgt af 153 færre gæster end i 2012. Antallet af ordinære besøgende på museet var uændret. Til museets største begivenhed, Kulturnatten, deltog færre gæster end sidste år hvilket kan skyldes vejrforhold.

Særarrangementer

Haslev Museum boblede af aktiviteter hen over efteråret, hvor den populære kulturnat igen blev årets mest besøgte dag. Hele 472 glade gæster lagde vejen forbi Haslev Museum for – traditionen tro – at smage på de stærke ostemadder, lytte til festlig musik, smage økologisk vin og lære om gammeldags syning og husflid. Den trofaste flok på 15-20 frivillige fra Lokalthistorisk forening i Faxe Kommune lagde igen i år et stort arbejde i Kulturnatten, og fra Østsjælland Museum bidrog Jes Johnsen med opstilling af telt og lamper. Foran museet inviterede Dorthe Pedersen børn og voksne til at prøve kræfter med den ædle gamle disciplin: Hesteskokastning, og havde tillige selskab af beslagsmeden og en 2-spands hestevogn.

Søndag den 24. november blev der holdt julestue for alle interesserede på Haslev Museum. Arrangementet blev gennemført af Erik Rønholt og Dorthe Pedersen og var velbesøgt.

Søndag den 24. november åbnede Faxe Kommune også en særudstilling om bygningsbevaring af den fysiske kulturarv i landskabet på rådhuset i Haslev. Museet har med deltagelse af Tine Jensen og Thomas Tram Pedersen har bidraget til udstillingen og i samarbejde med Planafdelingen i Faxe Kommune udpeget 10 særlige lokaliteter med særligt karakteristiske historier. Tine Jensen gennemførte i forbindelse med åbningen en byvandring til udvalgte steder i Haslev.

Dato	Navn	Arrangement		Gæster
11.02.13	Jette Bernhøft	Knipleworkshop	Vinterferiearrangementet	??
12.02.13	Jette Bernhøft	Knipleworkshop	Vinterferiearrangementet	??
10.03.13	Erik Rønholt og Helle Ålsbøl	Østsjællands Museum	Gækkebreve og påskeæg	16
14.09.13	Jette Bernhøft	Jette Bernhøft	Kniplingens Dag	17
27.09.13	Dorthe Pedersen & Frivillige	Lokalthistorisk Forening i Faxe Kommune & Haslev Museum	Haslev Kulturnat	472
14.10.13	Jette Bernhøft	Haslev Museum	Børneknipling	26
15.10.13	Jette Bernhøft	Haslev Museum	Børneknipling	24
16.10.13	Erik Rønholt & Tine Jensen	Haslev Museum	Stationsbyens Huse Værksted for børn	5
17.10.13	Erik Rønholt & Tine Jensen	Haslev Museum	Stationsbyens Huse Værksted for børn	5
07.11.13	Jette Bernhøft	Jette Bernhøft	Håndarbejdets Dag	19
24.11.13	Erik Rønholt/Jette Bernhøft/ Lissi Nielsen	Haslev Museum	Julestue: Juleklip og Julekager	41

Lukkede ture og særarrangementer

Dato	Navn	Arrangør	Arrangement	Besøgstal
27.09.13	Tine Jensen	Haslev Museum	Rundvisning for lærergruppe	25
5.+6.10.13	Jette Bernhøft	Jette Bernhøft	Weekendkursus: Tællesyning & Rudesyning	29
26.+27.10.13	Jette Bernhøft	Jette Bernhøft	Weekendkursus: Tællesyning & rudesyning	30

Undervisning

I løbet af sommeren søsatte Østsjælland Museum et nyt undervisningstilbud med titlen "Byvandring Haslev – du er guiden!" målrettet HF-elever fra Midtsjællands Gymnasium Haslev. To testklasser fra 2. årgang skulle prøve kræfter med et nyt og elevaktiverende tilbud. Omdrejningspunktet var stationsbyen Haslev 1870-1920. Materialet er udarbejdet af Tine Jensen. Testforsøgene blev godt modtaget og undervisningstilbuddet vil fortsætte og udvides til andre byer i området.

Forløbet er resultatet af et samarbejde mellem museet og den gymnasiale uddannelsesinstitution i Haslev som et led i udvidelsen af de undervisningsforløb, museet vil tilbyde uddannelsesinstitutionerne. Faxe Kommunes Arkiver har velvilligt stillet arkivalier og arkivmedarbejdere til rådighed.

Temaet for projektet var stationsbyen Haslev 1870 – 1920. I denne periode udviklede Haslev sig fra at være en traditionel landsby til at blive det, vi i dag forstår ved en "rigtig" by. På grev Moltkes foranledning kom jernbanen til Haslev i 1870 og på få årtier havde byen fået et blomstrende handelsliv, mange virksomheder og uddannelsesinstitutioner.

Tine Jensen har udviklet forløbet, hvor eleverne blev inddelt i grupper og havde valgt sig ind på en af ni poster på ruten. Posterne var bygninger fra perioden, hvis historie eleverne skulle undersøge og senere fortælle om.

Projektet indgår i flere af museets mål, herunder at kvalificere museets skoletjenestetilbud og at udbrede kulturhistorien i Haslev til at række ud over udstillingen.

5.8 FORMIDLING ANDRE STEDER

Dele af udstillingen "Heavy Metal and Punk Fossils" var udlånt til British Science Festival 2013, 7-12. september i Newcastle. Festivalen arrangeres af The British Science Association og handler om alle aspekter af videnskab og videnskabsformidling. Esben Horn fra 10Tons har en stand derovre hvor han præsenterer udstillingen som et eksempel på "outreach" i videnskab.

Åbne ture og arrangementer (undervisning/foredrag/aktiviteter)

Dato	Navn	Arrangør	Arrangement	Gæster
18.02.13	Kirsten Føns	Stevns Naturcenter, Stevns Bibliotekerne	Fuglekassebygning	11
20.02.13	Kirsten Føns	Stevns Naturcenter, Stevns Bibliotekerne	Fuglekassebygning	Ukendt
26.03.13	Kirstine Østergård og Helle Ålsbøl	Stevns Naturcenter	Skærtorsdagskål og påskeæg	16
24.06.13	Tove Damholt	Samarbejde ml. bla. Museum Lolland-Falster, Fuglsang Kunstmuseum og ØSM	Tur til Skejten	Ca. 80

Lukkede ture og arrangementer (undervisning/foredrag/aktiviteter)

Dato	Navn	Arrangør	Arrangement	Gæster
25.01.13	Helle Ålsbøl	ØSM	Foredrag og omvisning til bestyrelsesmiddag, Stevns Fyr	ca. 20
25.01.13	Thomas Tram Pedersen	ØSM	Foredrag og omvisning til bestyrelsesmiddag, Stevns Fyr	ca. 20

Oversigt over undervisning/foredrag/aktiviteter for ekstern arrangør

Dato	Navn	Arrangør	Arrangement	Gæster
15.01.13	Tove Damholt	Øreferie	Geologiske oplevelser i Øresundsregionen. Foredrag: Om Fiskeler og Verdensarvsansøgningen på Stevns	22
15.01.13	Jesper Milån	Øreferie	Geologiske oplevelser i Øresundsregionen. Foredrag: Om Geomuseum Faxe	22
20.02.13	Jesper Milån	Vin og Videnskab, SNM	Danske Dinosaurjægere, ved Elize Estrup, Jesper Milån og Jakob Vinther	174
06.03.13	Jesper Milån	Selskabet for Arktisk Forskning	Foredrag: På dinosaurjagt i Grønland	35
20.03.13	Jesper Milån	Folkeuniversitetet Ålborg	Foredrag: På dinosaurjagt i Grønland	27
21.03.13	Tove Damholt	Østsjællands Museumsforening. Generalforsamling	Beretning om Østsjællands Museum 2012.	Ca. 30
23.03.13	Tove Damholt	Rotary. President Elect Training Seminar	Foredrag om verdensarv	Ca. 120
04.04.13	Sara Gelskov	Naturvejlederforeningen	Workshop om kortlægning af undervisningslokaliteter	22
05.04.13	Jesper Milån	Stenvenerne København	Foredrag: På dinosaurjagt i Grønland	
13.04.13	Jesper Milån	Jysk Stenklub	Foredrag: På dinosaurjagt i Grønland	52
16.04.13	Tove Damholt	Stevns Turistforening	Omvisning og foredrag om verdensarv	89
16.04.13	Tove Damholt	Stevns Turistforening	Foredrag ifm. generalforsamling	Ca. 70
15.06.13	Kirsten Føns	Johannes Johansen	Foredrag om Stevns Klint som verdensarvskandidat	120
21.08.13	Thomas Tram Pedersen	Turistforeningen Haslev	Rundtur ved Faxe	60
06.11.13	Thomas T. Pedersen	Køge Biblioteker	Foredrag Ejby	80

5.9 ELEKTRONISK FORMIDLING

Som led i erfaringsudveksling omkring udvikling af app er der gennemført rådgivning til projekter, som henvises til museet fra Nordea-fonden herunder bl.a. Randers Fjord og Varde Kommune.

Der er gennemført en betydelig udvidelse af museets mobile app med engelsk og tysk sprogversionering, og der er opstillet infostandere om app'en og om Kalklandets tilbud på Stevns Museum og på Koldkrigsmuseum Stevnsfort.

Der er gennemført en revision af museets website med lancering af tysk og engelsk information.

Østsjællands Museum har ved historiker Tine Jensen skrevet 20 lokaliteter fra Stevns og Faxe Kommuner til sitet Historisk Atlas. www.historiskatlas.dk.

Naturvejleder Faxe har leveret materiale til ny formidlingsplatform ved Faxe Ådal, et udviklingsprojekt under Faxe Kommune.

5.10 PUBLIKATIONER

I nedenstående lister er personer tilknyttet Østsjællands Museum i fremhævet med fed skrift.

Faglige publikationer uden formaliseret peer-review

Milàn, J., Damholt, T., & Lauridsen, B.W. 2013. Mary Anning Award: Alice Rasmussen. The Palaeontology Newsletter 82, 7-9

Milan, J., Damholt, T., & Lauridsen B.W. 2013. Orbuary - Alice Rasmussen. The Palaeontology Newsletter 83, 62-63

Stenak M., **Pedersen T.T.**, Hansen P.H., Jespersen M. (red.) 2013: *Kold krig. 33 fortællinger om den kolde krigs bygninger og anlæg i Danmark, Færøerne og Grønland*

Pedersen, T.T., 2013: "Det totale forsvar til den totale krig" i Stenak M., **Pedersen T.T.**, Hansen P.H., Jespersen M. (red.): *Kold krig. 33 fortællinger om den kolde krigs bygninger og anlæg i Danmark, Færøerne og Grønland*, 18-25

Pedersen, T.T., 2013: "Beskyttelsen af civile" i Stenak M., **Pedersen T.T.**, Hansen P.H., Jespersen M. (red.): *Kold krig. 33 fortællinger om den kolde krigs bygninger og anlæg i Danmark, Færøerne og Grønland*, 26-31

Pedersen, T.T., 2013: "Krigens nye teknologi" i Stenak M., **Pedersen T.T.**, Hansen P.H., Jespersen M. (red.): *Kold krig. 33 fortællinger om den kolde krigs bygninger og anlæg i Danmark, Færøerne og Grønland*, 32-37

Pedersen, T.T., 2013: "I hver en by" i Stenak M., **Pedersen T.T.**, Hansen P.H., Jespersen M. (red.): *Kold krig. 33 fortællinger om den kolde krigs bygninger og anlæg i Danmark, Færøerne og Grønland*, 54-57

Pedersen, T.T., 2013: "Natos krigshovedkvarter i Danmark" i Stenak M., **Pedersen T.T.**, Hansen P.H., Jespersen M. (red.): *Kold krig. 33 fortællinger om den kolde krigs bygninger og anlæg i Danmark, Færøerne og Grønland*, 82-83

Pedersen, T.T., 2013: "De militære hovedkvarterer. Søværnets Operative Kommando i Aarhus og Flyvertaktisk Kommando i Karup" i Stenak M., **Pedersen T.T.**, Hansen P.H., Jespersen M. (red.): *Kold krig. 33 fortællinger om den kolde krigs bygninger og anlæg i Danmark, Færøerne og Grønland*, 84-87

Pedersen, T.T., 2013: "Forstærkninger fra NATO. Depoter i Jerup, Esbjerg og Klosterheden" i Stenak M., **Pedersen T.T.**, Hansen P.H., Jespersen M. (red.): *Kold krig. 33 fortællinger om den kolde krigs bygninger og anlæg i Danmark, Færøerne og Grønland*, 92-95

Pedersen, T.T., 2013: "Flyvestation Skrydstrup – Flyvevåbnets baser" i Stenak M., **Pedersen T.T.**, Hansen P.H., Jespersen M. (red.): *Kold krig. 33 fortællinger om den kolde krigs bygninger og anlæg i Danmark, Færøerne og Grønland*, 104-107

Pedersen, T.T., 2013: "Mobilisering af hæren. Depotområderne mellem Jyderup og Holbæk" i Stenak M., **Pedersen T.T.**, Hansen P.H., Jespersen M. (red.): *Kold krig. 33 fortællinger om den kolde krigs bygninger og anlæg i Danmark, Færøerne og Grønland*, 116-119

Pedersen, T.T., 2013: "Civilforsvarets kolonner. CF-kolonnen i Næstved" i Stenak M., **Pedersen T.T.**, Hansen P.H., Jespersen M. (red.): *Kold krig. 33 fortællinger om den kolde krigs bygninger og anlæg i Danmark, Færøerne og Grønland*, 124-125

Pedersen, T.T., 2013: "Overvågning af lufrummet. Radarstation Skovhuse og Stensved Kaserne" i Stenak M., **Pedersen T.T.**, Hansen P.H., Jespersen M. (red.): *Kold krig. 33 fortællinger om den kolde krigs bygninger og anlæg i Danmark, Færøerne og Grønland*, 126-129

Pedersen, T.T., 2013: "LAVAC-centralen i Nykøbing Falster og Luftmeldetårnet ved Skamstrup" i Stenak M., **Pedersen T.T.**, Hansen P.H., Jespersen M. (red.): *Kold krig. 33 fortællinger om den kolde krigs bygninger og anlæg i Danmark, Færøerne og Grønland*, 130-131

Pedersen, T.T., 2013: "Stevnsfort og overvågningen af Øresund" i Stenak M., **Pedersen T.T.**, Hansen P.H., Jespersen M. (red.): *Kold krig. 33 fortællinger om den kolde krigs bygninger og anlæg i Danmark, Færøerne og Grønland*, 132-135

Pedersen, T.T. og Jespersen M., 2013: "Københavns Luftforsvar. Ejbybunkeren og luftværnsmissilerne på Stevns" i Stenak M., **Pedersen T.T.**, Hansen P.H., Jespersen M. (red.): *Kold krig. 33 fortællinger om den kolde krigs bygninger og anlæg i Danmark, Færøerne og Grønland*, 136-139

Pedersen, T.T. og Ladefoged E., 2013: "Civilforsvarets mobiliseringsstyrke. Mobiliseringsstation Esbønderup" i Stenak M., **Pedersen T.T.**, Hansen P.H., Jespersen M. (red.): *Kold krig. 33 fortællinger om den kolde krigs bygninger og anlæg i Danmark, Færøerne og Grønland*, 152-153

Stenak M., **Pedersen T.T.**, Hansen P.H., Jespersen M. (red.): *Den Kolde Krigs anlæg*. Kulturstyrelsen 2013

Pedersen, T.T., 2013: "Omstilling til den moderne krig" i Stenak M., **Pedersen T.T.**, Hansen P.H., Jespersen M. (red.): *Den Kolde Krigs anlæg*. Kulturstyrelsen 2013, s. 8-10

Pedersen, T.T., 2013: "Dansk forsvarspolitik og indenrigspolitiske afvejninger" i Stenak M., **Pedersen T.T.**, Hansen P.H., Jespersen M. (red.): *Den Kolde Krigs anlæg*. Kulturstyrelsen 2013, s. 11-19

Pedersen, T.T., 2013: "Danmark i en krig mellem øst og vest" i Stenak M., **Pedersen T.T.**, Hansen P.H., Jespersen M. (red.): *Den Kolde Krigs anlæg*. Kulturstyrelsen 2013, s. 23-31

Pedersen, T.T., 2013: "Systemerne i det danske koldkrigsforsvar" i Stenak M., **Pedersen T.T.**, Hansen P.H., Jespersen M. (red.): *Den Kolde Krigs anlæg*. Kulturstyrelsen 2013, s. 32-49

Pedersen, T.T., 2013: "Udvikling i teknologi og doktriner" i Stenak M., **Pedersen T.T.**, Hansen P.H., Jespersen M. (red.): *Den Kolde Krigs anlæg*. Kulturstyrelsen 2013, s. 50-55

Populærvideenskabelige publikationer

Hemmingsen, R. og **Milàn, J.** 2013. Faxe Kalkbrud. Østsjælland Museum, 112 pp.

Konferencebidrag

Jan S. Adolfssen & David J. Ward 2013: Sharks across the K/T boundary at Stevns Klint, Denmark: Volcanism, impacts and Mass Extinctions, causes and effects. International conference march 27-29, The Natural History Museum London, Abstracts p. 21.

Tove Damholt, Finn Surlyk og **Anne Mehlin Sørensen** 2013: Stevns Klint – a World Heritage candidate: Volcanism, impacts and Mass Extinctions, causes and effects. International conference march 27-29, The Natural History Museum London, Abstracts p. 33.

Rapporter

Sara Gelskov. Årsrapport for Naturvejleder Faxe

Sara Gelskov. Evalueringsrapport om Naturambassadørprojektet

Nyhedsbreve

I 2013 har Østsjællands Museum atter udarbejdet tre nyhedsbreve for Østsjællands Museumsforening, som udsender dem til foreningens medlemmer. Kommunikationsmedarbejder Ingeborg Kofoed Brodersen er redaktør.

Østsjællands Museum Nyhedsbrev nr. 59 med historier om Stevns Klint som motiv i billedkunsten, markedsføring af Kalklandet, undervisning, besøg af kulturministernen, renovering af bunker 18, Strandparken.

Østsjællands Museum Nyhedsbrev nr. 60 med mindeord om Alice Rasmussen, omtale af særudstilling i Faxe, aktiviteter på Stevnstort, en nyherhvervet fossilsamling, gave fra bestyrelsen.

Østsjællands Museum Nyhedsbrev nr. 61 med nye om verdensarv, undervisningsforløb på Haslev Museum, efterårsferie, naturcenterets jubilæum, og ny fotobog om Faxe Kalkbrud.

Intern kommunikation: Ugens nyheder

Museet har lanceret udsendelsen af en ugentlig nyhedsmail til alle museets medarbejdere og frivillige. Nyhederne omfatter museets egne nyheder (arrangementer, nye guider, mødedeltagelse osv.), men også andre nyheder, som er relevante for museets ansatte (f.eks. om turisme). Ofte forfattes en lille nyhed med reference til ICOMs etiske regler. Nyhedsbrevet er meget populært og er hurtigt blevet et væsentligt aktiv i forhold til intern kommunikation.

5.11 MARKEDSFØRING

I år blev museet blandt andet markedsført ved hjælp af annoncering, udsendelse af pressemeddelelser, eget markedsføringsmateriale og via forskellige nye tiltag.

Blandt de nye tiltag var en busreklame for Stevns Klint App finansieret af Nordea-fonden. Reklamen var på bagenden af linje 14 i København, hvor den kom til at køre fra marts og et halvt år frem. Linje 14 kører forbi flere centrale knudepunkter i København.

3i1 billetten var et andet nyt markedsføringstiltag på museet i 2013. 3i1 billetten gav i 2013 adgang til 3 museer i Kalklandet. For kun 130 kr. for voksne og 50 kr. for børn kunne museets gæster:

- tage på en guidet tur på Koldkrigsmuseum Stevnstort,
- besøge Geomuseum Faxe og tage på fossiljagt med guide i Faxe Kalkbrud,
- se udstillingen på Stevns Museum
- samt deltage i ture i sommerferien langs Stevns Klint m/naturvejleder Kirsten Føns.

Billetten var gyldig i en uge, og blev også lavet i en dansk og i en engelsk/tysk version.

Derudover lavede museet op til efterårsferien en udstilling i SuperBrugsen i Store Heddinge. Udstillingen var en reklame for Koldkrigsmuseum Stevnstorts efterårsferietilbud om at tage på opdagelsesrejse i 1980'erne på museet.

Som led i at forbedre produktudvikling og markedsføring deltager Østsjællands Museum i Østdansk Turisme og Roskilde Universitets projekt Vækstprogram for Turismevirksomheder – Kyst og Kultur. Projektets hovedformål er, at skabe vækst i de deltagende turismevirksomheder samt skabe et værdikædesamarbejde, som kan styrke kulturturismen. Projektet består af nogle læringsforløb, hvor alle virksomhederne deltager seks gange å to dages varighed. Museet er blevet udpeget til, at deltage i udviklingsgruppen *Nye markeder* inkl. internationalisering, produktudvikling og samarbejde med transportfirmaer, incoming bureauer mm. for at gøre det nemt for nye målgrupper at vælge ens produkt og virksomhed. Det består af i alt fire heldagsmøder. Udviklingsgrupperne er sammensat ud fra fælles interesse og de mål hver især vil opnå i projektet. Virksomhederne har underskrevet en forpligtende samarbejdsaftale. Udviklingsgruppen *Nye Markeder* har fået stillet 250.000 kr. til rådighed, der må bruges på konsulentydelser.

Annoncering

ØSM annoncerede som tidligere år i Dansk Handicap Årsbog, FDM's medlemshæfte og hos DCU (Dansk Camping Union).

Der blev i 2013 indgået aftale med VisitStevns, så museet fik en længere artikel om Stevns Klint, Stevns Museum, Ll. Heddinge Rytterskole, Koldkrigsmuseum Stevnsfort, samt annonce for Geomuseum Faxe i destinationsmagasinet "Stevns", der udkommer i 2014.

Der blev indgået samarbejde med VisitFaxe, hvor vi har en længere artikel om Geomuseum Faxe og Faxe Kalkbrud samt en artikel om Koldkrigsmuseum Stevnsfort, samt annonce for Geomuseum Faxe, Koldkrigsmuseum Stevnsfort i destinationsmagasinet "Faxe".

Museet indgik i 2013 også en aftale med VisitMøn, hvor museet annoncerede for både Geomuseum Faxe samt Koldkrigsmuseum Stevnsfort i destinationsmagasinet "MØN".

Pressemeddelelser mm.

Der udsendes løbende pressemeddelelser omkring museets arrangementer til relevante regionale og lokale medier. Dette gælder såvel udstillinger som ture med naturvejlederen. Museets aktiviteter eksponeres også på:

- egne platforme såsom
 - hjemmeside
 - app
 - Facebook
- relevante eventkalendre som
 - Kulturnaut
 - stevns.dk.
- biblioteker, turistbureauer og lign.

Derudover udsendes pressemeddelelser til:

- lokale netmedier,
- ugeaviser,
- radiostationer,
- relevante dagblade
- TV2Øst.

Museets eget markedsføringsmateriale

Museet markedsførtes i 2013 ligeledes og som tidligere vha. af eget markedsføringsmateriale. Museets egne foldere blev omdelt på flere overnatningssteder samt relevante turistbureauer. Vi har følgende foldere på gaden:

- Kalklandet,
- Undervisning i Kalklandet,
- Haslev Museum,
- Geomuseum Faxe
- Stevns Museum
- Koldkrigsmuseum Stevnsfort.

Folderen *Oplev Stevns Klint* blev i 2013 desuden udarbejdet for Stevns Kommune som et led i aftalen om Stevns Naturcenter. Folderen blev gentænkt i et nyt design, så den nu passer til den øvrige formidling med skilte og app ved Stevns Klint. Folderen blev udarbejdet på dansk, engelsk og tysk og var til høring hos en lang række relevante interessenter herunder turistforeningen og trampestilodsejere.

Inspirationsfolderen *Undervisning i Kalklandet* til undervisere i grundskolen og de gymnasiale uddannelser blev lavet og fik samme grafisk layout som museets øvrige foldere. I forlængelse af dette arbejde er hjemmesidestrukturen på undervisningsdelen under revision.

På Koldkrigsmuseum Stevnstfort og Stevns Museum blev der i 2013 indrettet hjørner, hvor man med banner, foldere og film gør gæsterne opmærksomme på museets forskellige attraktioner og på Stevns Klint App.

I pressen

Pressen interesserer sig også for museets attraktioner og emner, hvilket også i 2013 affødte omtale i lokale, regionale og nationale dagblade samt i ugeblade, ugeaviser, fagblade, radio, tv samt på nettet. Nedenfor følger et udpluk af resultaterne, mens en udførlig liste findes på museets hjemmeside.

Naturvejleder Faxe var i radiospot i P4 Regionalen den 23. maj om bekæmpelse af Bjørneklo, samt TV2-øst den 8. september om Naturens Dag. Samt i artikler om diverse arrangementer i Dagbladet, Sjællandske og de lokale aviser, Faxe Bugten og Haslev Posten. Radio Østsjælland og Faxe Lokalradio har også bragt flere radiointerviews med omtale af arrangementer med Naturvejleder Faxe.

Overinspektør Thomas Tram Petersen og naturvejleder Kirsten Føns har medvirket i TV2Øst-udsendelsen 'Klintens Hemmeligheder', der er en del af programrækken 'Under åben himmel', der blev vist den 13. august kl. 19.45-20.15. Udsendelsen viste en havkajakstur langs Stevns Klint og en tur ind i Stevnstforts undergrund på jagt efter grotteedderkoppen.

Den 5. september udgav Dagbladet et særtillæg "Kender du Stevns", hvor Stevns Kommune og erhvervsliv blev præsenteret. Særtillægget udkom i ca. 114.000 eksemplarer som tillæg til Dagbladet, Sjællandske og Sydkysten Weekend. Her annoncerede museet for sine efterårsaktiviteter og bidrog med artikler om Stevns Klints kandidatur til UNESCO Verdensarv, Den Kolde Krig på Stevns og klintens unikke natur- og kulturhistorie. Flere artikler var udarbejdet af Tove Damholt og Thomas Tram Pedersen.

Naturvejleder Kirsten Føns har den 6. september medvirket i et telefoninterview i Radio Østsjælland, hvor hun fortalte om fugletræk og naturplejedag i Holtug Kridtbrud.

Tove Damholt har bidraget til optagelser af undervisningsfilm om Danske Landskaber udført af Chilbal Film. Stevns Kommune har bidraget økonomisk til materialet som udarbejdes af det Chilbal Film som efterfølgende vil forsøge at sælge programmet til undervisningsinstitutioner og tv.

TV2Øst sendte en reportage fra en stenmesse i Næstved om en teenager og en pensionist, der har fundet sammen i en fælles interesse for millioner år gamle fossiler. Teenageren er Sean Hald og pensionisten er Vagn Aage Andersen, og de er begge tilknyttet Geomuseum Faxe.

I forbindelse med Stevns Naturcenters 20 års jubilæum blev det lavet markedsføring i de lokale medier med artikler i Stevnstbladet, Dagbladet og Stevns.nu., samt plakatoslag. En journalist fra Stevnstbladet og en fotograf fra Sjællandske medier besøgte jubilæumsarrangementet og yderligere artikler efter arrangementet.

Tidligere udenrigsminister Uffe Ellemann opfordrede i sin blog på Berlingske Tidendes hjemmeside til at tage en tur til Stevns for at besøge Koldkrigsmuseum Stevnstfort. Opfordringen kommer efter han besøgte museet mandag den 14. oktober og blev vist rundt af Thomas Tram Pedersen.

DRs værter Peter Falktoft og Esben Bjerre Hansen fra radioprogrammet Monte Carlo på P3 optog tv-programmet Monte Carlos top 10 fra helvede i undergrunden på Koldkrigsmuseum Stevnstfort. Programmet handlede om frygt og blev sendt onsdag den 30. oktober kl. 20.45 på DR3. "Danskerne er verdens lykkeligste folk, MEN BANGE! Bange for alt fra atomkrig til kiksekage. For at tage luften ud af danskernes angstballon har Monte Carlo lavet deres egen top 10 over ting, som har drevet danskernes frygt helt ud af proportioner. Monte Carlo siger frygt ej mere og kæmpe vinger bagud!," stod der i foromtalen af tv-programmet.

Danmarks Radio P1, Videnskabens verden. Jesper Milàn svarede på et lytterspørgsmål om hvorfor der er så meget kalk i den danske undergrund. Indslaget blev sendt tirsdag den 19. november kl. 14.

DR2-programmet So ein Ding var forbi Koldkrigsmuseum Stevnstfort for at teste Stevns Klint App. Indslaget blev sendt i efteråret på DR2.

Som led i det dansk-svenske EU-finansierede turismeprojekt Øreferie har Tove Damholt og Thomas Tram Pedersen deltaget i svensk filmoptagelse.

Derudover er museets og dets arbejde bl.a. blevet omtalt i følgende medier.

Stevns Klint:

Dagbladet Køge: To danske kandidater slås nu for at blive verdensarv, 26.02.2013

Dagbladet Køge: Da kirkens kor blev havets bytte, 11.03.2013

Metroxpress: Stevns Klint er en dansk naturperle i verdensklasse, 28.06.2013

Stevnsbladet: Stevns Klint bag på bybussen i København, 06.07.2013

Dagbladet Køge/Ringsted/Roskilde: Optimisme på Stevns, 05.09.2013

Dagbladet Køge/Ringsted/Roskilde: Beviset på massedød, 05.09.2013

Dagbladet Køge/Ringsted/Roskilde: Kalken som omdrejningspunkt, 05.09.2013

Dagbladet Køge/Ringsted/Roskilde: Et spændende år for hele området, 05.09.2013

Dagbladet Køge/Ringsted/Roskilde: En kirke som trækplaster, 05.09.2013

Dagbladet Køge/Ringsted/Roskilde: Topkarakter fra brugerne, 05.09.2013

Dagbladet Køge/Ringsted/Roskilde: Vejen til verdensarv, 05.09.2013

Dagbladet Køge/Ringsted/Roskilde: Hvad er verdensarv, 05.09.2013

Dagbladet Køge/Ringsted/Roskilde: Rovfugle og sjældne planter trives, 05.09.2013

Mx.dk: Dino-tand fundet i Danmark, 17.09.2013

TV2Lorry: Sjældent fund ved Klinten, <http://www.lorry.dk/artikel/179934>, 17.09.2013

Politiken.dk: Amatør-arkæologer gør sjældent fund ved Stevns,

<http://politiken.dk/kultur/ECE2078880/amatoer-arkaeologer-goer-sjaeldent-fund-ved-stevns/>, 17.09.2013

TV2Øst: Stevns Klint tættere på verdensarvsliste, <http://www.tv2east.dk/artikler/stevns-klint-taettere-paa-verdensarvsliste>, 18.09.2013

Kristeligt Dagblad: Kæmpe boom i turisme, hvis Stevns Klint bliver verdensarv, 20.09.2013

MetroXpress: Dansk Klint på vej til at blive verdensarv, 20.09.2013

Dr.dk: Er dansk natur blandt verdens vigtigste?

<http://www.dr.dk/Nyheder/Viden/Naturvidenskab/2013/09/24154158.htm>, 24.09.2013

Videnskab.dk: Hvordan blev kridtlaget under Stevns Klint dannet?, <http://videnskab.dk/sporg-videnskab/hvordan-blev-kridtlaget-under-stevns-klint-dannet>, 21.11.2013

Koldkrigsmuseum Stevnsfort:

Berlingske Tidende: Den kolde krig vender tilbage, 05.02.2013

Dagbladet Køge: Konsulenthjælp fra Stevns, 06.02.2013

Dagbladet Køge: Den Kolde Krig er blevet et mindesmærke, 06.02.2013

Fyns Amts Avis: Et kanon-samarbejde, 09.02.2013

Sjællandske: 3. verdenskrig ville starte ved Faxe Ladeplads, 13.02.2013

Ingeniøren: Kom tæt på den kolde krigs hemmelige anlæg, 09.03.2013

Fyens Stiftstidende: Tophemmeligt og atomsikret, 31.03.2013

Dagbladet Køge: 200.000 gæster har besøgt Koldkrigsmuseet, 16.05.2013

Dagbladet Køge: Spionerne indtog Stevnsfort, 27.05.2013

DRK: Fjenden kommer, 27.05.2013

Dagbladet Køge: Stevnsfort runder 60 år, 31.05.2013

DRK: Fjenden kommer, 04.06.2013

DRK: Fjenden kommer, 10.06.2013

Politiken: Den kolde krig har fået greb i danskerne, 22.07.2013

Dagbladet Køge: Ministerbesøg på museet, 27.08.2013

Dagbladet Køge/Ringsted/Roskilde: Øjet i det høje, 05.09.2013

Dagbladet Køge/Ringsted/Roskilde: Sikret mod atomvåben, 05.09.2013

Dagbladet Køge/Ringsted/Roskilde: Kold krig på klinten, 05.09.2013

Dagbladet Køge/Ringsted/Roskilde: Havnen i orkanens øje, 05.09.2013

Dagbladet Køge: Begejstret Uffe Ellemann, 15.10.2013

Dagbladet Køge: Uffe i undergrunden, 15.10.2013

Dagbladet Køge: Ellemann blogger om Stevns, 16.10.2013

Stevnsbladet: 20 år med Naturcentret blev fejret med snobrød, 19.10.2013

Weekendavisen: Anm.: Elitens prunkløse overlevelseshus, 06.12.2013

Politiken: Drejedag til dommedag, 07.12.2013

Nordjyske Stiftstidende: Ny bog om den kolde krigs hemmeligheder, 08.12.2013

Geomuseum Faxe:

Dagbladet Køge: Nu får Alice sin reception på museet i Faxe, 18.01.2013

FaxeBugten: Ministeren tilbragte en hel dag i kommunen, 05.03.2013

Gaffa.dk: Rockstjerne-fossiler besøger dansk museum, <http://gaffa.dk/nyhed/72508>, 17.05.2013

Dk.msn.com: Rockstjerne-fossiler besøger dansk museum, 17.05.2013

Politiken: Fossiler med punknavne, 26.05.2013

TV2Øst: Rockstjerner som fossiler, <http://www.tv2east.dk/artikler/rockstjerner-som-fossiler>, 09.06.2013

Faxe.nu: Heavy metal stjerne gæstede Geomuseum Faxe, 10.06.2013

Blabbermouth.net: KING DIAMOND Attends 'Heavy Metal And Punk Fossils' Exhibition Opening In Denmark, <http://www.blabbermouth.net/news/king-diamond-attends-heavy-metal-and-punk-fossils-exhibition-opening-in-denmark/#ThfGq7OXpiiltw0G.99>, 13.06.2013

Dagbladet Køge: Her befinder han sig som en fisk i vandet, 13.07.2013

TV2Øst: To generationer til stenmesse, <http://www.tv2east.dk/video/2013-10-12/to-generationer-til-stenmesse>, 12.10.2013

Faxe.nu: Ny fotobog om Faxe Kalkbrud, 20.11.2013

Politiken.dk: Danekræ nummer 725 er en forstenet fiskelort, <http://politiken.dk/viden/ECE2147503/danekrae-nummer-725-er-en-forstenet-fiskelort/>, 30.11.2013

TV2Øst: Amatørgeolog finder 66 millioner år gammel lort, <http://www.tv2east.dk/artikler/amatoergeolog-finder-66-millioner-aar-gammel-lort>, 04.12.2013

Dagbladet Køge: Fiskeafføring er nu danekræ, 04.12.2013

Frederiksborg Amts Avis: Fiskeafføring er nu danekræ, 05.12.2013

Naturvejleder Faxe:

Faxekommune.dk: Ny bålhytte indvies på Skovens Dag, 25.04.2013

Dagbladet Ringsted: Brandbilerne var der – også – da bålhytten blev indviet i går, 06.05.2013

Sjællandske: Brandbilerne var der – også – da bålhytten blev indviet i går, 06.05.2013

Faxebugten: Tre foreninger fik penge fra Danske Bank Faxe Stevns, 14.05.2013

Dagbladet Ringsted: Den foreløbigt sidste fernisering i Fiskerhuset, 24.06.2013

Sjællandske: Skolebørn udstiller på geomuseet i Faxe, 26.06.2013

Sjællandske: Hvorfor er slotte så gamle? 18.07.2013

Dagbladet Køge: Naturen i al sin pragt – på et par timer, 09.09.2013

5.12 HJEMMESIDE

Antal unikke besøg	2013	2012	2011	2010	2009	2008
Åbne Samlinger	-	76.714	51.131	49.296	56.103	36.549
Kalklandet	69.131	9.308	-	-	-	-
I alt	69.131	86.022	51.131	49.296	56.103	36.549

Antal sider set pr. besøg	2013	2012	2011	2010	2009	2008
Åbne Samlinger	-	6	5,5	5,1	6,2	5,0
Kalklandet	4,06	4,43	-	-	-	-

6. BYGNINGER OG UDENDØRSAREALER

6.1 BYGNINGER – ØSTSJÆLLANDS MUSEUM/STEVNS MUSEUM

Taget på Stevns Museum er i meget dårlig stand. Nogle knækkede tagplader på nordsiden af Stevns Museum er udskiftet.

Luftfugtigheden i udstillingsrummet er for høj. I forlængelse af screening for skimmelsvamp på Stevns Museum blev iværksat undersøgelser omkring mulighederne for at sikre en lavere luftfugtighed i bygningen. Affugter indkøbes og opsættes som resultat af disse undersøgelser på Stevns Museum.

6.2 BYGNINGER – GEOMUSEUM FAXE

Faxe Kommune har opført et madpakkehus i tilknytning til Geomuseum Faxe. Madpakkehuset sikrer også museets gæster – særligt skoler – en enestående mulighed for at udnytte besøget i kalkbruddet og på museet bedre. Madpakkehuset tilses og vedligeholdes af Faxe Vandrerhjem.

Indeklimaet på Geomuseum Faxe er forbedret, idet der blev opsat solfilm på alle vinduer. Solfilmen forhindrer den voldsomme opvarmning af bygningen, der hidtil har været et problem på solrige dage, samt det fjerner 99 procent af UV strålerne, hvilket er godt for de udstillede genstande. Derudover er der blevet installeret klimaanlæg både i stueetagen og på første sal.

6.3 BYGNINGER – KOLDKRIGSMUSEUM STESVNSFORT

Bygningsvedligeholdelsen på Koldkrigsmuseum Stevnsfort fortsatte med særlig fokus på renovering af døre og restaurering i Rævegang Nord.

Der blev i foråret iværksat et omfattende, systematisk monitoringsprogram, som skal kortlægge en række parametre omkring klima, bygningsstand og bevaringsstand for genstande. Monitoringen omfatter et månedligt tilsyn med alle museets aktivitetssteder (udstillinger, magasiner mv.)

6.4 BYGNINGER – HASLEV MUSEUM

Vedligehold af Haslev Museum varetages af ejeren, Faxe Kommune. Mindre vedligeholdelsesopgaver varetages af Østsjælland Museum.

Ved forsøg på indbrud på Haslev Museum blev en dør beskadiget. Faxe Kommune iværksatte reparation.

6.5 BYGNINGER – RASMUS SVENDSENS SKOLE

I forbindelse med Kulturstyrelsens fredningsgennemgang har museet nu modtaget fredningsbevis for ejendommen Rasmus Svendens Skole i Faxe.

6.6 BYGNINGER – LL. HEDDINGE RYTTERS KOLE

Vedligehold af Ll. Heddinge Rytterskole varetages af ejeren, Stevns Kommune. Vedligehold af viceværttagtig karakter foretages af Østsjælland Museum.

6.7 BYGNINGER – MANDEHOVED/STEVNS NATURCENTER

Vedligehold af Stevns Naturcenter varetages af ejeren, Stevns Kommune. Vedligehold af viceværttagtig karakter foretages af Østsjælland Museum, således at bygningerne fortsat fremstår indbydende for gæster. Forhold for personale er forbedret i 2013 med renovering af spiserum.

7. INVENTAR OG MATERIEL

Museets inventar og materiel udskiftes løbende.

Museet har til Koldkrigsmuseum Stevnsfort erhvervet en ny gaffeltruck fra Flyvevåbnet til erstatning for de to tidligere, som ikke længere var funktionsdygtige.

Af større materiel er herudover erhvervet et sandblæsningsanlæg til restaureringsopgaver samt en græsslåningsmaskine.

Der er indkøbt 11 dataloggere til at udføre klimamålinger på alle museets lokaliteter. Målingerne vil ske rutinemæssigt én gang månedligt, hvor alle dataloggere aflæses og tømmes for data. Data skal bruges i forbindelse med kvalitetsvurderingen, der kommer i oktober.

Alarm er opsat på værkstedet på Stevns Museum for at øget fleksibilitet i forhold til håndtering af genstande.

8. ORGANISATION

Museets bestyrelse består af ni medlemmer.

Valgt af museumsforeningen:

Jens Carl Jørgensen (formand)
Inger Andersen (medlem af forretningsudvalg)
Poul Christiansen (medlem af forretningsudvalg)
Martin Steen Andersen
Hans Jørgen Lund Jensen
Tine Nygaard
Lars Asserhøj

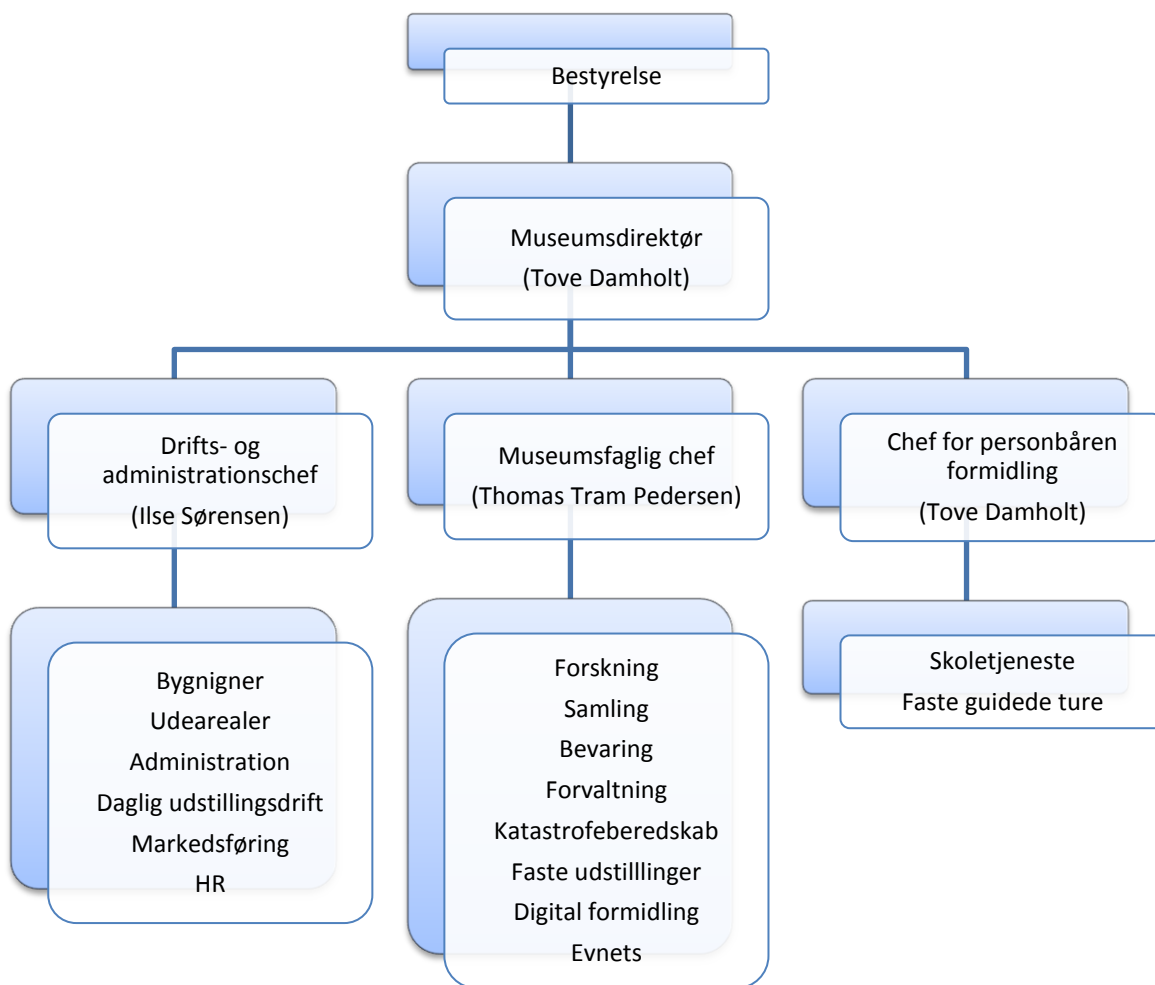
Kommunalt udpegede:

Bjarne Østergaard Rasmussen (Stevns Kommune)
Martin Hillerup (Faxe Kommune)

Desuden har bestyrelsen en suppleant valgt af museumsforeningen, Tus Eskjær Rantorp.

Bestyrelsen har afholdt fire bestyrelsesmøder. Bestyrelsesarbejdet er ulønnet.

Med virkning fra 1. oktober er ny organisation implementeret. Museets ledelse består nu af museumsdirektør, drifts- og administrationschef og museumsfaglig chef.



En formaliseret informationssikkerhedsorganisation er etableret med nedsættelse af udvalg. Medlemmer er Tove Damholt (ledelsesrepræsentant), Thomas Tram Pedersen, Ilse Sørensen, Karina M. Madsen. Organisationens formål er at sikre museets museumsfaglige såvel som administrative informationer herunder museets it-sikkerhed.

En formaliseret kulturbevaringsorganisation er etableret med nedsættelse af udvalg. Medlemmer af kulturbevaringsudvalget er Tove Damholt og Thomas Tram Pedersen. Organisationen har til formål at virke for at sikre museets kulturbevaringsværdier herunder arkivalier, genstande og bygninger. Udvalget udarbejder en kulturbevaringskortlægning og risikovurdering som del af arbejdet med at udarbejde hændelsesplan. Udvalget evaluerer desuden tilsyn med museets kulturarvs værdier.

9. PERSONALE

9.1 PERSONALEOVERSIGT

Ledelse

Museumsdirektør (geolog, ph.d.)

Museumsfaglig chef (historiker)

Drifts- og administrationschef

Tove Damholt

Thomas Tram Pedersen

Ilse Sørensen

Forskning og formidling

Museumsinspektør (geolog, ph.d.)	Jesper Milàn (barselsorlov 2.9 - 20.10.2013)
Museumsformidler	Dorthe Godsk Larsen
Museumsformidler	Dorthe Pedersen
Naturvejleder (zoolog)	Sara Gelskov
Naturvejleder (biolog)	Kirsten Føns
Biolog (fleksjob)	Kirstine Østergaard
Registrator (fleksjob)	Charlotte Benzon
Kommunikationsmedarbejder	Ingeborg Kofoed Brodersen
Museumsinspektør	Helle Ålsbøl (til 01.07.2013)

Administration og teknisk drift

Kontorassistent	Karina Maimann Madsen
Kontorassistent (fleksjob)	Linda Jørgensen
Museumsassistent	Søren Ingemann Driberg
Registrator	Inger Olsen
Museumsassistent/kustode (fleksjob)	Anette Hristogiannis
Forvalter	Jes Johnsen
Teknisk driftsansvarlig	Jeffrey Fehler
Serviceleder	Lars Henriksen
Museumsassistent (fleksjob)	Katrine Villadsen
Servicemedarbejder (fleksjob)	Ole Lykkegaard
Museumsassistent (fleksjob)	Lone Hee Thomsen
Bogholder	Yvonne Pedersen (til 30.1.2013)

Projektansatte

Historiker	Anders Ø. Knudsen (15.1.2013-31.7.2014)
Historiker	Tine Jensen (21.5.2013-28.2.2014)
Akademisk medarbejder	Katrine M. Ekelund (15.9.2012-31.5.2013)
Akademisk medarbejder	Malte Blas (18.2.2013-9.8.2013)
Museumsassistent	Rasmus Wichmann (26.6.2013-31.8.2013)
Geolog	Anne Mehlin Sørensen (1.5.2013-31.10.2013)
Geolog	Thomas Hansen (3.6.2013-28.6.2013 + 5.8.2013-5.10.2013)

Virksomhedspraktik/beskæftigelsesordninger

Virksomhedspraktikant	Anne Birgitte Clausen (7.1-6.2.2013)
Virksomhedspraktikant	Tine Rafn (21.5-5.7.2013)

Erhvervspraktik:

Erhvervspraktikant	Sean Hald (25.2-1.3.2013)
Erhvervspraktikant	Magnus Berg (18.11-22.11.2013)

Timelønnede

Frontpersonale	Christine Bernberg
	Dorrit Strøm Hansen
	Dorthe Bang
	Erik Rønholt
	Jette Bernhøft
	Lis Ahrenkiel
	Lissi Nielsen
	Lotte Albret
	Margit Fog Andersen
	Camilla Fog Andersen
	Randi T Hansen
	Rikke Åsbjerg
	Susanne Lund

	Hanne Rejnhardt Andersen Henriette Dam Larsen
Guider Koldkrigsmuseum Stevnsfort	Anders Østerby Knudsen Arvid Lendal Jørgensen Asger Jensen Bjarne B. Purup Bo Svane Christine Bernberg Cæcilie Stougaard Emma Johanne Sørgaard Hans Henrik Johansen Jørn Due Kaj Ove Poulsen Kent Bo Pedersen Kristian Kanstrup Christensen Kristian Bunk Clemensen Kurt Dyring Lea Thaves-Warnsdorf Lotte Albret Martin Donskov Felter Ole Pedersen Peter Deibjerg Rasmussen Rasmus Wickmann Rune Strehlow Steen Drews Villy Petersen Aase Schioldan
Guider Faxe Kalkbrud	Randi Johansson Margit Fog Andersen Vagn Aage Andersen Rikke Åsbjerg Helle Merethe Jørgensen
Guider Stevns Klint	Helle Merethe Jørgensen
Omvisere Stevns Museum	Tine Jensen
Omvisere Geomuseum Faxe	Erik Rønholt
Museumslærer (LI. Heddinge Rytterskole)	Hanne Findsen
Medhjælp til aktiviteter	Erik Rønholt Jette Bernhøft Katia Keis Hansen Sean Hald Christoffer Fog Andersen
Medhjælp til Naturvejleder Faxe	Line Raft Calum

Tidsbegrænset ansættelser "Jagten gennem historien"

Andreas Hougaard (24.5–24.5. 2013)

Jørgen Kristensen (24.5–24.5.2013)

Christian From (24.5–24.5.2013)

9.2 FRIVILLIGE

De frivillige på Koldkrigsmuseum Stevnstort har igen i år ydet en stor og helt uvurderlig indsats. De to faste grupper er aktive:

Søværnsgruppen arbejder hver tirsdag. I Søværnsgruppen er registreret 9 aktive frivillige, der har lagt 1.527 timer mod 1.721 timer på Koldkrigsmuseum Stevnstort, hvilket er et fald i forhold til 2012. Leder af Søværnsgruppen er Hans Verner Poulsen.

I LUFTVET er registreret 21 frivillige, hvoraf 20 har lagt 965 timer på Koldkrigsmuseum Stevnstort, hvilket er en stigning på 120 timer i forhold til sidste år. Leder af LUFTVET er H. Thuesen, mens den daglige planlægning udføres af Villy Petersen. LUFTVET mødes som hovedregel den første tirsdag i måneden og sidste weekend hver måned. Oven i disse faste arbejdsdage mødes flere frivillige på andre dage med særopgaver som bl.a. affugtning, opsætning af sheltre og telt, nedtagning af signalmast o.lign.

I efteråret 2011 etableredes yderligere en frivilligruppe ved Koldkrigsmuseum Stevnstort i form af en dokumentationsgruppe. Gruppen er en del af LUFTVET, men arbejder under ledelse af Kaj Poulsen. I alt 4 frivillige mødes én dag ugentligt og arbejder med digitalisering og registrering af dokumentationsmaterialer.

Trælleguppen var også i 2013 tilknyttet Klintehytten ved Stevns Museum. Gruppen består af 7 personer, som i alt har brugt 662 timer til at planlægge og udføre aktiviteter i Klintehytten i skolernes sommerferie. Leder af trælleguppen er Annette Rønnow.

Lokalhistorisk Forening i Faxe Kommune støtter Haslev Museum. Ca. 20 af foreningens medlemmer udfører frivilligt arbejde på Haslev Museum, især i forbindelse med Haslev Kulturnat. Et par af de frivillige arrangerer hvert år også Håndarbejdets Dag og Kniplingens Dag på Haslev Museum.

9.3 ARBEJDSMILJØ

Arbejds miljøarbejdet prioriteres højt på Østsjællands Museum dels gennem det formaliserede arbejde og dels gennem en konsekvent opmærksomhed omkring emnet.

Museets sikkerhedsorganisation er sammensat for at dække alle museets fysiske enheder samt fagområderne kontor og værksted.

Ledelsesrepræsentant: Tove Damholt

Inger Olsen er sekretær for sikkerhedsorganisationen og udfører i praksis en væsentlig del af sikkerhedsarbejdet herunder f.eks. sikkerhedsdatablade, APV mv.

Sikkerhedsrepræsentanter:

Inger Olsen	Kontor Stevnstort og Kontor Stevns Museum
Jeff Fehler	Værksted Stevnstort
Jes Johnsen	Værksted Stevns Museum Haslev Museum Stevns Naturcenter Geomuseum Faxe

Ud over de formelt udpegede repræsentanter, tilstræbes det, at der på hver fysisk adresse er mindst en medarbejder med sikkerhedsuddannelse, således at disse medarbejdere er kvalificerede til at indgå i en dialog med sikkerhedsgruppen og er særligt kvalificerede i forhold til at være opmærksom på arbejdsmiljø.

Udover sikkerhedsgruppen har følgende ansatte på Østsjællands Museum pt. sikkerhedsuddannelsen: Jesper Milàn, Thomas Tram Pedersen og Lars Henriksen.

Der tilbydes løbende kurser i førstehjælp og brandslukning. Alle ansatte på Koldkrigsmuseum Stevnstort sikkerhedsuddannes, inden de starter egne omvisninger eller andet selvstændigt arbejde. Dette gælder såvel timeansatte, frivillige som fastansatte. Alle guider og kustoder på Geomuseum Faxe, Stevns Naturcenter og Haslev Museum har modtaget sikkerhedsinstruktion.

Efter samråd med Bevaringscenter Næstved er det besluttet at skærpe sikkerhed omkring håndtering af genstande fra Stevns Museums side- og loftsrum af hensyn til forekomst af skimmelsvamp.

Arbejdstilsynet foretog den 15. oktober 2013 tilsynsbesøg på Koldkrigsmuseum Stevnstort. Arbejdstilsynet udtrykte stor tilfredshed med museets veltilrettelagte arbejde og kommenterede positivt på den store opmærksomhed arbejdet har på virksomheden. På to områder viste det sig, at museets indsats ikke var tilstrækkelig. En loftplade på loftet i Sv. Åges hus var løsrevet (det var sket ugen inden og endnu ikke rapporteret til fastansat personale, men det ændrer jo ikke ved, at det ikke var i orden) og en pallereol stod på asfalt og skulle forankres (det havde vi ikke været opmærksomme på, så vi er meget glade for at det blev opdaget). Da fejlene blev udbedret straks fik museet ikke et påbud. Da Arbejdstilsynet har konstateret, at museet ikke har overholdt arbejdsmiljøreglerne vil Koldkrigsmuseum Stevnstort i seks måneder have en gul smiley på Arbejdstilsynets hjemmeside.

Museets personale har efterfølgende afholdt workshop med arbejdsmiljø som tema mhp. at sikre, at vi fremover bliver skarpere til at løfte alle arbejdsmiljøopgaver. Workshopen blev udført som del af den årlige arbejdsmiljødrøftelse.

9.4 KURSER / SEMINARER / ÅRSMØDER / KONFERENCER

Museets personale deltager løbende i møder og seminarer for at sikre opdatering af information, samarbejde og faglig opkvalificering og tilbydes løbende deltagelse i relevante kurser.

Tove Damholt har afsluttet uddannelsen "Diploma in Leisure Management" og kan nu smykke sig med titlen merk.d. Hermed har museets leder således en formel ledelseskompetence.

Bevaringscenter Næstved gennemførte den 2. december et kursus i genstandshåndtering for en del af museets driftsansatte og samlingsmedarbejdere. Heldagskurset var et led i museets bevaringshandleplan og skulle øge opmærksomheden og professionaliteten i museets genstandshåndtering.

Øvrige kurser og efteruddannelse

Dato	Deltager	Kursus/seminar
13.- 14.05.14	Tove Damholt, Dorthe Godsk, Kathrine Ekelund	Kulturstyrelsen seminar om sociale læringsrum, Arken.
16.05.13	Kirsten Føns	Seminar om giftige vilde planter, DTU Lyngby
20.09.13	Sara Gelskov, Kirstine Østergaard, Dorthe Pedersen og Dorthe Godsk Larsen	Studietur til Geocenter Møn
24.09.13	Sara Gelskov, Kirsten Føns, Dorthe Pedersen og Helle Jørgensen	Geologikursus: Landskabsdannelse på Stevns og Faxe- egnen v. Rambøll
05.10.13	Sara Gelskov	Kursus om kalkmalerier
08.10.13	Kirsten Føns	Kursus i fugleformidling, Skovsgård, Langeland, Naturvejlederforeningen
09.10.13	Dorthe Godsk Larsen, Dorthe Pedersen, Sara Gelskov, Kirsten Føns	Kursus i dialogbaseret undervisning, Arbejdermuseet, Skoletjenesten på Sjælland

07.11.13	Linda Jørgensen, Annette Hristogiannis, Lone Hee Thomsen, Søren Driberg, Henriette Dam Larsen, Hanne Rejnhardt Andersen.	Frontmedarbejder kursus hos ODM (Organisationen Danske Museer) God Publikumsbetjening – den 7. november 2013 med Berit Kvorning som underviser.
12.11.13	Søren Driberg	Kursus om cykelturisme. Østdansk Turisme.
27-28.11.2013	Kirsten Føns, Kirstine Østergaard, Dorthe Pedersen og Sara Gelskov	Førstehjælpskursus for naturvejledere i det Maritime Ungdomshus, København.
2-3.12.13	Tove Damholt, Thomas Tram Pedersen	Seminar om bevaring af Den Kolde Krigs bygningsanlæg, Karup
8-9.12.13	Thomas Tram Pedersen	Seminar om Closed Cities på Koldkrigsmuseum Langelandsfort

Deltagelse i møder og konferencer o.lign.

Dato	Deltager	Møde/konference
09.01.13	Tove Damholt, Ilse Sørensen	Generalforsamling i Borgerforeningen Højerup
10.01.13	Ingeborg Kofoed, Ilse Sørensen, Thomas Tram Pedersen, Kirsten Føns	Møde med Golden Days om Kulturens Motionsdag
15.01.13	Tove Damholt, Jesper Milàn, Kirsten Føns, Anne Birgitte Clausen	Øreferie temadag om geologisk netværk
16.01.13	Ingeborg Kofoed, Ilse Sørensen, Thomas Tram Pedersen	Møde med Golden Days om Kulturens Motionsdag
21.01.13	Kirstine Østergaard, Sara Gelskov	Planlægningsmøde om naturvejlederårskonference
23.01.13	Sara Gelskov	Evalueringsmøde Naturambassadørnetværket, Faxe
24.01.13	Jens Carl Jørgensen, Tove Damholt	Højerup Kirkes 100 års jubilæum
25.01.13	Tove Damholt	Møde i Kulturstyrelsens Fællesråd
31.01.13	Thomas Tram Pedersen	Deltagelse i styregruppemøde, Kulturstyrelsen
04.02.13	Kirsten Føns, Kathrine Ekelund	Møde i det regionale netværk for naturparker (på Stevns Naturcenter).
04.02.13	Tove Damholt, Thomas Tram Pedersen	Netværksmøde med Greve Museum og Museum Lolland-Falster
06-8.02.13	Dorthe Godsk	Kulturarvskonference og nordisk formidlernetværksmøde hos Nordisk Centrum For Kulturarvspædagogik (NCK) i Östersund
18.02.13	Sara Gelskov	Møde med DN Faxe, Rønnede
22.02.14	Thomas Tram Pedersen	Forskningsnetværket "Closed Cities". Lund.
6-7.03.14	Thomas Tram Pedersen	Hovedindlæg v. konferencen "Fortifications at risk", London.
07.03.13	Tove Damholt + Sara Gelskov	Følgegruppemøde for Naturvejleder Faxe, Haslev
12.03.13	Sara Gelskov	Møde om det ny treårige naturvejlederprojekt med Natur og teknik afdelingen, Rønnede
19.03.13	Sara Gelskov	Møde om det ny treårige naturvejlederprojekt med Kulturafdelingen, Haslev
27-29.03.13	Tove Damholt, Jesper Milàn Anne Mehlin Sørensen og Jan Schulz Adolfssen	Volcanism, Impacts and Mass Extinctions: Causes and effects. International conference The Natural History Museum, London
03-05.04.13	Kirstine Østergård + Kirsten Føns + Sara Gelskov	Årskonference Naturvejledernetværket, Marielyst

09.04.13	Sara Gelskov	Møde i Faxe Naturråd, Rønnede
03.05.13	Tove Damholt	Surlyk Symposium. Københavns Universitet
16.05.13	Sara Gelskov og Kirstine Østergaard	Regionalt Netværk for naturvejledere, Slagelse
16.05.13	Kirsten Føns	Borgermøde om havvindmøllepark på Kriegers Flak. På traktørstedet Gjorslev Bøgeskov
27.05.13	Sara Gelskov	Status for Naturrum Præstø Fjord
26.08.13	Sara Gelskov	Kulturstrømmen, møde og workshop, Vordingborg
28.08.13	Thomas Tram Pedersen	Forskningsnetværket "Closed Cities" under Arkitektskolen i Århus. Estland.
05.09.13	Sara Gelskov	Møde Faxe Naturråd
10-11.09.13	Thomas Tram Pedersen	Kulturstyrelsens Årsmøde, Nyborg.
26.09.13	Tove Damholt	Møde i Kulturstyrelsens Strategiske Panel
26.09.13	Tove Damholt	Møde i Kulturstyrelsen Museumsudvalg for naturhistorie
30.09.13	Anders Knudsen, Annette Hristogiannis, Charlotte Benzon, Dorthe Godsk Larsen, Dorthe Pedersen, Ilse Sørensen, Ingeborg K. Brodersen, Inger Olsen, Jeff Fehler, Jes Johnsen, Karina Maimann Madsen, Katrine Villadsen, Kirsten Føns, Lars Henriksen, Linda Jørgensen, Lone Hee Thomasen, Ole Lykkegaard, Sara Gelskov, Søren Driberg, Thomas Tram Pedersen, Tine Jensen, Tove Damholt	Personaleseminar administrationsbygningen v/Stevns Fyr.
02.10.13	Sara Gelskov	Møde med hhv. Borgmester, direktør og konsulent fra Faxe Kommune og Lokale og Anlægsfonden vedr. mulighederne for et anlægsprojekt ved kalkbruddet
03.10.13	Sara Gelskov	Deltage i kulturkonference ved Faxe Kommune
05.11.13	Kirsten Føns	Mødet i Grønt Råd, Stevns Kommune
07.11.13	Kirsten Føns	Trampestilodsejer-årsmøde
11.11.13	Tove Damholt og Sara Gelskov	Følgegruppemøde om Naturvejlederprojektet
12.11.13	Kirsten Føns	Stormøde om København – Berlin –cykelruten
13.11.13	Sara Gelskov	Vejlede studiegruppe om opgave på Naturvejlederuddannelsen
29.11.13	Kirsten Føns, Kirstine Østergaard og Sara Gelskov	Møde i det regionale naturvejledernetværk, Stevns Naturcenter
02.12.13	Sara Gelskov	Møde i studiegruppe om den nye skolereform, Avnø Naturcenter
09.12.13	Kirsten Føns	Møde i naturvejlederstudiegruppe om den nye skolereform, Naturstyrelsen Falster
10.12.13	Ingeborg Kofoed Brodersen, Kirsten Føns	Møde med Golden Days og Dansk Orienteringsforbund om 'Jagten gennem historien' 2014
16.12.13	Kirsten Føns, Thomas Tram Pedersen	Møde med Køge Gymnasium om samarbejde med skoletjenesten om udvikling af undervisningsforløb, Køge Gymnasium
13.12.13	Sara Gelskov	Opstartsmøde med naturambassadør på Møllevangsskolen, Rønnede

9.5 MEDLEMSKAB AF BESTYRELSER M.V.

Bestyrelsesformand Jens Carl Jørgensen

Medlem af Styregruppen for Stevns Klint Verdensarv
Bestyrelsesmedlem i Udviklingsgruppen Stevns Klint

Bestyrelsesmedlem Bjarne Østergård Rasmussen

Medlem af Styregruppen for Stevns Klint Verdensarv

Museumsdirektør Tove Damholt

Formand for Kulturstyrelsens Faglige råd for Naturhistorie/ Udvalg for naturhistorie
Medlem af Kulturstyrelsens Fællesråd/Kulturstyrelsen Strategiske Panel
Medlem af SAML (museumsledere i Kulturregion Storstrøm)
Medlem af Styregruppen for Stevns Klint Verdensarv
Medlem af projektgruppe for Stevns Klint Verdensarv
Medlem af følgegruppe for Naturvejlederen Faxe
Medlem af Dansk Geologisk Forening

Overinspektør Thomas Tram Pedersen

Medlem af styregruppen i Kulturstyrelsens projekt "Den Kolde Krigs Bygninger"
Konsulent for Kulturarvsstyrelsen omkring den Kolde Krigs bygningsarv
Historisk og museumsfaglig rådgiver for Beredskabsstyrelsen
Medlem af arbejdsgruppen under Åbne Samlinger
Medlem af arbejdsgruppe under Danske Hærhistoriske Museer
Museets repræsentant i International Cold War Initiative
Medlem af styregruppen for Closed Cities and Sites under Arkitektskolen, Århus Universitet

Museumsinspektør Jesper Milàn

Medlem af DGF, Dansk Geologisk Forening
Medlem af PalAss, The Palaeontological Association
Medlem af SVP, Society of Vertebrate Paleontology
Fagredaktør for palæontologi på Bulletin of the Geological Society of Denmark der udgives af Dansk Geologisk Forening.
Medlem af redaktionskomiteen på New Mexico Museum of Natural History and Science Bulletin, der udgives af New Mexico Museum of Natural History and Science, Albuquerque, New Mexico, USA.

Museumsformidler Dorthe Godsk Larsen

Medlem af Organisationen Danske Museers (ODM) arbejdsgruppe for Internationalt formidlingsseminar 2013 + 2014
Medlem af bestyrelsen i Foreningen af Museumsformidlere i Danmark (MiD)

Museumsformidler Dorthe Pedersen

Medlem af arbejdsgruppen Haslev Kulturnat.

Naturvejleder Kirsten Føns

Medlem af Grønt Råd i Stevns Kommune
Medlem af Naturvejlederforeningen
Medlem af Naturvejledernetværket på Sjælland
Medlem af projektgruppen for Vandrefestivalen på Stevns

Naturvejleder Sara Gelskov

Medlem af følgegruppe for Naturvejlederen Faxe
Medlem af Faxe Naturråd
Medlem af udvidet interessentgruppe Naturpark Præstø Fjord.
Medlem af naturvejledernetværket på Sjælland