

ØSTSJÆLLANDS MUSEUM
ÅRSBERETNING 2014

Indhold

1. ARBEJDSGRUNDLAG OG FORMÅL	4
1.1 FORMÅL	4
1.2 ANSVARSOMRÅDE.....	4
1.2 MISSION OG VISION	4
1.3 STRATEGI OG ARBEJDSPLAN	5
1.4 TILSKUD	5
1.5 SAMARBEJDE	6
2. SAMLINGEN	8
2.1 INDSAMLING.....	8
2.2 REGISTRERING	10
2.3 UDLÅN.....	11
2.4. INDLÅN	11
3. KONSERVERING, MAGASIN OG BEVARING	11
3.1 KONSERVERING.....	11
3.2 MAGASIN	12
3.3 BEVARING STEVNSFORT	12
3.4 DEN KOLDE KRIGS BYGNINGSARV	13
3.5 STEVNS KLINT SOM UNESCO VERDENSARV.....	13
3.6 KULTUR- OG NATURFORVALTNING.....	14
4. FORSKNING OG UNDERSØGELSER.....	15
4.1 UNDERSØGELSER OG FORSKNING - NATURHISTORIE	15
4.2 UNDERSØGELSER OG FORSKNING – DEN KOLDE KRIG.....	16
4.3 UNDERSØGELSER OG FORSKNING – KALKENS KULTURHISTORIE.....	17
5.0 FORMIDLING	17
5.1 SAMLEDE BESØGSTAL	17
5.2 SKOLETJENESTE.....	18
5.3 FORMIDLING KOLDKRIGSMUSEUM STEVNSFORT.....	20
5.4 FORMIDLING GEOMUSEUM FAXE	23
5.5 FORMIDLING STEVNS KLINT	28
5.6 FORMIDLING LL. HEDDINGE RYTTERSKELE	3
5.7 FORMIDLING HASLEV MUSEUM.....	3
5.8 FORMIDLING ANDRE STEDER	5
5.9 ELEKTRONISK FORMIDLING	7

5.10 PUBLIKATIONER	8
5.11 MARKEDSFØRING	9
6. BYGNINGER OG UDENDØRSAREALER	14
6.1 BYGNINGER – STEVNS MUSEUM	14
6.2 BYGNINGER – GEOMUSEUM FAXE	14
6.3 BYGNINGER – KOLDKRIGSMUSEUM STESVNSFORT	15
6.4 BYGNINGER – HASLEV MUSEUM	15
6.5 BYGNINGER – RASMUS SVENDSENS SKOLE	15
6.6 BYGNINGER – LL. HEDDINGE RYTTERS KOLE	15
6.7 BYGNINGER – MANDEHOVED/STEVNS NATURCENTER	15
7. INVENTAR OG MATERIEL	16
8. ORGANISATION	16
9. PERSONALE	17
9.1 PERSONALEOVERSIGT	17
9.2 FRIVILLIGE	19
9.3 ARBEJDSMILJØ	20
9.4 KURSER / SEMINARER / ÅRSMØDER / KONFERENCER	20
9.5 MEDLEMSKAB AF BESTYRELSER M.V.	22

1. ARBEJDSGRUNDLAG OG FORMÅL

Østsjællands Museum er en selvejende institution. Museet er et statsanerkendt naturhistorisk og kulturhistorisk museum i henhold til museumsloven.

1.1 FORMÅL

Museet skal gennem indsamling, registrering, bevaring, forskning og formidling inden for sit ansvarsområde virke for sikringen af Danmarks natur- og kulturarv og belyse:

- forandring, variation og kontinuitet i menneskers livsvilkår indenfor nyere tids kulturhistorie
- naturen, dens udvikling, nutidige miljø og samspillet med mennesket

Museet skal gøre samlingerne tilgængelige for offentligheden og stille dem til rådighed for forskningen samt udbrede kendskabet til resultatet af såvel museets egen forskning som anden forskning baseret på museets samlinger.

1.2 ANSVARSOMRÅDE

Museet har kulturhistorisk ansvarsområde i Stevns og Faxe kommuner og naturhistorisk ansvarsområde i Stevns, Faxe, Vordingborg, Køge, Solrød og Greve kommuner.

1.2 MISSION OG VISION

Museets mission:

Østsjællands Museum driver og udvikler museumsvirksomhed med lokalt udgangspunkt i relevant lokalt, nationalt og internationalt perspektiv.

Museumsvirksomheden har baggrund i indsamling, dokumentation og bevaring af vidnesbyrd indenfor museets kerneområder: kalkens geologi, kalkens kulturhistorie og Den Kolde Krig tillige med den almene lokale natur og nyere tids kulturhistorie med henblik på at bevare natur- og kulturarv og på at fastholde, skabe og formidle viden.

Museet vision er vores mål for fremtiden:

Museet skaber forundring over og nyt perspektiv på livet og historien for alle gennem forskningsbaserede historier fortalt levende og vedkommende med udgangspunkt i autentiske lokaliteter.

Museet skaber, faciliterer og fastholder viden om den særegne lokale natur- og kulturarv i nationalt og internationalt perspektiv i formaliserede samarbejder med relevante museer og forskningsinstitutioner.

Museet indgår aktivt i videnscentre omkring museets tre lokalitetsbestemte satsningsområder:

- Kalkens geologi
- Den Kolde Krig
- Kalkens kulturhistorie

Museet er kendt for høj kvalitet indenfor de museumsfaglige arbejdsområder og for at arbejde målrettet, innovativt og med entusiasme.

Museet danner videnskabelig og formidlingsmæssig basis for Stevns Klint som UNESCO verdensarv.

1.3 STRATEGI OG ARBEJDSPLAN

Museet opdaterede og detaljerede sin strategi i 2013, og denne er gældende også i 2014. Museets bestyrelse har valgt, at næste strategi udarbejdes i 2015 for en fireårig periode gældende fra 2016. Herved sikres, at de kommunalt udpegede medlemmer af bestyrelsen har mulighed for at følge museets arbejde et fuldt kalenderår, før der udarbejdes ny strategi.

1.4 TILSKUD

Ordinære tilskud

Østsjællands Museum modtog i 2014 statstilskud samt overførte tidligere amtstilskud fra Staten og kommunale tilskud fra Stevns og Faxe kommuner. De kommunale tilskud følger en samdriftsaftale med allonge.

Ekstraordinære tilskud

Østsjællands Museum har i 2014 modtaget en lang række tilsagn om ekstraordinære tilskud. Disse generøse tilskud gør det muligt for museet at udføre en lang række væsentlige opgaver, som ikke kan løses inden for museets ordinære budget. Projekterne er beskrevet i følgende afsnit:

Projektet med udvikling af skoletjeneste på Koldkrigsmuseum Stevnsfort samt flerfaglige lejrskoletilbud er afrapporteret til Augustinus Fonden, som havde givet tilsagn om samlet støtte på kr. 3,75 mio., og den sidste rate på kr. 1.258.960 er udbetalt.

A.P. Møller og Hustru Chastine Mc-Kinney Møllers Fond til almene Formaal har bevilget støtte på i alt 510.000 kr. til gennemførelse af et presserende bevaringsprojekt på Koldkrigsmuseum Stevnsfort. Formålet med det ansøgte projekt er at skabe en langsigtet løsning på en presserende bevaringsudfordring på Koldkrigsmuseum Stevnsfort og samtidig fremme fortets autentiske udtryk til glæde for museets mange besøgende ved at rekonstruere et antal oprindelige overdækninger til beskyttelse af det udendørs opstillede, autentiske materiel. Projektet indeholder rekonstruktion af telte til radarer, rekonstruktion af gangbro samt inddækning af halvtag, således at opbevaring af HAWK-materiellet lever op til aftale indgået med Flyvevåbnets Historiske Samling. På opfordring indeholdt ansøgningen tillige en skitse til videre udvikling med de tre pejlemærker: langsigtet bevaring, ny publikumsoplevelse, ny viden.

Thomas Tram Pedersen afsluttede i december sit forskningsprojekt "Bombesikker". Projektet har gennem en bevilling fra Kulturstyrelsens Rådighedssum sikret et frikøb af Thomas Tram Pedersen på i alt 10 måneder over de sidste 3 år. Projektet er nu afrapporteret til Kulturstyrelsen, som har godkendt museets rapport og frigivet støtten på 376.000 kr. til udbetaling.

Kulturministeriets forskningsudvalg har bevilliget 312.000 kr. til frikøb, assistance og materialer til gennemførelse af et forskningsprojekt omkring fisks øresten henover K/T-grænsen. Projektet gennemføres i 2014-15 af Jesper Milàn i samarbejde med den tyske fiskeforsker Werner Schwarzhans, Hamborg.

Østsjællands Museum har modtaget tilsagn om tilskud på kr. 10.000 fra Østsjællands Museumsforening til indkøb af krokodilleskelet til formidling.

Geomuseum Faxe har fra Faxe Kommunes Erhvervs- og Kulturudvalg modtaget et tilskud på 8.000 kr. i forbindelse med en særudstilling om fotografier fra kalkbruddet.

Kulturstyrelsen har givet tilsagn om støtte til implementering af det internationale registreringssystem SPECIFY på de danske naturhistoriske museer. Østsjællands Museum deltager i projektet, som forvaltes af Naturhistorisk Museum, Århus. Projektet vil betyde at museets geologiske samlinger bliver internationalt tilgængelige og er en stor landvinding for de danske naturhistoriske museer.

Konsulentarbejde

Beredskabsstyrelsen direktion bevilgede i december 210.000 kr. til at fortsætte Østsjælland Museums konsulentbistand til en museal udvikling af Beredskabsstyrelsens Museumsmagasin i Esbønderup. Projektet blev igangsat i 2014 og forløber planmæssigt og til styrelsens tilfredshed. Det bevilgede beløb anvendtes særligt til aflønning af en projektansat deltidskonsulent, som forestår det løbende arbejde i museumsmagasinet under vejledning af overinspektør Thomas Tram Pedersen. Ved udgangen af 2014 foretog museet en afrapportering af projektets status, og Beredskabsstyrelsen bevilgede herefter yderligere 210.000 kr. til at fortsætte arbejdet i 2015.

Tove Damholt udfører på honorarbasis arbejde vedr. forvaltning og udvikling af Stevns Klint som verdensarv for Udviklingsgruppen Stevns Klint. I 2014 svarende til 10-15 timer pr. uge.

1.5 SAMARBEJDE

Fortsat, styrket og udvidet samarbejde og arbejdsdeling er nøglebetingelser for at nå visionens mål. Dette gælder samarbejdet med universiteter, hovedmuseer og andre museer i Danmark og udlandet, undervisningsinstitutioner herunder skoler, kommunernes forvaltninger tillige med lokale frivilligorganisationer, turistorganisationer og erhvervslivet.

Østsjællands Museum indgår i forsknings- og formidlingssamarbejde omkring geologi med Institut for Geovidenskaber og Naturressourcer, Københavns Universitet og gennem en partnerskabsaftale med Statens Naturhistoriske Museum. Derudover indgår museet i talrige uformaliserede faglige samarbejder med Statens Naturhistoriske Museum, Lunds Universitet, NaturBornholm, Museum für Naturkunde, Berlin, Geocenter Møns Klint, Det sorte Geomuseum, Gedser og lokale amatørgeologiske klubber. Det geologiske forskningsarbejde foregår i løbende ad-hoc samarbejder med relevante nationale og internationale samarbejdspartnere og institutioner, der kan bidrage med relevant ekspertise.

Østsjællands Museum samarbejder med Museum Sydøstdanmark, som har det arkæologiske ansvar i Vordingborg, Faxe og Stevns kommuner. Der er desuden et samarbejde med Geocenter Møns Klint om faglig rådgivning.

Østsjællands Museum indgår indenfor området Den Kolde Krig i en række samarbejder med relevante samarbejdspartnere med henblik på at fremme og perspektivere kendskabet, formidlingen og sikringen af kulturarven på området til støtte for museets arbejde med Koldkrigsmuseum Stevnstort. Samarbejdet drejer sig således om dels helt overordnede temaer og problemstillinger i et nationalt og internationalt strategisk perspektiv og dels om helt konkrete faglige spørgsmål.

Indenfor rammerne af dette fortsatte museet i 2014 sit samarbejde med Koldkrigsmuseum Langelandsfort, som museet gennem flere år har haft en formaliseret samarbejdsaftale med. Herunder afstemte de to museer sine publikumsaktiviteter og Koldkrigsmuseum Stevnstort deltog i en løbende sparring omkring udviklingen af nye permanente udstillingsafsnit på Koldkrigsmuseum Langelandsfort. Endvidere samarbejdede de to museer omkring indsamling og dokumentation af relevante materialer. I efteråret 2014 udviklede de to museer sammen et forsknings- og dokumentationsprojekt omkring beretningsindsamling og formidling af danskernes erindringer om perioden. Museerne ansøgte sammen Veluxfonden om støtte til at gennemføre projektet.

Tilsvarende afsøgte museet i efteråret 2014 mulighederne for sammen med Nordjyllands Museum at formulere et fælles projekt omkring henholdsvis Stevnstorts og Regan Vests roller i det danske krigsberedskab under Den Kolde Krig. Samarbejdet blev dog indtil videre opgivet.

Østsjællands Museum indgik i løbet af efteråret i et samarbejde med Museum Lolland-Falster omkring etableringen af en fælles udstilling på Marinstation Gedser, og gennemførte herunder en fælles indsamling af beretninger.

På det internationale niveau deltog museet gennem Koldkrigsmuseum Stevnstort fortsat i netværkssamarbejdet med International Cold War Initiative, hvor museet i samarbejde med Kulturstyrelsen sikrer en repræsentation og dialog omkring de danske aspekter af Den Kolde Krig.

Museet indgik tilsvarende og i dialog med Kulturstyrelsen fortsat i et internationalt samarbejds- og forskningsprojekt under ledelse af Arkitektskolen Århus Universitet omkring temaet "Closed Cities and Sites" som den gennemgående danske repræsentant i kraft af museets særlige kompetencer omkring den militære bygningsarv.

Østsjælland Museum deltog også i 2014 meget aktivt i samarbejdet omkring optagelse af Stevnstort på UNESCOs liste over verdensarv, herunder også i samarbejdet om forvaltning og formidling. Museets direktør har i 2014 været frikøbt til arbejdet 15 timer pr. uge. Museet har desuden to pladser i Styregruppen Stevnstort Klint. Museet indgår i samarbejde med Stevnstort Kommune og Selskabet Højeruplund om udvikling af området og i det lokale og regionale turismearbejde. Museet er desuden repræsenteret i Referencegruppen Stevnstort Klint og Koordinationsgruppen Stevnstort Klint.

Museet samarbejder med forvaltningerne i Stevnstort og Faxe kommuner om lokalplanarbejdet og omkring bevaringsværdige bygninger. Museet gennemser alle byggesager og lokalplaner med fokus på bevaringsinteresser. Museet stiller endvidere sit gode lokalkendskab til rådighed for kommunens konsulenter i forbindelse med projekter om bydelsudvikling, politikker eller lignende.

Indenfor rammerne af sit arbejde med den almene nyere tids kulturhistorie indgår Østsjælland Museum i en række samarbejder med lokale institutioner. Blandt andet deltager museet i samarbejdet omkring Haslev Kulturnat. Hovedstøtten kommer fra Faxe Kommune, men arrangementet initieres og koordineres af en arbejdsgruppe bestående af Haslev Bibliotek, Haslev Museum og et varierende antal frivillige.

Museet samarbejder med Lokalhistorisk Forening i Faxe Kommune, som støtter Haslev Museum ved forskellige arrangementer, blandt andet Haslev Kulturnat. Tilsvarende stiller Lokalhistorisk Arkiv i Store Heddinge gratis billedmateriale til rådighed for museets formidlingsprojekter. Museet afleverer arkivalier til arkivet, og bidrager til lokal vidensdeling. Disse samarbejdsrelationer fortsatte gennem 2014.

I forlængelse af museets arbejde med at sikre og formidle den faste kulturarv bidrog museet også i 2014 til websitet og den mobile app "Historisk Atlas" i samarbejde med andre museer og med lokale arkiver om beskrivelsen af lokaliteter.

I samlingsarbejdet samarbejdes med relevante lokale nabomuseer og specialmuseer, når genstande skal belyses yderligere eller udskilles.

Naturvejleder Faxe er et treårigt projekt, som udføres i samarbejde mellem Østsjælland Museum og Faxe Kommune med tilskud fra Friluftsrådet. Indholdet af projektet bygger bl.a. på udvikling af lokale formidlingsløsninger for skoler i Faxe Kommune – et koncept der hedder "Naturambassadører", der uddanner og støtter lokale ildsjæle – samt på udvikling af natur- og kulturhistoriske tilbud til børnefamilier og turister. Formen er fortsat, at naturvejlederen er ansat på museet og derfra rykker ud til skoler og arrangementer i Faxe Kommune.

Østsjælland Museum indgår i partnerskabet omkring den nye LAG, Udvikling Stevnstort. Udvikling Stevnstort er i proces med at blive godkendt som tilskudsberettiget LAG under Ministeriet for By, Bolig og Landdistrikter. Godkendes Udvikling Stevnstort vil der være projektmidler i størrelsesordenen 9-11 millioner kr. til lokale projekter over de næste 6 år. Projektmidler, der oplagt kunne bringes i spil overfor Østsjælland Museum og arbejdet omkring Stevnstort Klint.

Museet arbejder fortsat for at styrke og udvide sit samarbejde.

2. SAMLINGEN

Museet fortsatte i 2014 sit omfattende arbejde med at målrette og opkvalificere sin opgavevaretagelse inden for sikringen af kultur- og naturarven gennem en lang række initiativer. Initiativerne omfattede blandt andet samlingsrevision, indsamling, digitalisering af registrering, bevaringstiltag og forbedringer af museets magasinforhold og kom i vid udstrækning til at markere museets arbejde hen over året som en højt prioriteret opgave.

Museet har herunder i 2014 fortsat sit arbejde med gennemgang af sine kulturhistoriske samlinger. Der har været særligt fokus på en adskillelse af samlingerne på Koldkrigsmuseum Stevnstøt, og der blev herunder indledt en omfattende oprydning i museets magasiner i undergrunden med henblik på at sikre de bedst mulige opbevaringsforhold for museets kulturarvssamlinger. Tilsvarende fortsatte den generelle gennemgang og oprydning i museets kulturhistoriske samlinger i museets udstillinger og magasiner, herunder at finde, registrere og nedpakke genstande på museets kontorer og værksteder, hvor der særligt blev lagt vægt på en gennemgang af de dele af samlingerne, som er udstillet på Stevnstøt Museum. Museets kulturarvssamlinger nu er klart adskilt fra formidlingsgenstande. Formålet med denne gennemgang har dels været en samlingsrevision og dels en bedre sikring af samlingernes bevaringsforhold og blev blandt andet gennemført indenfor rammerne af fornyelsen af udstillingerne på museet.

Arbejdet med gennemgangen af de kulturhistoriske samlinger har været en højt prioriteret opgave, som museet har afset betydelige personaleresressourcer til gennem hele 2014.

Indenfor det naturhistoriske område fortsatte museet sit løbende arbejde med at gennemgå, kvalificere og bevare nye effekter i samlingen, herunder ved større samlede nyerhvervelser.

2.1 INDSAMLING

Indsamling naturhistorie

Østsjællands Museum indsamler fossiler fra kridt og kalk i museets geografiske ansvarsområde. Indsamlingen sker gennem forskningsprojekter, undersøgelser og passiv indsamling, samt donationer fra privatpersoner.

Museet modtog i marts et antal fossiler fra Peter Bennike. Fossilerne er fundet i Sigerslev Kridtbrud og bedømmes nu fagligt.

Følgende nye genstande er også blevet registreret i Østsjællands Museums samling:

- 10006-109. Krabbe med klo fra Faxe Kalkbrud. Fundet og doneret af Erwin Harte, Holland.
- 10006-110. Sjælden koloni af Kalkrørsormen *Filogranula faxensis* fra Faxe Kalkbrud, fundet og doneret af Peter Bennike

Fra lektor Claus Heinberg, Roskilde Universitet, har museet modtaget en betydelig samling af fossiler fra særligt Stevnstøt Klint. Samlingen er en privat studie- og referencesamling, der indeholder en række fine eksemplere, som museet i forbindelse med en kommende gennemgang af samlingen vil optage i sine samlinger.

Museet har fra Stevnstøt Klint erhvervet en meget stor flintekrukke indsamlet med tilladelse fra stranden ved Korsnæb Odde, Stevnstøt Klint.

Indsamling kulturhistorie (undtagen Den Kolde Krig)

På det kulturhistoriske område fokuseres museets indsamling på Kalkens kulturhistorie. Museet fører en restriktiv indsamling og afviser derfor mange genstande. Ofte henvises givnerne til andre museer eller lokalhistoriske arkiver, der kunne have interesse i at modtage genstandene

Museet har fra en privat giver modtaget en mindemedalje fra en redningsaktion ved Lund. Medaljen har i en årrække været deponeret på museet og er nu blevet overdraget.

Fra en privatperson har museet modtaget materialer vedrørende undervisningen på Haslev Håndværkerhøjskole under Besættelsen.

Museet har fra privatpersoner fået overdraget dragt- og beklædningsgenstande med tilknytning til Stevns og Haslev. Disse er indstillet til optagelse i museets samlinger.

Museet har fra forskellige privatpersoner fået tilbudt genstande med tilknytning til Stevns og Faxe, herunder et antal malerier og andre effekter. På grundlag af en museumsfaglig bedømmelse har museet valgt at takke nej til de tilbudte genstande, idet de ikke skønnes at falde ind under museets indsamlingsstrategi eller tilføre nye væsentlige genstande til museets eksisterende samlinger.

Der er endeligt blevet gennemført en vis retrospektiv accession af effekter i forbindelse med gennemgangen af samlingerne i museets udstillinger og magasiner.

Indsamling Den Kolde Krig

Museet indsamler effekter med relation til Stevnstøt og andre militære myndigheder på Stevns under Den Kolde Krig. Museet koordinerer herunder sin indsamling med andre museer og særligt med Koldkrigsmuseum Langelandsfort.

Museet har fra en privatperson modtaget en matroshue og et orlogsflag fra den polske marine. Begge dele er fundet ved Sigerslev under Den Kolde Krig.

Der er i 2014 blevet foretaget en vis indsamling af effekter og dokumentationsmaterialer i tilknytning til Koldkrigsmuseum Stevnstøts beretningsindsamlingsprogram. Dette er særligt sket gennem den faste bemanning i indsamlingsprogrammet, idet der hver tirsdag formiddag er frivillige, der tager imod tidligere tjenestegørende, laver interviews og indsamling af særligt billeder. Herunder er der blev fulgt op på en række kontakter til tidligere tjenestegørende, som har ønsket at bidrage med beretninger og andre materialer til museets samlinger.

Der blev hen over året foretaget en vis indsamling af effekter og dokumentationsmaterialer til museets formidlingssamling i tilknytning til Koldkrigsmuseum Stevnstøts udstilling i velkomstbygningen, terrænet og undergrunden og som støtte til museets efterårsferiearrangement.

Det blev i 2014 gennemført en accession af en mængde materialer fra Stevnstøt i museets kulturarvssamlinger. Det drejer sig om forskelligt inventar og materiel, som blev overdraget museet ved dets etablering. Der er i alt tale om ca. 1.600 genstandsnumre, som er optaget under i alt 12 forskellige museumssager.

Museet modtog i 2014 fra Forsvarets Biblioteker en stor mængde billeder optaget af Forsvarets Efterretningstjeneste under Den Kolde Krig.

Museet modtog fra Københavns Kommune et større antal effekter til museets formidlingssamlinger vedrørende Civilforsvaret og Det Civile Beredskab under Den Kolde Krig. Der er herunder tale om enestående effekter, som i øvrigt ikke findes bevaret. Museet har herunder modtaget et komplet inventar til en dobbelt dækningsgrav model 1952.

Museet indgik aftale med Søværnet om overdragelse af en meget stor mængde materiel, som ved lukningen af Sundets Marinedistrikt i 2000 blev fjernet fra Stevnstøt. Materiellet omfatter blandt andet 220 granater, krudtkogger, afstandsmålere, projektører og radiomateriel. Materiellet blev modtaget i december 2014 og kan umiddelbart returneres til, hvor det i sin tid blevet taget fra.

2.2 REGISTRERING

Som led i museets professionalisering og faglige opkvalificering deltog museumsassistenterne Anders Knudsen og Lone Hee Thomsen i januar i et kursus i anvendelsen af registreringssystemet REGIN. Kurset blev afholdt af Organisationen Danske Museer.

Thomas Tram Pedersen deltog i november i et orienteringsmøde arrangeret af Organisationen Danske Museer om Kulturstyrelsens kommende fælles registreringssystem SARA, som implementeres på museerne i løbet af 2016. Museets eksisterende genstandsregistrering vil i 2016 blive integreret i det nye system, som åbner et væld af nye muligheder for sikring af museets viden om sine samlinger.

Jesper Milàn er indtrådt som museets repræsentant i arbejdet med at tilpasse og implementere et nyt fælles registreringssystem for museernes naturhistoriske samlinger under Statens Naturhistoriske Museum.

Registrering naturhistorie

Arbejdet med at registrere den accessionerede studiesamling fra Claus Heinberg indledtes i sommeren 2014 og fortsatte året ud. Gennemgangen forventes afsluttet i 2015. Museet har til dette formål projektansat geolog Ane Schrøder i en periode.

Registrering kulturhistorie

Nye indsamlede kulturhistoriske genstande fotograferes og registreres løbende i Regin. Alle museets registrerede sager er indberettet til Museernes Samlinger.

Museet er opmærksomt på et registreringsefterslæb i samlingen, og at der desuden ved digitaliseringen af blå kort de senere år er opstået fejl og mangler, der kan forstyrre brugen af Regin. Begge dele arbejdedes der i 2014 på at bringe på plads. For at kunne løse denne store opgave måtte museet tilføre registreringen flere ressourcer, og opgaverne er blevet varetaget af registrator Charlotte Benzoni, projektansat historiker Berit Stage, overinspektør Thomas Tram Pedersen i samarbejde med registrator Inger Olsen og museumsassistent Lone Hee Thomsen.

Museet fortsatte således gennem hele 2014 sin gennemgang, registrering og digitale retrokonvertering af sine kulturhistoriske samlinger. Arbejdet viste en række uventede udfordringer og forsinkelser, og kunne ikke som forventet afsluttes med årets udgang. Arbejdet vil derfor fortsætte i 2015 og forventes afsluttet i årets første halvdel.

Som led i arbejdet afsluttede museet i 2014 sin digitale retrokonvertering og overførsel af kulturarvssamlingerne på Haslev Museum og supplerer nu denne registrering med manglende oplysninger.

Endvidere har museet fortsat sin registrering af effekter i udstillingen på Stevns Museum og i magasinet i Korngården.

Museet gennemførte i december i samarbejde med revisoren den årlige samlingsrevision. Ved revisionen blev i alt 10 museumsnumre udtaget i registreringen. De tilsvarende genstande kunne umiddelbart genfindes i museets udstillinger og magasiner. Tilsvarende blev fem tilfældigt udvalgte fysiske genstande umiddelbart genfundet i museets registreringsmateriale.

Registrering Den Kolde Krig

Registreringsarbejderne omkring museets samlinger på Koldkrigsmuseum Stevnfort fortsatte.

Der blev i 2014 endeligt implementeret en ny sagsstruktur for museets registrering af kulturarvssamlinger vedrørende Den Kolde Krig.

Gennemgang af samlinger vedrørende Koldkrigsmuseum Stevnstort, herunder adskillelse i de forskellige samlingstyper i samlingerne, blev gennemført i forlængelse af gennemgangen af museets øvrige kulturhistoriske samlinger.

2.3 UDLÅN

Fossiler fra Stevns Klint og Faxe Kalkbrud er udlånt til såvel udstillingsmæssigt som forskningsmæssigt formål:

Kai Ingemann Schnetler, Langå har lånt syv snegle til brug i en stor monografi om sneglefaunaen fra Faxe Kalkbrud.

Adiel Klompmaker, Florida Museum of Natural History, har lånt et eksemplar af krabbeskjold, der viser tegn på, at en parasit har inficeret krabben i levende live. Udlånet skal indgå i en videnskabelig afhandling.

Museet besluttede i 2014 at udlåne sin samling af flaskeskibe, som hidtil har været udstillet på Stevns Museum. Udlånet sker til Skibsmotormuseet i Rødvig, hvor samlingen i de næste tre år kan ses i udstillingen. Udlånet skete som led i omdannelsen af udstillingerne på Stevns Museum. De lokalt fremstillede flaskeskibe vil efter museets vurdering supplere udstillingen på Skibsmotormuseet på en god måde og kunne formidle samlingen i en ny ramme.

Fra museets samlinger blev to stykker af sprængte søminer fra 1. Verdenskrig udlånt til en stor udstilling om Verdenskrigen på Det Kongelige Bibliotek.

Museet udlånte i efteråret et plottebord fra Marinestation Gedser til udstilling i en særudstilling på marinestationen, som Østsjællands Museum i samarbejde med Museum Lolland-Falster har udarbejdet. Udstillingen vil blive vist frem til efteråret 2015.

2.4. INDLÅN

Museet har i forbindelse med særudstillingen "Da livet gik på land" på Geomuseum Faxe indlånt et antal fossiler fra Statens Naturhistoriske Museum. Indlånet gælder for et år.

3. KONSERVERING, MAGASIN OG BEVARING

3.1 KONSERVERING

Også på konserveringsområdet fortsatte museet i 2014 sit omfattende arbejde med at målrette og opkvalificere sin opgavevaretagelse inden for sikringen af kultur- og naturarven gennem en lang række initiativer. Initiativerne omfattede blandt andet samlingsrevision, konserverings- og bevaringstiltag samt forbedringer af museets magasinforhold og kom i vid udstrækning til at understøtte museets samlingsarbejde som en højt prioriteret opgave.

Museets konserveringsarbejde udføres i tæt samarbejde med Bevaringscenter Næstved og i 2014 indledtes en ny procedure for samarbejdet. Fremover afholdes halvårslige koordinationsmøder, hvor bevaringsindsatsen i henholdsvis sommer- og vintersæsonerne tilrettelægges og prioriteres. Det første møde blev afholdt på Stevns Museum i marts og blev fulgt op med en ajourføring af museets handleplan for bevaringsarbejdet. Museet afholdt i december sit andet halvårslige koordinationsmøde med Bevaringscenter Næstved. Herunder blev indsatsen for 2015 drøftet med fokus på den igangværende samlingsgennemgang og eventuelle tiltag på Haslev Museum. Endvidere foretog bevaringscenteret en monitorering af klima og luftkvalitet på Stevns Museum med henblik på en bedømmelse af omfanget af skimmelsvampforekomster og borebiller.

Hovedindsatsen for bevaringsarbejdet i 2014 lå på den nødvendige gradvise omdannelse og nedpakning på Stevns Museum og på nødvendige tiltag omkring et antal udstillede genstande på Haslev Museum. Begge dele havde af bevaringsmæssige årsager en delvist presserende karakter.

Museet udtog herunder både på Haslev Museum og Stevns Museum et antal genstande til konservering og stabilisering. Arbejdet udføres af Konserveringscenter Næstved. For blandt andet at skabe bedre opbevaringsforhold for museets samlinger på Stevns Museum gennemførte museet i foråret en større rokade og begrænset nedpakning af genstande på Stevns Museum, hvilket sikrede, at det ikke regner direkte ind på museets kulturarvssamlinger. Museet har i denne forbindelse gennemført en soignering af et stort antal udstillede genstande samt en bevaringsmæssig stabilisering af et antal genstande.

På grund af den megen regn og de høje temperaturer i efteråret øgede museet sin opmærksomhed på mulige forekomster af skimmelsvamp på Stevns Museum. Herunder blev inspektionen øget og de løbende klimamålinger blev analyseret. Der blev endvidere foretaget en gennemgang af udstillingen af Bevaringscenter Næstved, som har fremsat en række anbefalinger for håndteringen af samlingerne på Stevns Museum i en rapport.

Den månedlige monitoring af museets magasiner og udstillinger fortsatte i 2014 med henblik på at styre klima- og opbevaringsforholdene bedst muligt og at opdage eventuelle skader i tide.

3.2 MAGASIN

Museet har i 2014 gennemført en række undersøgelser vedrørende mulighederne for at etablere andre magasinfaciliteter til særligt museets kulturhistoriske samlinger. I december 2014 orienterede Bevaringscenter Øst museet om, at planerne om etablering af et fællesmagasin i Køge ikke har kunnet realiseres i deres tænkte form. Museet undersøger således forsat mulige løsninger med henblik på at sikre en langsigtet magasinering af museets samlinger.

Der blev i 2014 ikke foretaget større arbejder i museets magasiner i Korngården, Sofiendalskolen og Rådhuskælderen.

På Koldkrigsmuseum Stevnsfort gennemførte museet i 2014 en større rokering af magasinerne, således at der blev indrettet to særskilte magasiner for kulturarvs-genstande, et magasin for dokumentationssamlingerne, et formidlingsmagasin samt et magasin for forbrugsgenstande. Rokeringerne har gjort en bedre styring og bevaring af de magasinerede genstande mulig.

3.3 BEVARING STEVNSFORT

I forbindelse med museets fortsatte program for forbedring af klimaet i Stevnsfort med henblik på bedre bevaring er arbejdet med at styre klimaet mere effektivt videreført med gode resultater og med en betydelig fastholdelse af besparelsen i energiforbruget. Den samlede besparelse i el-forbruget i 2014 på Stevnsfort i forhold til 2012 beløb sig til ca. 60.000 kr. Som et led i de el-besparende tiltag blev etableret en ny og forbedret affugtning og ventilation af pjece 2 (det sydlige kanontårn), hvilket samtidig har sikret en betydelig bevaringsmæssig stabilisering af tårnet.

I vinteren 2014 fokuseredes på Koldkrigsmuseum Stevnsfort på en renovering til bevaringsstand 1 i undergrundens nordlige del.

Med henblik på en bedre bevaring af effekter i Koldkrigsmuseum Stevnsfort fortsatte i 2014 et langsigtet program til monitoring af klimaet og bevaringsstanden i museets udstillinger og magasiner.

Museet fortsatte i 2014 sit program omkring bevaring og restaurering af større effekter, som udstilles under åben himmel på Koldkrigsmuseum Stevnsfort. Herunder blev der gennemført en løbende præventiv konservering og afhjælpende restaurering af særligt HAWK-materiellet. Dette arbejde blev udført af museets frivillige efter anvisning fra overinspektør Thomas Tram Pedersen. Projektet er mulig gjort efter en generøs

bevilling fra A.P. Møller Fonden til etablering af overdækninger, der skal sikre de indlånte genstande mod yderligere nedbrydning.

3.4 DEN KOLDE KRIGS BYGNINGSARV

Museet havde i 2014 fortsat en opmærksomhed omkring sikring af Den Kolde Krigs bygningsarv på Stevns og i Faxe.

3.5 STEVNS KLINT SOM UNESCO VERDENSARV

Østsjællands Museum gik også i 2014 meget aktivt i arbejdet for at søge Stevns Klint optaget på UNESCOs liste over verdensarv.

Bolette Lehn Petersen, Kulturstyrelsen og museumsdirektør Tove Damholt afholdt møde med præsidenten for IUCN World Heritage i Paris i årets begyndelse. Efterfølgende udarbejdede Tove Damholt delvist i regi af Udviklingsgruppen Stevns Klint svar på spørgsmål fra IUCN (supplementary information), som er den sidste gang i løbet af det lange vurderingsforløb, at State Party kan indsende materiale til bedømmelse. Til arbejdet bidrog tillige Finn Surlyk og Anne Mehlin Sørensen, Københavns Universitet, Thomas Tram Pedersen og Jesper Milån Østsjællands Museum, Berith Burkandt Stevns Kommune og Jens Carl Jørgensen.

Den danske delegation ved mødet UNESCOs verdensarvskomite bestod af Bolette Lehn Petersen (Kulturstyrelsen), Tove Damholt (Østsjællands Museum), Berith Burkandt (Stevns Kommune) samt UNESCO ambassadør Klavs Arnoldi Holm samt repræsentanter for Vadehavet. De mange års indsats bar frugt d. 23. juni, da Stevns Klint ved komitemødet i Doha blev optaget på listen som nummer 1007.

Kommunalbestyrelsen havde den 26. juni inviteret Tove Damholt til at komme på besøg under spisningen. Borgmesteren glædede sig over resultatet og takkede for indsatsen. Herefter holdt Tove Damholt ca. 15 minutters indlæg om betydningen af udnævnelsen.

Folkefesten den 27. juni blev afholdt med stor indsats fra Østsjællands Museums personale. Ca. 1.100 mennesker deltog i festen.

11. september afholdt Kommunalbestyrelsen Stevns to timers temamøde om verdensarv i Højerup. Her deltog Tove Damholt med præsentation af krav til verdensarv som direktør for Udviklingsgruppen Stevns Klint, men modtog også spørgsmål som direktør for Østsjællands Museum.

Østsjællands Museum indgik i årets løb i arbejdet med udarbejdelse af en udviklingsplan for besøgsområdet Højerup under ledelse af Stevns Kommune. En kommunikationsstrategi for lokalplansarbejdet i Højerup er udviklet som en del af Udviklingsgruppen Stevns Klint.

Museet deltager i det formelle arbejde gennem to pladser i Styregruppen Stevns Klint, samt repræsentation i projektgruppen Stevns Klint. Herudover udfører museets opgaver som relaterer sig til forskning og formidling.

Østsjællands Museum er repræsenteret i Styregruppen Stevns Klint med bestyrelsesformand Jens Carl Jørgensen og direktør Tove Damholt.

Tove Damholt er fortsat ansat som direktør for Udviklingsgruppen Stevns Klint gennem frikøb fra Østsjællands Museum. Ambitionen er at arbejdet skal udføres på 10 timer pr. uge, men har i 2014 udgjort 15 timer pr. uge.

Som led i dette arbejde har Udviklingsgruppen Stevns Klint finansieret rejseudgifter til studietur til verdensarvssted i Nordirland, Giants Causeway.

Udviklingsgruppen Stevns Klint, Østsjælland Museum og Selskabet Højeruplund har etableret en fast møderække for at optimere kommunikation. Fra Østsjælland Museum deltager Tove Damholt og Ilse Sørensen.

3.6 KULTUR- OG NATURFORVALTNING

Stevns Klint som UNESCO verdensarv

Østsjælland Museum fungerer som eksperter i forhold til forvaltning af Stevns Klint som UNESCO verdensarv. Museet varetager således den væsentlige kontakt til forskere og amatørgeologer og har ansvar for formidlingen. Museet bistår desuden med en række øvrige forvaltningsopgaver.

I december har museumsinspektør Jesper Milån, geolog Ane Schrøder og naturvejleder Kirsten Føns i samarbejde med site manager Naja Habermann udført den årlige geomonitering af Stevns Klint.

Moniteringen består i bestigelsen og fotografering af udvalgte lokaliteter, der er meget besøgt af publikum, og hvor Fiskeleret er synligt og tilgængeligt. Det sker for at dokumentere fx graffiti og uautoriserede geologiske indsamlinger.

Moniteringen viser, at der er grund til at være opmærksom de mest besøgte steder, hvor der ofte sker en del skæmmende aktiviteter. Nogle steder har set sådan ud længe, men samlet set vurderes det, at det står lidt værre til i år end tidligere. Museets medarbejder indgår i arbejdet med at sikre kommunikation af retningslinjer for indsamling til en vifte af målgrupper i samarbejde med Udviklingsgruppen Stevns Klint.

Den særlige lokale bygningsarv – kalkens kulturhistorie

Museet prioriterer indsamling og dokumentation indenfor fast kulturarv i form af lokal byggeskik.

Museet fortsatte i 2014 sit arbejde for at oprette mulighed for, at der sker en opsamling af kridtsten ved nedrivninger for at sikre materialer til renovering af øvrige dele af denne unikke kulturarv.

Stevns Kommune, museet og Raadvad Centeret for Bygningsbevaring gennemførte i 2014 et studie omkring energirenovering af kalkstenshuse og udarbejdelsen af formidlingstiltag om kalkstenshusenes særegne kulturarvsværdi. Projektet blev afsluttet i december 2014 med en publikation af en vejledning til ejere af kalkstenshuse.

Lokalplaner og byggesager

Alle landets kommuner skal samarbejde med et statsanerkendt museum om sikring af kulturarven.

Som led i museets lovpligtige arbejde gennemgår museet lokalplaner for Stevns og Faxe kommuner. Østsjælland Museum får tilsendt alle bygge- og nedrivningsager fra Stevns og Faxe kommuner. På museet gennemses disse, og ugentligt gennemlæses 5-10 byggesager og relevante sager kommenteres. I tilfælde hvor bevaringsværdige bygninger nedrives, foretager museet besigtigelse og fotodokumentation af ejendommene. Gennem hele dette arbejde søger museet at varetage bevaringsinteresser for den faste kulturarv.

Museet gennemgik i 2014 i alt ca. 254 byggesager og afgav udtalelse i henhold til Museumslovens kap. 8. Tilsvarende gennemgik museet en række lokalplansager fra Stevns og Faxe kommuner med udtalelse.

Østsjælland Museum har med såvel Stevns som Faxe Kommuner indledt en tættere og mere proaktiv dialog omkring museets lovpligtige arbejder med den faste kulturarv. Museet indledte således faste, periodiske møder med forvaltningerne i begge kommuner, hvor aktuelle og kommende opgaver drøftes. Formålet er at skabe det størst mulige udbytte af arbejdet for begge parter og ikke mindst bidrage til en større lokal forståelse for og anerkendelse af områdernes faste kulturarv. Som indledning til dette fornyede samarbejde havde museet i foråret en meget frugtbar faglig dialog med de relevante medarbejdere i kommunernes forvaltninger omkring bevarings- og forvaltningsprincipper, som har bidraget til en langt lettere og bedre funderet sagsbehandling for alle parter. Museet har således indenfor rammerne af dette blandt andet haft en dialog med Stevns Kommune om Store Heddinges kommende udvikling og tilsvarende med

Faxe Kommune omkring en ny udviklingsplan for Haslevs midtby. Sidstnævnte understøttedes endvidere gennem aktiviteter for alle på Haslev Museum i skolernes efterårsferie.

I forlængelse af samarbejdet deltog museet i tilrettelæggelsen og udarbejdelsen af udstillingen "Steder med sjæl", om bevaringsværdige huse i Stevns Kommune. Udstillingen og et tilhørende website åbnede den 2. oktober på biblioteket i Hårlev.

Med henblik på en styrkelse af museets lovpligtige arbejde med den fysiske planlægning og sikring af den faste kulturarv (Museumslovens kap. 8) ansatte museet historiker Tine Jensen, som i 2014 var beskæftiget med museets planarbejde sammen med Thomas Tram Pedersen.

Museet modtog i december et antal byggesager fra Stevns og Faxe kommuner, som er blevet bedømt og besvaret i henhold til de aftalte rutiner med de to kommuner. Museets sagsbehandler på området gennem mere end et år, Tine Jensen, fratrådte, idet hendes tidsbegrænsede stilling udløb. Inden Tine Jensens fratrædelse skete der en omfattende overdragelse af området til Thomas Tram Pedersen, og opgaven vil i januar 2015 overgå til museets nye kulturhistoriker.

Fagudvalgsarbejde

Museet har gennemgået og kommenteret et oplæg fra Kulturstyrelsen omkring hovedmuseernes funktioner og relationer til de statsanerkendte museer. Museet blev på dette grundlag indbudt til at deltage i den videre dialog omkring blandt andet Nationalmuseets fremtidige roller. Gruppen har i øvrigt deltagelse af Organisationen Danske Museer, Sammenslutningen af Specialmuseer, Nationalmuseet, Kulturstyrelsens Strategiske Panel, det rådgivende udvalget for Kulturhistorie samt naturligvis Kulturministeriets departement.

Tove Damholt er næstformand i Kulturstyrelsens Udvalg for Naturhistorie. Tove Damholt har som medlem af udvalget bidraget med faglig bedømmelse af ansøgninger til Kulturstyrelsens puljer. Fordelingsmøde d. 13. maj. Udvalgsmøder fandt sted d. 13. maj og 3. september.

Jesper Milàn er blevet medlem af Danekræudvalget under Statens Naturhistoriske Museum og får ansvaret for behandling af sager om især hvirveldyr og sporfossiler.

4. FORSKNING OG UNDERSØGELSER

I forbindelse med en status og revision af museets arbejdsplan for perioden 2011-14 udarbejdede museet en sammenfattende strategi for forskning i kultur- og naturarven inden for museets ansvarsområde. Den samlede strategi omfatter dels en række overordnede målsætninger for de enkelte og dels en revision af de eksisterende arbejdsopgaver, så strategien afspejler museets aktuelle opgavesammensætning.

4.1 UNDERSØGELSER OG FORSKNING - NATURHISTORIE

Museets naturhistoriske forskning fokuserer på lokaliteterne Faxe Kalkbrud og Stevns Klint, som begge er lokaliteter i verdensklasse. Forskningen udføres i samarbejde med en række eksterne partnere.

Under en udgravning til Øresundsmotorvejen på Amager blev der i 1994 indsamlet en række prøver fra toppen af Daniellagene, det såkaldte echinodermkonglomeret. Sidste år blev disse prøver opløst i syre for at tjekke fossilindholdet, og i den forbindelse blev der fundet en tand fra en hidtil ukendt type krokodille. Tanden er tyk og konisk og stammer fra en krokodille, der har været i stand til at knuse sit bytte med tænderne. Jesper Milàn sendte tanden til undersøgelse hos Daniela Schwarz-Wings, kurator på Museum für Naturkunde i Berlin, som kunne fastslå, at den højst sandsynligt stammede fra en alligator af en slags. Det er meget spændende, da der hidtil kun var kendt en type krokodille fra Daniellagene i Skandinavien, den langsnudede *Thoracosaurus*, som er en slægtning til de nulevende gavialer. Med fundet af den nye tand kan vi påvise tilstedeværelsen af en hidtil ukendt type krokodille, men en helt anden fødestrategi end *Thoracosaurus*. En videnskabelig afhandling er blevet publiceret i det internationale tidsskrift Bulletin of the Geological Society of Denmark: Daniela Schwarz-Wings, Jesper Milàn & Palle Gravesen, 2014. A new

eusuchian (Crocodylia) tooth from the Early or Middle Paleocene, with a description of the Early Middle Paleocene boundary succession at Gemmas Allé, Copenhagen, Denmark.

Studiet af den første koprolit (forstenet afføring) fra Sigerslev Kridtbrud er afsluttet, og følgende manuskript er blevet godkendt til trykning i New Mexico Museum of Natural History and Science Bulletin: Milàn, J., Hunt, A.P., Adolfssen, J.S., Rasmussen, B.W. and Bjergager, M. First record of a vertebrate coprolite from the Upper Cretaceous (Maastrichtian) chalk of Stevns Klint, Denmark.

Jesper Milàn's forskningsprojekt *Hvirveldyr fra Danien tiden* er nu endeligt afsluttet og en videnskabelig afhandling, Adolfssen, J.S., Friedmann, M., Milàn, J. & Bonde N. The Danian vertebrate fauna of southern Scandinavia er blevet sendt til fagfællebedømmelse i det internationale tidsskrift Bulletin of the Geological Society of Denmark.

Jesper Milàn og Lothar H. Vallon har sammen med hovedarrangør Kurt S.S. Nielsen været medarrangører på et æressymposium for de pensionerede lektorer Richard G. Bromley og Ulla Asgaard, der gennem deres lange karriere blandt meget andet har ydet en kæmpe indsats for at beskrive sporfossilernes, sedimentologien og palæontologien ved Stevns Klint. Symposiumet blev afholdt 14.-16. maj 2014 på Eigelsholm, Bornholm, og 35 eksperter fra hele verden deltog med foredrag om deres respektive arbejder, der hyldede Richard og Ulla og deres arbejder.

Jesper Milàn og Lothar Vallon har redigeret abstract-hæftet fra konferencen, der indeholder 15 indlæg fra 24 internationale eksperter.

Tove Damholt og Finn Surlyk har i samarbejde med GEUS udarbejdet et temanummer af tidsskriftet Geoviden om emnet Stevns Klint verdensarv. Tidsskriftet udkom i efteråret 2014.

Jesper Milàn har deltaget i den årlige internationale konference Symposium of Vertebrate Paleontology, der i år blev afholdt i Berlin. Jesper Milàn var blevet inviteret til at give en præsentation i forbindelse med en speciel æressession for den nu pensionerede professor i biomekanik Robert McNeill Alexander. Oplægget var om et af Jesper tidligere forskningsprojekter, der kombinerede arbejdsmetoder fra strukturgeologi og biomekanik til at rekonstruere gangmønstret hos en dinosaur, ved hjælp af 170 millioner år gamle forstenede fodspor fra Utah i USA. Foredraget havde titlen Dinosaur Tectonics, when biomechanics meet structural Geology og blev præsenteret i samarbejde med Ole Gravesen fra Københavns Universitet og David B. Loope fra University of Lincoln, Nebraska. I alt var der tæt på 1.200 deltagere til konferencen.

Forskningsprojekt omkring fisks øresten henover K/T-grænsen gennemføres i 2014-15 af Jesper Milàn i samarbejde med den tyske fiskeforsker Werner Schwarzhans, Hamborg. Der er indtil videre blevet lokaliseret og samlet materiale fra samlingerne på Statens Naturhistoriske Museum og Østsjælland Museum. Derudover arbejder geolog Ane Schrøder på at opløse en række store prøver taget fra forskellige horisonter af skrivekridtet (Stevns Kridtbrud). Prøverne bliver opløst ved gentagne gange at fryse og koge kalken, som på den måde langsomt falder fra hinanden, så alle fossiler til sidst kan findes ved at sigte prøverne. Dette vil forhåbentligt give endnu flere øresten, der skal indgå i projektet. Ørestenseksperten Dr. Werner Schwarzhans vil komme og bese det fundne materiale.

Jesper Milàn har assisteret Lars Clemmensen, Københavns Universitet, i beskrivelsen af en ny lokalitet med dinosaurfodspor fra Bornholm. Studiet er netop blevet publiceret i det internationale tidsskrift Lethaia.

Jesper Milàn, har sammen med Professor emeritus Finn Surlyk fra Institut for Geovidenkab og Naturressourcer på Københavns Universitet beskrevet et nyt fund af et 3,4 cm langt dinosaurfodspor, der er fundet i Hasle-sandstenen (ca. 200 millioner år gammelt) på Bornholm. Dette spor er blandt de mindste forstenede fodspor fra dinosaurer, der kendes på verdensplan. Studiet er netop blevet accepteret til trykning i det internationale tidsskrift Lethaia.

4.2 UNDERSØGELSER OG FORSKNING – DEN KOLDE KRIG

Den Kolde Krig er et særskilt forskningsområde for Østsjællands Museum, hvor museet gennemfører en bredt perspektiveret forskning med udgangspunkt i relevante problemstillinger omkring Stevnsforts lokale, national og internationale rolle og stilling i perioden.

Thomas Tram Pedersen fortsatte i 2014 sin forskning omkring projektet "Bombesikker", og i december blev forskningsprojektet afsluttet. Projektet har gennem en bevilling fra Kulturstyrelsens Rådighedssum sikret et frikøb af Thomas Tram Pedersen på i alt 10 måneder over de sidste 3 år. Projektet er nu afrapporteret til Kulturstyrelsen. Projektets undersøgelser vil nu blive sammenfattet og publiceret i en videnskabelig artikel.

Museet har gennemført et undersøgelsesarbejde vedrørende Stevnsforts beredskab i forbindelse med Berlinmurens fald i november 1989.

Thomas Tram Pedersen indledte i vinteren en dialog med Nationalmuseet omkring gennemførelse af en forskerbedømmelse som led i den faglige opkvalificering.

Thomas Tram Pedersen deltog i november i det afsluttende seminar i forskningsgruppen, "Closed Cities". Seminaret blev afholdt på Arkitektskolen i År hus, og Thomas Tram Pedersen deltog med to foredrag og paneldeltagelse. Projektets resultater bliver nu publiceret som led i projektet, som har været støttet af Forskningsrådet.

4.3 UNDERSØGELSER OG FORSKNING – KALKENS KULTURHISTORIE

Der blev i 2014 gennemført et begrænset undersøgelsesarbejde vedrørende Kalkens Kulturhistorie i forbindelse med museet planarbejde.

Museet har indenfor rammerne af sit arbejde med Museumslovens §8 gennemført en række undersøgelsesarbejder, herunder en kulturmiljøbeskrivelse af området omkring Vallø Slotsgade som led i udarbejdelsen af en bevarende lokalplan for området.

5.0 FORMIDLING

5.1 SAMLEDE BESØGSTAL

	2014	2013	2012	2011	2010	2009	2008	2007
Koldkrigsmuseum								
Stevnsfort	29.929	31.196	30.409	35.555	33.644	42.370	32.030	2.248
Undergrunden	5.181	5.067	4.422	4.776	4.425	5.169	2584	-
Over jorden								
Geomuseum Faxe	12.186	12.295	13.504	14.526	15.536	15.012	10.273	-
Fakse Geologiske Museum	-	-	-	-	-	-	1688	5953
Naturvejlederen Faxe	1.540	1.483	1.790	1.184	1.123	-	-	-
Naturvejlederen ved Præstø Fjord	-	-	-	-	-	1.156	2.152	2.392
Stevns Museum	7.928	5.073	5.669	4702	5130	5.684	5.537	7.086
Trælle	-	350	292	380	301	357	-	-
Stevns Klint	3.124	2.375	1.681	2252	1897	-	-	-
Ny udstilling Mandehoved	13.659	10.025	12.037	14.043	-	-	-	-
Ll. Heddinge Rytterskole	306	79	232	331	160	160	238	474
Haslev Museum	1.083	1.127	1.149	1262	1044	831	-	-
Andre steder	704	288	57	Ikke optalt	274	230	229	1.365
I ALT	75.590	69.358	71.242	79.011	63.634	70.969	54.721	20.079

Hertil kommer 17 foredrag afholdt af museets inspektører og formidlere for eksterne arrangører for i alt ca. 813 gæster, som ikke medregnes i museets besøgsstatistik.

Udstillingerne udgør museets primære formidling. I 2014 blev åbningstiderne på Stevns Museum og Geomuseum Faxe harmoniseret med Koldkrigsmuseum Stevnsholms åbningstider i juli og august, hvor alle tre museer havde åbnet fra 10-17. Det gjaldt også for perioden omkring efterårsferien (11.-18.10.2014), hvor alle tre museer også havde åbent fra 10-17.

	Åbningstider	Entré	Guidet tur/fossiljagt
Koldkrigsmuseum Stevnsholm	Januar: Lukket Februar og marts: Efter aftale April-oktober: alle dage kl. 10- 17 November: Efter aftale December: Lukket	Voksne: kr. 20 Pensionister, studerende kr. 15 Under 18 år: gratis	Voksne: kr. 110 Studerende, pensionister kr. 90 Grupperabat efter første 10 voksne: 90 kr. Børn og unge (6-17): kr. 60
Geomuseum Faxe	Januar-marts: lørdag-søndag kl. 13-16.30 Uge 7+8: Alle dage 13-16.30 April-maj: tirsdag-søndag kl. 13-16.30 April-maj: tirsdag-søndag kl. 11-16.30 Juli-august: alle dage kl. 10-17 September-oktober: tirsdag-søndag kl. 13-16.30 Uge 42: Alle dage kl. 13-16.30 November-december: lørdag-søndag kl. 13-16.30	Voksne: kr. 45 Pensionister kr. 35 Under 18 år: gratis	Voksne: kr. 70 Studerende, pensionister kr. 55 Grupperabat efter første 10 voksne: 35 kr. Børn og unge (6-17): kr. 35
Stevns Museum	Maj – juni: tirsdag - søndag kl. 11 - 17 Juli- august: alle dage kl. 10 - 17 September: Tirsdag – søndag kl. 11-17 Påske- og efterårsferie: alle dage kl. 11 – 17	Voksne: kr. 25 Under 18 år: gratis	
Haslev Museum	Maj - oktober: tirsdag, onsdag, torsdag og søndag kl. 13 – 16	Voksne: kr. 25 Under 18 år: gratis	

Koldkrigsmuseum Stevnsholm, Geomuseum Faxe og Stevns Museum deltager i den nationale brugerundersøgelse udarbejdet af Kulturstyrelsen og analysefirmaet TNS Gallup. Brugerundersøgelserne anvendes i museets udvikling af formidlingstilbud samt i arbejdet med markedsføring og turismesamarbejde.

5.2 SKOLETJENESTE

	Antal klasser 2014	Deltagere 2014	Deltagere 2013	Deltagere 2012	Deltagere 2011	Deltagere 2010
Geomuseum Faxe	102	2.487	2.792	2.992	2.905	2.744
Koldkrigsmuseum Stevnsholm	140	2.653	2.830	2.983	2.218	2.030

Stevns Naturcenter	96	2.566	1.506	1.501	1.384	1331
Naturvejleder Faxse	30	698	465	1.019	560	650
Stevns Museum	6	215	191	658	240	122
Ll. Heddinge Rytterskole	8	188	0	119	156	20
Haslev Museum	5	104	134	43	89	15
Årstopal	387	8.911	7.918	9.315	7.552	691

Tabel: Oversigt over antallet af klasser fordelt på museets adresser i 2014, samt antal deltagere i perioden 2010-2014.

Undervisere og naturvejledere på Østsjællands Museum er i forlængelse af det store formidlingsprojekt støttet af Augustinus Fonden gået sammen i en formidlingsgruppe, der jævnligt holder møder med fokus på sparring, videndeling, kompetenceudvikling og fælles tiltag inden for museets undervisning. Dermed sikrer vi en fortsat kvalitativ udvikling med undervisningstiltag baseret på den nyeste forskning og viden på det museumsdidaktiske felt.

Samarbejdet og et grundlæggende behov for opkvalificering i form af deltagelse i eksterne samarbejder, netværk og forskningstiltag på formidlingsfeltet er en forudsætning for, at museets undervisere på bedste vis kan udføre det daglige driftsarbejde i mødet med og samarbejde med uddannelsesinstitutionerne samt sikre, at undervisningen på Østsjællands Museums lever op til de øgede krav og forventninger til et museum som en lærings- og formidlingsinstitution, der placerer formidlingen centralt i organisationen og prioriterer et forskningsorienteret fokus på dette område.

Formidlerne og underviserne på museet arbejder med Kalklandet ud fra den særlige vinkel, hvor der er fokus på områdets og institutionernes læringspotentialer med henblik på, at de kan blive til gavn for besøgende elever og lærere fra en bred vifte af uddannelsesinstitutioner, fordi netop den gruppe er en af museets primære og voksende brugergrupper.

I 2014 har museets formidlere deltaget i diskussionerne på temadage og netværksmøder og fulgt implementeringen af den nye skolereform, der indeholder et større krav til skolerne om at åbne sig mod andre læringsmiljøer i nærområdet. Museet har indledt et tættere samarbejde med de lokale skoleforvaltninger og skoler. Der tegner sig også nye veje for tættere og længerevarende partnerskaber mellem museum og lokale skoler og museets mulighed for at bidrage til skolernes understøttende undervisning. Det tætte samarbejde imellem museets undervisere og formidlere sikrer stor viden og indsigt i reformens potentialer og muligheder, og vi arbejder sammen om at imødekomme skolernes nye virkelighed.

I 2014 har der været fokus på at markedsføre UNDERVISNING I KALKLANDET dels ved at redigere og reorganisere form og indhold på museets hjemmeside med fokus dels på brugervenlighed og dels på at synliggøre museets solide faglighed på undervisningsfeltet. Dette tiltag er i efteråret blevet fulgt op af et markedsføringsprojekt gennemført med Augustinus Fondens resterende bevilling på 100.000 kr. Der er blevet produceret en række materialer og annoncer. Projektet pågår i 2015.

Museet tager fortsat mod et bred vifte af uddannelsesinstitutioner, der dels benytter sig af museets allerede udviklede undervisningstiltag eller nye målgrupper, der kræver nytænkning og nyudvikling fra museets side, hvilket fortsat sætter fokus på nye muligheder for undervisning i Kalklandet. Formidlerenheden har fokus på sparring, brugerinvolvering og læring.

Lærerkurser

Afholdelse af lærerkurser prioriteres og der har i 2014 været afholdt 6 lærerkurser.

Dato	Navn	Arrangør	Arrangement	Deltagere
12.03.14	Sara Gelskov	Naturvejleder Faxse	Lærerkursus om udeskole	10
24.-25.03.14	Sara Gelskov og Kirsten Føns	Naturvejleder Faxse og Stevns Naturcenter	Lærerkursus om kridt og kalk	13
18.-19.08.14	Sara Gelskov, Kirsten Føns,	Naturvejleder Faxse og Stevns Naturcenter	Lærerkursus om botanik	24

	Kirstine Østergård			
08.10.14	Sara Gelskov	Naturvejleder Faxe	Lærerkursus	7
11.11.14	Sara Gelskov	Naturvejleder Faxe	Lærerkursus	1
19.11.14	Sara Gelskov	Naturvejleder Faxe	Lærerkursus	5

5.3 FORMIDLING KOLDKRIGSMUSEUM STEVNSFORT

Formidlingen på Koldkrigsmuseum Stevnfort tog i 2014 særligt sigte på at fortsætte den tilpasning og tyngdedannelse omkring en bred perspektivering af periodens historie, så formidlingen er relevant og inddragende for museets besøgende. Herunder fortsatte museet sit arbejde med at imødekomme det stigende antal yngre gæster med børn gennem en relevant og målrettet formidling med flere børnerettede aktiviteter og tilpasninger indenfor de permanente formidlingstilbud.

Den konstante opmærksomhed omkring museets formidlingstilbud og museets øvrige arbejde for at sikre Koldkrigsmuseum Stevnfort og Den Kolde Krig en stor synlighed og bevågenhed bidrog i 2014 til at museet i al væsentlighed fastholdt sit besøgstal og sin gennemslagskraft.

Åbningstider

Åbningstiden fra 1. april 2014 var uændret fra de tidligere år: 10-17 på alle dage i perioden april til og med oktober og åbent efter aftale uden for denne periode.

Besøgstal

Det samlede besøgstal for Koldkrigsmuseum Stevnfort for 2014 endte på 35.110, hvilket svarer til et fald på 4,5 % i forhold til 2013.

Det lidt lavere besøgstal dækker over et markant andet besøgs mønster på museet hen over året. Særligt markant har været, at museet havde betydeligt færre gruppebesøg og undervisningsforløb i foråret samt et lidt lavere antal ordinære besøgende. Dette resulterede frem til 1. juni i et fald på mere end 3.000 gæster. Dette er så blevet betydeligt opvejet gennem et langt større antal ordinære besøgende særligt i højsæsonen. Museet har nærmere analyseret årsagerne til det noterede fald, som umiddelbart synes primært at skyldes en usikkerhed på skolerne omkring implementering af den nye skolereform samt en generel afmatning i antallet af busrejser til området.

Det heftige regnvejr i hele skolernes efterårsferie forbedrede ikke denne statistik. Det er dog værd at bemærke, at museet i den sidste del af året havde overraskende mange besøgende – ikke mindst fra skoler.

Permanent udstilling

Museet har arbejdet på yderligere at styrke sin permanente udstilling med en række autentiske elementer, som bedre skal understøtte museets fokusering på Den Kolde Krig og Stevnfort i 1980'erne. Denne fokusering er endvidere blevet understøttet gennem udarbejdelsen og implementeringen af en helt nybearbejdet guidemanual, som væsentligt fornyer og aktualiserer formidlingen på museets mange guidede ture. Den nye fokusering, vinkling og aktualisering er blevet meget vel modtaget af museets publikum og guider.

Den permanente udstilling i fortets operationsrum blev op til sæsonstarten fornyet med nye driftssikre projektorer, der nu viser forskellige radarbilleder med typiske situationer fra 1980'erne. Fornyelsen vil understøtte det generelle indtryk af rummet og guidernes fortælling.

Der indgik i den guidede tur i 2014 en perspektivering omkring Stevnforts rolle i forhold til den seneste udvikling på Krim og Ukraine, hvor der er en klar sammenhæng mellem placeringen af fortet og den russiske interesse for Krim.

7 dage i august gennemførte Koldkrigsmuseum Stevnfort hver dag én guidet rundvisning på engelsk og tysk for museets internationale publikum, som i denne periode særligt var udenlandske børnefamilier. Foruden at give gæsterne en bedre museumsoplevelse gav de fremmedsprogede ture museet vigtige erfaringer med, hvilken information og hvilke aktualiseringer udenlandske gæster efterspørger.

Der skete i efteråret enkelte nye tiltag i den permanente udstilling på museet. Herunder blev der opstillet ét af de oprindelige madskabe med feltrationer i fortets nordlige mandskabslukaf.

Udvalgte guider på Stevnstort har i 2014 gennemgået et supervisionsforløb ved museumsformidler Dorthe Godsk Larsen med henblik på at sikre en forsat udvikling og kvalitetssikring af museets mundtlige formidling.

Særarrangementer

Koldkrigsmuseum Stevnstort har gennemført tre større arrangementer.

I maj måned gennemførtes ligesom i 2013 arrangementet "Jagten gennem historien" i samarbejde med Stevnstort Kommune og en række andre aktører – herunder Stevnstort Fødevarer- og Hjerterforeningen. Aftenarrangementet var velbesøgt af særligt lokale deltagere.

I juli og begyndelsen af august tilbød museet arrangementet "Jagten på Bogdan", som var henvendt til børn og deres voksne og var udformet som en opgavebane rundt i fortets terræn. Tilbuddet var meget populært blandt museets besøgende og medførte, at gæsterne tilbragte markant længere tid på museet under deres besøg.

I starten af august gennemførte museet i samarbejde med Dansk Militærhistorisk Køretøjsforening et arrangement med historiske køretøjer. Arrangementet gennemførtes for fjerde år i træk og var som altid populært. Arrangementet vil til 2015 søges forbedret med henblik på at give en endnu mere indlevende oplevelse for publikum.

Koldkrigsmuseum Stevnstort har desuden været vært for en række øvrige arrangementer og ikke mindst et Iron-Man-løb med godt 300 deltagere, som passerede gennem fortets terræn tre gange under løbet.

I starten af oktober markerede museet sammen med LUFTVET HAWK's 50-års jubilæum på selve koldkrigsmuseet. Markeringen omfattede blandt andet besøg af ca. 60 HAWK-veteraner, som spiste frokost og blev vist rundt på museet. Museet havde støttet arrangementet med mandskab og økonomi. I den første weekend i skolernes efterårsferie var der foruden aktiviteter for børn også fri adgang for alle tidligere tjenestegørende ved HAWK. Ét af formålene med denne aktivitet var at rekruttere nye frivillige til at arbejde med fortets materiel. Enkelte benyttede sig af muligheden for at besøge fortet, og det lykkedes at rekruttere to nye faddere.

Skolernes efterårsferie stod også i HAWK's tegn. Her kunne alle børn få en uddannelse som HAWK-soldater ved at følge en bane rundt i hele fortets terræn. Her havde museumsassistent Anders Knudsen lavet en række små uddannelsesforløb, som var bemandede af frivillige fra LUFTVET, som ydede en kæmpe indsats med at bemane posterne hele ugen. Arrangementet var en meget stor succes for de, der deltog. Antallet af besøgende var dog markant mindre end i 2013 som følge af det voldsomme regnvejr. Som en særlig del af arrangementet havde museet lavet en række særlige tilbud til børnefamilier, som blev markedsført via såkaldte Gocards, som blev fordelt på caféer i Københavnsområdet over to uger. Af de 25.000 trykte kort, blev de 21.000 taget, hvilket har sikret museet en meget stor synlighed i et besøgssegment, som normalt ikke besøger museet.

Som en særlig aktivitet, stillede museet i perioden 15.-23. november fortets undergrund til rådighed for filmoptagelser for Statens Filmskole i forbindelse med det årlige afgangsprøveprojekt. Filmen vil i foråret blive vist i biografteater og på DR. Museet modtog betaling for at have stillet faciliteter til rådighed.

Åbne ture og arrangementer

Dato	Navn	Arrangør	Arrangement	Gæster
23.05.14	Jagten	Stevnstort Kommune/Koldkrigsmuseum Stevnstort m.fl.	Åbent familiearrangement	290
29.06.14	Ironman	Stevnstort løbeklub	Løb	300
08-10.08.14	Biler på fortet	DMKF	Årligt træf	30 deltagere

07.10.14	Anders Knudsen	Museet	Foredrag om atomkrig på film	8
04.11.14	Thomas Tram Pedersen	Museet	Foredrag om murens fald	20

Udvalgte lukkede ture og arrangementer

Dato	Navn	Arrangør	Arrangement	Gæster
30.04.14	Thomas Tram Pedersen	TV2	TV-optagelser til serie om Den Kolde Krig	4
08.05.14	Thomas Tram Pedersen	Statens Festighetsverk, Norge	Besøg Koldkrigsmuseum Stevnstfort	12
20.05.14	Thomas Tram Pedersen	Nordiske Militærprovster	Besøg Koldkrigsmuseum Stevnstfort	16
21.05.14	Thomas Tram Pedersen/Tove Damholt	Borgmester Mogens Haugaard Nielsen	Besøg for Sjællandske borgmestre og Uffe Ellemand Jensen	22
22.05.14	Thomas Tram Pedersen/Tove Damholt/Dorthe Godsk Larsen	Center for undervisning Faxe Kommune	Gensidigt orienteringsmøde om undervisningsforløb	12
28.05.14	Thomas Tram Pedersen	Kulturministeriet	Besøg fra Kulturministeriets departement	17
11.06.14	Thomas Tram Pedersen	Aftonposten	Rundvisning for journalist og fotograf	2
24.06.14	Thomas Tram Pedersen	DR	Optagelse DR og interview til TV-program om Niels Bohr	4
28.06.14	Thomas Tram Pedersen	Museum Vestsjælland	Personalebesøg	29
02.07.14 04.07.14	Thomas Tram Pedersen	AROS – Århus Kunstmuseum	Optagelser og interview til videoinstallation	4
13.08.14	Thomas Tram Pedersen	DR	Optagelser og interview til TV-program om Inge Lehmann	5
26.09.14	Thomas Tram Pedersen	Geodatastyrelsen	Rundvisning for nordiske militærgeologer og kartografer	27
08.10.14	Thomas Tram Pedersen	LUFTVET	HAWK 50-års jubilæum	60
23.10.14	Tove Damholt/ Thomas Tram Pedersen //Ise Sørensen	Strøby Turist, HK Klinten	Produktkendskabstur	14
28.10.14	Thomas Tram Pedersen	Kulturaftale Storstrøm	Inspirationsbesøg	18
29.10.14	Thomas Tram Pedersen	Kulturstyrelsen	Besøg for Kulturministeriet fra Armenien	10
29.10.14	Thomas Tram Pedersen	Konservative Stevns	Foredrag om Den Kolde Krig	40
02.10.14	Thomas Tram Pedersen	Traktørstedet Højeruplund	Omvisning	30
15.10.14	Thomas Tram Pedersen	Forsvarets Efterretningstjeneste	Dialog og rundvisning	2

Undervisning

Museet modtager forsat en bred målgruppe af uddannelsesinstitutioner fra heldagsskoler, de gymnasiale uddannelser, erhvervsskoler, grundskoler, lærerstuderende m.fl. Museet har en dygtig stab af undervisere, der med baggrund i oplæring, sparring og supervision ved museets skoletjenesteleder leverer målgruppetilpasset undervisning, som giver elever og lærere et lærerigt besøg.

Der arbejdes fortsat med at udvikle en bred vifte af tilbud med anvendelse af forskelligartede undervisningsmetoder ved at udnytte fortets mange muligheder som læringsinstitution – f.eks. erhvervsskolernes interesse i fortets tekniske side og længerevarende forløb i tråd med fortets tilbud om et læringsrollespil.

Den nye skolereform åbner for nye og mere længerevarende partnerskaber med lokale skoler og andre aktører, hvilket der arbejdes målrettet med på fortet og museet som helhed.

Et partnerskabsprojekt med de lokale skoler trådt ind i sidste fase, hvor lokale lærere i samarbejde med museet har udviklet undervisningsmateriale til brug for de lokale skoler i forbindelse med et undervisningsbesøg på fortet. Det faglige samspil mellem museets viden og historiefaglighed og lærerens praktiske undervisningserfaring er afgørende for materialets kvalitet og brugbarhed. Udover at være til glæde for de lokale skoler er projektet eksemplarisk i forhold til at udnytte nærmiljøets læringspotentialer i undervisningen ved at aktualisere og perspektivere den nære historie til verdenshistorien.

Samarbejdet med lærerstuderende i forlængelse af museets deltagelse i projektet Learning Museum fortsætter. Studerende Peter Thomas ved Institut for Skole og Læring på Professionshøjskolen Metropol skriver professionsbacheloropgave med udgangspunkt i undervisningen af udskolings elever på Koldkrigsmuseum Stevnfort. Han har fulgt flere undervisningsforløb, udleveret spørgeskemaer til eleverne og interviewet skoletjenesteleder Dorthe Godsk Larsen omkring tankerne bag undervisningen på fortet.

5.4 FORMIDLING GEOMUSEUM FAXE

Østsjællands Museum ønskede i 2014 yderligere at understrege Geomuseum Faxes rolle som et også lokalt museum gennem sine aktiviteter. Samtidig var det museets ønske at skabe en række aktiviteter for børn og voksne, som kunne bidrage til at gøre museets kernehistorie mere tilgængelig for et bredt publikum. Museet gennemførte derfor i 2014 med succes en række tiltag og en bedre markedsføring, som skulle modvirke de tidligere års faldende besøgstal.

Åbningstider

Åbningstiderne på Geomuseum Faxe er udvidet i forhold til tidligere år. Udvidelsen er sket i højsæsonen dvs. juli, august samt efterårsferien. Med ændringerne er der i højsæsonerne opnået ens åbningstider på Østsjællands Museums tre hovedattraktioner, hvilket letter markedsføring og anden kommunikation til besøgende.

Januar - marts	Lørdag – søndag 13-16.30
Uge 7-8	Alle dage 13-16.30
April - maj	Tirsdag – søndag og 2. påskedag 13-16.30
Juni	Tirsdag – søndag 11-16.30
Juli - august	Alle dage 10-17
September - oktober	Tirsdag – søndag 13-16.30
Uge 42	Alle dage 10-17

Besøgstal

På Geomuseum Faxe har årets besøgstal i 2014 ligget på 12.186 mod 12.295 i 2013 – altså et lille fald på godt 100 personer, hvilket må betragtes som en stabilisering af besøgstallet. Besøgstallet viser således, at det er lykket at stoppe de seneste 3-4 års tendens med faldende besøgstal på Geomuseum Faxe.

Årsagen til stabiliseringen er formentlig resultatet af en målrettet indsats med flere forskellige tiltag, der i 2014 er sket på Geomuseum Faxe. Ud over de udvidede åbningstider er der tillige arrangeret flere åbne fossiljagter i højsæsonen og intensiveret markedsføring herunder indføring af fælles sommerbillet og fokuseret markedsføring. Den største besøgsfremgang er sket i antallet af deltagere på de åbne fossiljagter.

Permanent udstilling

Hen over sommeren skiftede indgangsområdet til Geomuseum Faxe farve fra mørkebrun til hvid. En ændring, der i høj grad har været med til at sende et positivt indtryk til publikum om, at museet er lyst og venligt at besøge. Udover at vægfarven blev ændret, blev der opsat nye streamere med tekst og logo på de lyse vægge. En sidegevinst ved farveændringen har betydet, at publikum nemmere i højere grad får øje på de to videobokse i indgangspartiet til geomuseet.

I de små særmontrer er der sket følgende i årets løb:

- En ny krokodille med stærke tænder: Montren fortæller historien om det nyeste fund af en hidtil ukendt krokodille fra Danien tiden.
- En krabbe med klo: Montren fortæller historien om et helt unikt og meget sjældent fund af et krabbe fossil fra Faxe Kalkbrud, hvor den ene klo stadig ligger bevaret ved siden af krabbeskjoldet.
- En usædvanlig og sjælden orm: Montren viser et stykke koralkalk, der er befolket af en koloni af kalkrørsorme, som ellers er meget sjældne i Faxe Kalkbrud.
- En fossiljægers drøm: Montren viser en meget stor kalkblok fra Faxe Kalkbrud, der indeholder i hundredevis af fossiler. Kalkblokken er fra den samling, som Østsjællands Museum har arvet fra Alice Rasmussen.

Særudstillinger

Lørdag d. 12. april åbnede særudstillingen Da livet gik på land på Geomuseum Faxe. Den handler om den vigtige periode i livets historie, hvor de første dyr dels udviklede ben, dels udviklede evnen til at trække vejret via lunger, og dels begyndte at gå på land. Dermed blev de forfædre til alle senere landdyr inklusiv os mennesker. Udstillingen indeholder de originale fossiler, der i sin tid blev fundet og udgravet af disse tidlige dyr i Grønland. Fossilerne blev velvilligt udlånt af Statens Naturhistoriske Museum og er aldrig tidligere udstillet i Danmark. Udstillingen blev åbnet af formand for Faxe Kommunes Erhvervs- og Kulturudvalg Dorte Nybjerg.

I april 2014 blev der ved et arrangement på Geomuseum Faxe åbnet en fotoudstilling med billeder taget af lokale borgere, der alle havde deltaget på Naturvejleder Faxes fototur i august 2013. Forud for åbningen af udstillingen var der et samarbejde med de lokale borgere og en lokal kunstner, fx. en fotoaften hvor deltagerne kunne fortælle om og vise deres billeder, og der har også været delt billeder på både museets hjemmeside og en nyoprettet facebookgruppe. Deltagerne hjalp også med i forhold til komposition af og ophængning af selve udstillingen. Udstillingen hang på museet fra april til og med september 2014.

Særarrangementer, åbne ture og arrangementer

I sommerferien blev der dagligt gennemført to fossiljagter på alle ugens dage. Der deltog mere end 1.700 gæster i løbet af disse seks uger. Dorte Pedersen var den gennemgående faste guide og har sikret, at der til stadighed var kvalificerede guider til at gennemføre alle ture.

Deltagerne på sommerferiens fossiljagter havde mulighed for at deltage i en fotokonkurrence arrangeret af museet. Fotokonkurrencen gik ud på, at deltagerne indsendte et foto af deres flotteste fossil fra fossiljagten til museets mailboks. Hver uge kårede museet en vinder, der modtog en bogpræmie. I forbindelse med præmien adspurgte museet vinderen om lov til at sende en pressemeddelelse til vinderens lokalavis eller ugeavis med en fortælling om deres fund i Faxe Kalkbrud, hvilket resulterede i to avisomtaler udenfor museets lokalområde, og det område som museet normalt annoncerer i.

Den 9. august blev der afholdt Krokodilledag på Geomuseum Faxe, hvor René Hedegaard fra KrokodilleZoo på Falster deltog med levende krokodiller. Der blev holdt foredrag ved Jesper Milán og René Hedegaard. På krokodilledagen havde museet udviklet et nyt "krokodille-puslespil", hvor børnene kunne lære mere om krokodillerne ved at samle knoglerne fra en død krokodille, som er indkøbt med generøs støtte fra Østsjællands Museumsforening.

Den 20. september blev "Geologiens Dage" fejret på Geomuseum Faxe med tre forskellige arrangementer. Weekendarrangementet "Geologiens Dage" afholdes over hele landet hver 2. år, og på Østsjællands Museum blev der udbudt arrangementer på Geomuseum Faxe og på Stevns Museum. På Geomuseum Faxe kunne publikum dels møde op og få bestemt sten/fossiler af museets geologer, og dels høre foredrag.

I efterårsferien (11.-19. oktober) besøgte 789 personer Geomuseum Faxe og heraf deltog 500 på en fossiljagt. Til sammenligning blev museet kun besøgt af 593 personer i 2013 – og heraf deltog kun de 263 i en fossiljagt. Geomuseum Faxe udvidede i 2014 antallet af dage med fossiljagter i efterårsferien (Uge 42). Blandt forklaringerne bag denne forøgelse var en forøgelse af antallet af udbudte fossiljagter.

Et andet nyt og meget populært tiltag i årets efterårsferie var afholdelsen af onsdagens "Hajdag", der blev udviklet og gennemført i et samarbejde imellem Naturvejleder Sara Gelskov og museumsformidler og geolog Dorthe Pedersen. Arrangementet omfattede dels en dissektion af en haj og en rokke, samt et foredrag om hajerne i både fortidens og nutidens havområder. Samlet set havde hajarrangementet til formål at skabe en ny og øget bevidsthed hos publikum om, at der engang svømmede hajer rundt på det sted, hvor Faxe ligger i dag. Arrangementet blev en succes med et stort antal besøgende og en god pressedækning.

Åbne ture og arrangementer

Dato	Navn	Arrangør	Arrangement	Gæster
Uge 7 (10-14.02. 2014)	Erik Rønholt, Dorthe Pedersen, Sara Gelskov og Jesper Milàn	Geomuseum Faxe	Kostumeværksteder i vinterferien	210
Uge 8 (17-21.02. 2014)	Erik Rønholt, Dorthe Pedersen, Sara Gelskov og Jesper Milàn	Geomuseum Faxe	Kostumeværksteder i vinterferien	80
02.03.2014	Erik Rønholt, Dorthe Pedersen, Jesper Milàn, Thomas Tram Pedersen	Geomuseum Faxe	Slå krokodillen af tønden	39
16.05.2014	Dorthe Pedersen	Geomuseum Faxe	Åben Fossiljagt (St. Bededag)	87
30.05.2014	Jesper Milàn	Geomuseum Faxe	Åben Fossiljagt (Fredag efter Kr. Himmelfart)	65
05.06.2014	Vagn Åge Jensen	Geomuseum Faxe	Åben Fossiljagt (Grundlovsdag)	49
20.09.2014	Dorthe Pedersen Jesper Milàn	Geomuseum Faxe	Geologiens Dage på Geomuseum Faxe	108
11.-19. 10.2014	Dorthe Pedersen Sara Gelskov Kasper Olesen	Geomuseum Faxe og Naturvejleder Faxe	Hajdag og fossiljagter i efterårsferien	500

Undervisning

Hen over efteråret har museets formidlere og guiderne gennemført mange fossiljagter for skoler. Foruden folkeskolerne har også gymnasier og øvrige ungdomsuddannelser deltaget i museets fossiljagter.

Endvidere har både lærerstuderende fra Professionshøjskolen Metropol i København, samt studerende fra både University College Syddanmark og udenlandske science studerende fra DIS (Danish Institute for

Styding Abroad) gæstet Geomuseum Faxe og alle deltaget i en mere eller mindre tilpasset udgave af den almindelige fossiljagt. Sammen med de studerende fra DIS deltog 2 forskere fra Center for Is og Klima, Niels Bohr Institutet på Københavns Universitet.

Midt i december (d. 10.12) besøgte et hold universitetsstuderende fra Institut for Naturfagenes Didaktik på Københavns Universitet Geomuseum Faxe.

Der vil i 2015 blive sat særlig fokus på, at få gymnasierne til at vælge geomuseets nye undervisningsforløb "Fossilerne og Evolutionsteorien" frem for fossiljagterne. Det nye forløb er oplagt til gymnasieeleverne på det naturvidenskabelige grundforløb, da de herigennem introduceres til de naturvidenskabelige arbejdsmetoder igennem praktiske øvelser med fossilerne i Faxe Kalkbrud.

Naturvejleder Faxe

Det treårige projekt "Naturvejleder Faxe, 2013-2015" er finansieret med støtte fra Friluftsrådet og Faxe Kommune som en del af formidlingen ved Geomuseum Faxe. Naturvejleder Faxe udgør et væsentligt supplement til skoletjenesten ved Geomuseum Faxe. Projektet arbejder bl.a. med et tema om oplevelsesøkonomi ved Faxe Kalkbrud. Temaet om oplevelsesøkonomi betød, at der i sin tid blev lanceret to nye ture i Faxe Kalkbrud. Den ene tur, en natur- og kulturhistorisk vandretur / *Kalkens Rige* har gennem de sidste to sæsoner vist sig så populær, at den fremover vil indgå som en fast del af museets tilbud i kalkbruddet. Den anden tur, som blev lanceret var *Naturfotografi i kalkbruddet* blev i foråret 2014 fulgt op med en udstilling af billeder taget af 8 deltagerne på fototuren året før.

Naturvejlederen præsenterede i januar 2014 på en national konference om udeskole, metoder og resultater fra de sidste par års arbejde med lærernetværket af Naturambassadører, naturkortlægning og undervisningsoplæg.

Igen i år har der været afholdt en lang række kurser for lærere m.fl. både indenfor projektets naturambassadørregi og ved almindelig tilmelding ude på skolerne gennem kommunens kursuskatalog.

Der er i 2014 blevet indviet, testet og evalueret på to nye undervisningsoplæg om hhv. dyr og planter. Undervisningsoplæggene er nøje gennemarbejdede og kan bookes af lærerne på egen hånd. Alt grej, manuskript og undervisningsmateriale findes i kassen. Undervisningsoplæggene var egentlig udviklet til Naturbasen i Fiskerhuset, men de har 2014 været populære at booke sammen med en fossiljagt, hvilket har løst klassernes behov for at kunne modtage undervisning en hel dag på museet i Faxe.

Året har desuden budt på mange både åbne og lukkede ture for mange forskellige målgrupper planlagt og afholdt med mange forskellige samarbejdspartnere. I alt 17 offentlige arrangementer blev afholdt forskellige steder i Faxe Kommune, ofte i samarbejde med andre aktører, heraf blev de seks afholdt på Geomuseum Faxe. Der blev i 2014 afholdt i alt 56 lukkede ture for forskellige grupper. Heraf var langt de fleste ture for skoleklasser fra Faxe Kommune.

Aktiviteter knyttet til Naturvejleder Faxe bliver endvidere præsenteret i en uddybet rapport til Friluftsrådet, præsenteret under projektets forskellige delmål. Denne rapport kan læses på <http://www.kalklandet.dk/omos/vores-resultater/arsberetninger>.

Naturvejleder Faxe har deltaget i projekt "Attraktive Byrum" med Faxe Kommune.

Naturbase Feddet

Naturvejleder Faxe har i 2014 afholdt 56 lukkede ture og arrangementer for i alt 965 deltagere. Deltagerne har både været skoler og institutioner, foreninger, private grupper og lærere på kursus.

Undervisning

Dato	Navn	Arrangør	Arrangement	Gæster
30.01.14	Sara Gelskov	Naturvejleder Faxe	Kalkmaleriværkstedet	21
27.03.14	Sara Gelskov	Naturvejleder Faxe	Kalkmaleriværkstedet	8
29.04.14	Sara Gelskov	Naturvejleder Faxe	Naturvejledning for skoleklasse	31

01.05.14	Line Raft Calum	Naturvejleder Faxe	Naturvejledning for skoleklasse	31
05.05.14	Sara Gelskov	Naturvejleder Faxe	Naturvejledning for dagtilbud	15
07.05.14	Sara Gelskov	Naturvejleder Faxe	Naturvejledning for skoleklasse	20
08.05.14	Sara Gelskov	Naturvejleder Faxe	Naturvejledning for skoleklasse	22
12.05.14	Sara Gelskov	Naturvejleder Faxe	Naturvejledning for skoleklasse	69
22.05.14	Sara Gelskov	Naturvejleder Faxe	Naturvejledning for skoleklasse	44
27.05.14	Sara Gelskov	Naturvejleder Faxe	Naturvejledning for skoleklasse	25
28.05.14	Sara Gelskov	Naturvejleder Faxe	Naturvejledning for skoleklasse	54
02.06.14	Sara Gelskov	Naturvejleder Faxe	Naturvejledning for dagtilbud	15
11.06.14	Sara Gelskov	Naturvejleder Faxe	Naturvejledning for skoleklasse	54
12.06.14	Sara Gelskov	Naturvejleder Faxe	Naturvejledning for skoleklasse	22
16.06.14	Sara Gelskov	Naturvejleder Faxe	Naturvejledning for skoleklasse	21
19.06.14	Sara Gelskov	Naturvejleder Faxe	Naturvejledning for skoleklasse	21
20.06.14	Sara Gelskov	Naturvejleder Faxe	Naturvejledning for skoleklasse	30
01.09.14	Sara Gelskov	Naturvejleder Faxe	Naturvejledning for gymnasium	30
03.09.14	Sara Gelskov	Naturvejleder Faxe	Naturvejledning for gymnasium	30
24.09.14	Sara Gelskov	Naturvejleder Faxe	Naturvejledning for skoleklasse	20
25.09.14	Sara Gelskov	Naturvejleder Faxe	Naturvejledning for børnehave	22
21.10.14	Sara Gelskov	Naturvejleder Faxe	Naturvejledning for skoleklasse	20
23.10.14	Sara Gelskov	Naturvejleder Faxe	Naturvejledning for skoleklasse	53
24.10.14	Sara Gelskov	Naturvejleder Faxe	Naturvejledning for skoleklasse	20

Lukkede ture og arrangementer

(Lærerkurser anført under afsnit 5.2)

Dato	Navn	Arrangør	Arrangement	Gæster
03.02.14	Sara Gelskov	Naturvejleder Faxe	Workshop Naturambassadører	3
05.02.14	Sara Gelskov	Naturvejleder Faxe	Oplæg om naturvejlederprojektet	30
26.02.14	Sara Gelskov	Naturvejleder Faxe	Workshop Naturambassadører	4
21.03.14	Sara Gelskov	Naturvejleder Faxe	Workshop for frivillige i Faxe Ådal/Hovby Engen	3
31.03.14	Sara Gelskov	Naturvejleder Faxe	Workshop frivillige Udstilling	4
10.04.14	Sara Gelskov	Naturvejleder Faxe	Workshop frivillige Hovbyengen	4
30.04.14	Sara Gelskov	Naturvejleder Faxe	Workshop Naturambassadører	4
13.05.14	Sara Gelskov	Naturvejleder Faxe	Workshop lærere om emneuge	4
14.05.14	Sara Gelskov og Dorthe Pedersen	Geomuseum Faxe	Kursus i natur og sikkerhed i kalkbruddet, for nye guider	4
19.05.14	Sara Gelskov	Naturvejleder Faxe	Vandretur på Feddet	35
21.05.14	Sara Gelskov	Naturvejleder Faxe	Workshop lærere fisketur	3
30.06.14	Sara Gelskov	Naturvejleder Faxe	Sommerskole	22
02.09.14	Sara Gelskov	Naturvejleder Faxe	Rundvisning turistorganisation	2
17.09.14	Sara Gelskov	Naturvejleder Faxe	Workshop Naturambassadører	8
27.10.14	Sara Gelskov	Naturvejleder Faxe	Undervisning af naturvejledere	25
12.11.14	Sara Gelskov	Naturvejleder Faxe	Workshop frivillige Hovbyengen	4
13.11.14	Sara Gelskov	Naturvejleder Faxe	Workshop frivillige fotoaften	11

Åbne ture og arrangementer

Naturvejleder Faxe har i 2014 afholdt 17 åbne ture for i alt 575 deltagere. Turene har været afholdt i hele Faxe Kommune, dog med hovedvægten i Faxe Kalkbrud og Præstø Fed.

Dato	Navn	Arrangør	Arrangement	Gæster
06.04.14	Sara Gelskov	Geomuseum Faxe/ Naturvejleder Faxe	Åbning af minifotoudstilling	55
04.05.14	Sara Gelskov	Naturvejleder Faxe Og Frivilliggruppen	Skovens dag på Hovby Eng	22

10.05.14	Vagn Aage Andersen	Naturvejleder Faxe	Vandretur i kalkbruddet	53
05.06.14	Sara Gelskov	Naturvejleder Faxe Faxe Kommune	Blå Flag Flaghejsning	12
15.06.14	Vagn Aage Andersen	Naturvejleder Faxe	Vandretur i kalkbruddet	8
01.07.14	Sara Gelskov	Naturvejleder Faxe	Blå Flag tur	40
03.07.14	Sara Gelskov	Naturvejleder Faxe/ Danmarks Natur- fredningsforening/ Bregentved Gods	Fortælling og aktiviteter i godsparken	98
08.07.14	Sara Gelskov	Naturvejleder Faxe	Blå Flag tur	47
11.07.14	Sara Gelskov	Naturvejleder Faxe	Krible-krabletur Strandparken	40
15.07.14	Sara Gelskov	Naturvejleder Faxe	Blå Flag tur	21
17.07.14	Sara Gelskov	Naturvejleder Faxe	Blå Flag tur	41
23.08.14	Sara Gelskov	Naturvejleder Faxe	Naturfotografi i Faxe Kalkbrud	26
30.08.14	Sara Gelskov	Naturvejleder Faxe	Naturaktiviteter med spejdere	24
06.09.14	Vagn Aage Andersen	Naturvejleder Faxe	Vandretur i kalkbruddet	55
07.09.14	Sara Gelskov	Naturvejleder Faxe	Vandrefestival	0
14.09.14	Sara Gelskov	Naturvejleder Faxe	Naturens dag	3
06.09.14	Vagn Aage Andersen	Naturvejleder Faxe	Vandretur i kalkbruddet	30

5.5 FORMIDLING STEVNS KLINT

Formidlingen af Stevns Klint foregår på en række steder og en række platforme.

Digital formidling ved Stevns Klint

Museet gennemførte i 2014 meget begrænsede tilpasninger af museets mobile app, som fortsat blev vel modtaget af publikum.

Skilteformidling langs Stevns Klint

I samarbejde med Udviklingsgruppen Stevns Klint gennemførte museet i 2014 en begrænset revision af skiltningen langs Stevns Klint. Herunder blev skiltene opdateret i forhold til, at Stevns Klint er blevet optaget på UNESCO's liste over Verdensarv.

Endvidere blev enkelte skilte vedrørende trampestiens forløb tilpasset.

Udstilling Stevns Museum

Østsjællands Museum prioriterede i 2014 at fremme tilgængeligheden og oplevelsen af Stevns Museum for særligt at kunne skabe en bedre besøgsoplevelse og en bedre formidling for det bredt sammensatte publikum, som besøgte Stevns Klint og ønskede at orientere sig om verdensarven. Museet gennemførte derfor en række tiltag, med det formål at styrke formidlingen og museets synlighed.

Besøgstal

Det samlede besøgstal for 2014 på Stevns Museum endte på 7.928 gæster, hvilket er en stigning på 56 % sammenlignet med året før.

Stigningen i besøgstal lå særligt i perioden efter Stevns Klints optagelse som UNESCO verdensarv, og udgjorde i juli og august hele 90 % sammenlignet med året før. Samtidig oplevede museet at få besøg af en langt større andel af de gæster, som besøger Stevns Klint i Højerup. Endvidere blev museet besøgt af langt flere børnefamilier, hvor en meget stor del af museets gæster tidligere har været et ældre publikum. Endeligt skal det bemærkes, at det gennemsnitlige museumsbesøg er blevet markant længere, hvor gæsterne bruger tid i den nye udstilling.

Åbningstider

Åbningstiderne for Stevns Museum er udvidet for at skabe ens åbningstider på de tre hovedudstillinger i sommerperioden.

Åbningstiderne på museet frem til 1. juli var som i de foregående år, mens museet i juli og august har været åbent i tiden 10 til 17.

Som en del af harmoniseringen af museernes åbningstider i skolernes efterårsferie holdt museet i denne periode åbent dagligt 10-17.

Der blev gennemført en analyse og diskussion i museets ledelse om museets åbningstider for 2015.

Permanent udstilling

Arbejdet med at sikre genstandene i udstillingen fortsatte, og nogle genstande er under nedpakning.

Der skete frem til åbningen i forbindelse med folkefesten for Stevns Klint den 27. juni en omfattende omrokering og nyttekstning af den permanente udstilling på Stevns Museum. Samtidig blev der gjort en stor indsats for at gøre museet mere synligt for besøgende. Formålet med fornyelsen har været at give besøgende ved Stevns Klint som UNESCO verdensarv en langt bedre formidling af de centrale geologiske og kulturhistoriske historier, der knytter sig til klinten. Det er museets vurdering, at dette er lykkedes indenfor de givne rammer. Ved siden af det nye udstillingsafsnit blev der gennemført en udtynding og nyttekstning af den eksisterende kulturhistoriske udstilling med henblik på at bringe historierne og samlingerne bedre frem, hvilket også er lykkedes over forventning.

Arbejdet med at forny de permanente udstillinger i museet med aktiviteter målrettet børn og børnefamilier blev fortsat.

Særarrangementer

I skolernes sommerferie blev der gennemført en lang række arrangementer rettet til børn og voksne med henblik på at fremme formidlingen af verdensarvshistorien. Herunder havde museet dagligt bemandede aktiviteter omkring geologivognen på græsset ved parkeringspladsen, og gennemførte dagligt guidede ture ved klinten i Højerup. Aktiviteterne har yderligere bidraget til at synliggøre museet og dets velforankrede formidling.

Geologiens dag blev som noget nyt afholdt på Stevns Museum i 2014. Tidligere har arrangementet fundet sted på Stevns Naturcenter. I år var fokus naturligvis på verdensarvshistorien. Museumsinspektør Jesper Milan gav en omvisning i verdensarvsudstillingen og naturvejleder Kirsten Føns gav en guidet tur på Stevns Klint, inklusiv en tur på stranden. Derudover var der tilbud til børn om at støbe deres eget fossil, tage på en tidsrejse og løse en verdensarvsquiz med mulighed for at vinde 3-i-1-billetter til en familie til Østsjællands Museums tilbud i efterårsferien.

Efterårsferietilbuddet på Stevns Museum bestod af daglige guidede ture med verdensarv og geologien som tema under kyndig ledelse af geolog Ane Schrøder. Derudover var der dinosaurtegneværksted for børn, quiz i museets udstilling, samt mulighed for at støbe gipskopier af flotte fossiler. Lørdag i efterårsferien blev der holdt Fossilernes Dag på Stevns Museum, hvor medlemmer fra de lokale amatørgeologiske foreninger fremviste alle deres bedste fund fra året. Det blev en rigtig hyggelig dag, der tiltrak mange interesserede gæster, der også i dagens anledning havde tømt deres vindueskarme for sten og fossiler, som de kunne få bestemt på muset.

Museet gennemførte den 20. december et informationsmøde omkring kulturhistorien på Stevns Museum for alle interesserede. På mødet orienterede Tove Damholt og Thomas Tram Pedersen om samlingen, udstillingen, huset og de netop gennemførte tiltag i udstillingen. Mødet tiltrak i alt 7 interesserede. Mødet tænkes gentaget i starten af 2015.

Udstilling Stevns Fyr

Stevns Fyr drives af Stevns Kommune. Østsjællands Museum har på opfordring fra Stevns Kommune påtaget sig ansvaret for formidlingen på Stevns Fyr. Fyrmesterboligen rummer fortsat en

undersøgelsesbaseret udstilling "Lyset fra Stevns Klint" udarbejdet af Østsjælland Museum i 2011 med støtte fra LAG-midler og Stevns Kommune.

Udstillingen på Stevns Fyr er stadig velbesøgt.

Udstilling Mandehoved

I den gamle operationsbygning på Mandehoved ved Stevns Naturcenter blev der i slutningen af 2010 etableret en ny udstilling om Stevns Klints geologi. Udstilling er gratis at besøge og åben døgnet rundt, året rundt. Antallet af gæster på udstillingerne på Mandehoved registreres med en automatisk tæller.

Antal gæster	2014
Geologiudstilling	13.659
Radartårn	3.739

***Geologiudstillingen har været lukket siden 13.10. pga. hærværk.*

Geologiudstillingen havde i 2014 et samlet besøgstal på ca. 15.000 personer. Heraf var ca. 1.430 personer deltagere på ture med naturvejlederne fra Stevns Naturcenter, da udstillingen ofte bliver benyttet som introduktion til en tur på Stevns Klint. Dette er en stigning på 50 % i forhold til 2013, og det på trods af at udstillingen har været lukket siden 13.10. på grund af hærværk. Dette kan sandsynligvis tilskrives verdensarvsudpegningen i kombination med det gode sommervejr i 2014.

Geologiudstillingen var udsat for hærværk på et ukendt tidspunkt i weekenden den 11.-12. oktober. Hærværket blev opdaget af en gæst på Flagbanken den 12. oktober, der dagen efter den 13. oktober kontaktede museet og fortalte om det. Stedet blev straks den 13. oktober tilset af overinspektør Thomas Tram Petersen, driftsmedarbejder Jes Johnsen og naturvejleder Kirsten Føns. Stedet blev gennemfotograferet, aflåst og anmeldt til politiet. Ruderne i tre montre var blevet knust, men ingen fossiler var blevet fjernet ud over et stykke pyrit (narreguld), som ikke har nogen kommerciel værdi. Ingen af de udstillede fossiler i den udstilling er museumsgenstande. Skaderne er anmeldt til forsikringsselskabet, og udstillingen forventes genopbygget, så snart museet kan indkøbe nye montre.

Stevns Naturcenter

Stevns Naturcenter ejes af Stevns Kommune og drives af Østsjælland Museum. Stevns Naturcenter ligger på Mandehoved 75 meter fra Stevns Klint.

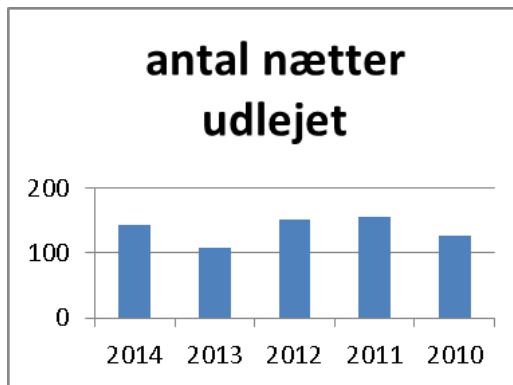
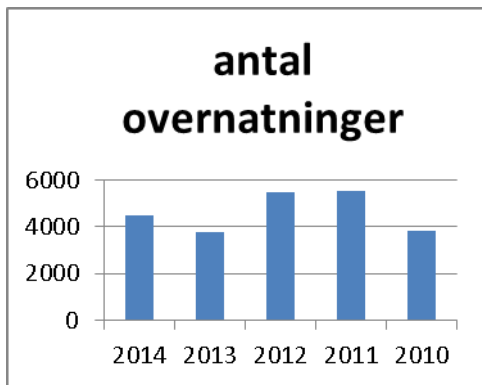
Naturcentret er indrettet i et tidligere soldaterhjem, som i dag huser to naturvejledere, der både underviser børn og tager på ture med voksne i Stevns' enestående natur. Det er både muligt at deltage i offentlige ture og forudbestille en tur med naturvejlederne.

Selve naturcenteret er velegnet til lejrskoler, hytteture, kurser og møder og lejes ud til skoler, institutioner, firmaer og foreninger. Bygningen rummer et nyrenoveret undervisningslokale, køkken til selvforplejning, store opholdslokaler, en boldsal med scene, to sovesale (24 senge + 14 senge) og to lederværelser (2+2). I området omkring naturcentret findes læfulde plæner, bålplads, boldbane og træer man må klatre i.

Overnatning og lokaleleje

Efter et fald i udlejninger i 2013 er Stevns Naturcenter igen tilbage på et højt niveau i 2014 på 144 nætter. Det er på trods af, at man siden 2013 har mistet et stort lejermål, der tidligere lejede sig ind i juli, der ellers normalt er lavsæson. Det er nu blevet fyldt ud af SFO'ere, FDF'ere og spejdergrupper i skolernes sommerferie.

Det samlede antal overnatninger i 2014 er på 4.480, hvilket ligger dog stadigvæk en del under niveauerne i 2011 og 2012 på henholdsvis 5.540 og 5.598 overnatninger. Det skyldes hovedsagligt tabet af tidligere lejermål i sommerperioden, hvor mange mennesker overnattede på naturcenteret hen over en lang periode.



Lokaleleje udgør som normalt kun en ganske lille andel af Stevns Naturcenters udlejning. I 2014 har der været 4 dagslejemål med samlet 101 gæster.

Undervisning

De fleste naturvejledertilbud til børn og unge på Stevns Naturcenter er især rettet mod undervisning i grundskole og gymnasium, så forløbene rammer ind i 'Fælles Mål' og lærerplaner for skolerne. Naturcenteret har både bemandede og ubemandede tilbud på det punkt.

2014 er det første år, hvor de nye undervisningstilbud udviklet med støtte til Østsjællands Museum fra Augustinus Fonden, er fuldt implementeret. De nye tilbud fra Stevns Naturcenter må betegnes som en succes, ikke mindst *Geologisk profiltegning* og *Fossilerne og evolutionsteorien* er meget efterspurgt. *Fossilerne og evolutionsteorien* er det mest efterspurgt forløb for udskoling og gymnasier, mens forløbet *Fossiler i klinten* er det mest efterspurgt hos indskoling og mellemtrin. Disse to forløb udgør ca. halvdelen af de lukkede naturvejlederforløb, naturcenteret afholder.

Geologivognen er en trailer fyldt op med udstyr og konkrete forslag til undervisningsforløb indenfor geologi og naturgeografi i grundskolen. Den kan lejes af skolerne for 500 kr. for en uge. De henter selv traileren og bruger den ude på skolen og den ½½ nærområde. På Stevns Naturcenter bruger vi også geologivognen i forbindelse med f.eks. lærerkurser om geologiske emner for på den måde at vise lærere, hvad Geologivognen kan. I sommerferien 2014 brugte vi for første gang Geologivognen til sommerferieaktiviteter, idet den dannede rammen for den bemandede formidlingen til turister ved Stevns Museum i hele skolerne sommerferien. Geologivognen har været lejet af Druestrup Friskole i perioden 19.-28. maj.

Stevns Naturcenters og Østsjællands Biavlforening skolebigårdstilbud understøtter også Fælles Mål indenfor faget biologi. I juni mens honningproduktionen er på det højeste og bifamilierne kan tåle, at man tager honning fra dem, danner Stevns Naturcenter rammen for en række heldagsbesøg af skoleklasser, hvor eleverne selv kommer til at arbejde med bier. De besøger staderne iført bidragter. Her klargør de tavler og slynger honning, som de naturligvis efterfølgende får lov til at smage. De kommer også en tur med ud på naturcenterets overdrev og ser på de blomster, bierne bestøver, og de lærer om biernes rolle i økosystemet.

Stevns Naturcenter har i løbet af foråret gennemrenoveret og købt nyt inventar og laboratorieudstyr til naturlaboratoriet for midler fra Augustinus Fonden. Naturlaboratoriet fremstår derfor nu lyst og venligt og med faciliteter til at gennemføre nye naturvejledertilbud, bl.a. forløb om kalkens kemi, jordbundskemi og kalk som råstof.

De nye faciliteter gør lejemålet mere attraktivt, og naturcenteret ser en stigning i antallet af gymnasier, der lejer stedet og tilkøber naturvejledertilbud. Dette gør de tit i en kombination med et besøg og et undervisningsforløb på Koldkrigsmuseum Stevnsfort, hvor Stevns Naturcenters cykelpark, der er blevet opgraderet med 10 nye cykler, indkøbt med midler fra Augustinus Fonden, kommer i brug som transportmiddel mellem naturcenteret og koldkrigsmuseet.

Den nye skolereform ser også ud til at betyde noget i forhold til efterspørgslen på naturvejledertilbud. To lokale skoler, Strøbyskolen og Stevns Gymnastikefterskole, har således lavet aftaler med Stevns Naturcenter om heldagsbesøg af udskolingsklasser, hvor de blandt andet udnytter de nye

laboratoriefaciliteter og undervisningstilbud, naturcentret udbyder. Det er planen, at deres besøg skal være en årlig tilbagevendende begivenhed.

Stevns Naturcenter har indgået et tæt samarbejde med Landsforeningen Martin A. Hansen, der i deres projekt *Digter og Landskab* har lavet en Digterroute om den kanoniserede Stevns-fødte forfatter Martin A. Hansen. I digterruten, der formidles via skilte, app og hjemmeside, indgår blandt andet rutepunkt Holtug Kirke, hvor Kirsten Føns er i gang med at udvikle et undervisningsforløb om Martin A Hansen-fortællingen *Tirad*.

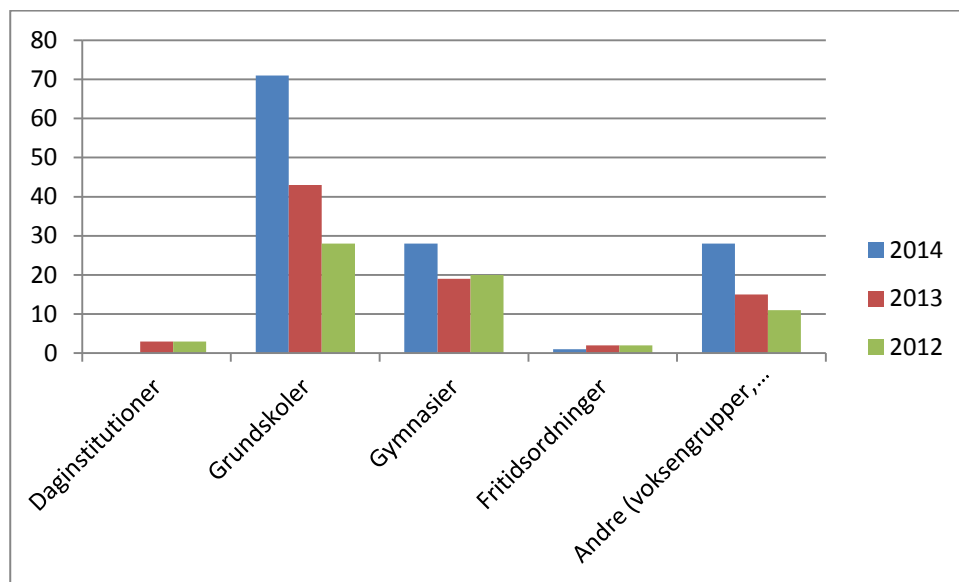
Åbne arrangementer Stevns Klint (Stevns Museum, Stevns Naturcenter mv.)

Dato	Navn	Arrangør	Arrangement	Besøgstal
17.02.14	Kirsten Føns	Stevns Naturcenter	Åbning af udstillingens 'Tulls fossiler' i Udstillingsbygningen, Flagbanken	16
18.02.14	Kirsten Føns	Hårlev Bibliotek / Stevns Naturcenter	Arrangement med bygning af fuglekasser	19
20.02.14	Kirsten Føns	Store Heddinge Bibliotek / Stevns Naturcenter	Arrangement med bygning af fuglekasser	28
15.06.14	Kirstine Østergaard og biavlere fra Østsjælland Biavlerforening	Stevns Naturcenter og Østsjællands Biavlerforening	De Vilde Blomsters Dag	Ca. 20
22.06.14	Kirsten Føns og Landsforeningen Martin A Hansen	Landsforeningen Martin A Hansen og Magleby-Holtug Sogns Menighedsråd	Indvielse af Rutepunkt Holtug Kirke i projekt Digter og Landskab. Kirsten Føns bidrog med en aktivitet om runeristning i kridtsten	Ca. 50
30.06-10.08.14	Kirsten Føns/Kirstine Østergaard/Ane Schrøder	Stevns Naturcenter	Guidet tur med omvisning i Stevns Museums geologiudstilling og tur på Stevns Klint	Ca. 350
30.06-06.07.14	Kirsten Føns/Kirstine Østergaard	Stevns Naturcenter	Aktiviteter ved klintehuset	Ca. 40
07.07-10.08.14	Kirsten Føns/Kirstine Østergaard/Ane Schrøder	Stevns Naturcenter	Aktiviteter ved Geologivognen	Ca. 400
07, 21. og 28.07.14	Sara Gelskov og Kirstine Østergaard	Stevns Naturcenter	Livet på lavt vand, på stranden i Rødvig.	24
17.08.14	Kirsten Føns og Thomas Tram Pedersen	Stevns Kommune	Vandrefestival, vandring af Stevns Klint Trampesti, strækningen Stevns Fyr – Holtug Kridtbrud. Thomas Tram Pedersen indledte med en guidet tur på området ved Stevns Fyr.	8
21.09.14	Kirsten Føns og Jesper Milan	Stevns Museum/Stevns Naturcenter	Geologiens dag	35

Desuden stod Stevns Naturcenter også for de bemandede aktivitetstilbud ved Klintehuset og geologivognen samt de guidede ture i Højerup i skolernes sommerferie. Se under Stevns Museum.

Lukkede ture og arrangementer (Stevns Museum, Stevns Naturcenter mv.)

	2014	2013	2012
Samlet antal ture/arrangementer:	128	82	64
Samlet antal deltagere:	3.114	2.375	1.896



Lukkede ture fra Stevns Naturcenter fordelt på grupper

I 2014 har den positive udvikling i antallet af ture med Stevns Naturcenter forsat. Det samlede antal af lukkede ture er steget fra 82 i 2013 til 128 i 2014, det er en stigning på hele 56 %. Naturligt deraf er det samlede antal personer, der har modtaget naturvejledning fra Stevns Naturcenter steget med 32 %

Den største målgruppe på lukkede ture er grundskolerne med 71 forløb i 2014. Det er en andel på hele 45 % af naturvejledningen. Antallet af disse ture er steget med 65 % fra 2013 til 2014.

Forløb med gymnasier er også steget pænt med 47 % i forhold til 2013 og udgør samlet en andel af lukkede ture på 22 %.

Denne pæne stigning indenfor skoleturene skyldes skønsvis to forhold. Dels er der en større fokus på Stevns Klint som ekskursionsmål på grund af udpegningen til verdensarv, dels responderer skolerne på vores opkvalificering og markedsføring af skoletjenesten. Der opleves generelt meget trofaste brugere, idet de samme gymnasier og skoler kommer igen år efter år, og nye kommer til.

Den største procentvise stigning i 2014 ses imidlertid i antallet af lukkede ture for voksengrupper, spejdere m.v. Andelen af denne type ture er næsten fordoblet fra 15 i 2013 til 28 i 2014.

Denne store stigning må ses som en effekt af Stevns Klints kandidatur og senere optagelse på verdensarvslisten.

De to sidste grupper, daginstitutioner og fritidsordninger, har gennem de sidste tre år udgjort en meget lille del af de lukkede ture, og i 2014 fra henholdsvis tre til ingen og to til én. En hovedårsag til det er den manglende offentlige bustransport til Stevns Naturcenter, og for fritidsordningerne vedkommende må det også forventes at med skolereformen og den længere skoledag vil der sjældent være en mulighed for SFO'er og fritidshjem at tage på udflugt. Den ene tur, der var i 2014, var da også i forbindelse med, at en SFO havde lejet naturcenteret.

Fritidsordningerne udgør ikke en af vores primære målgrupper, men det gør daginstitutionerne, og deres manglende brug af Stevns Naturcenter og vores naturvejledertilbud vil være noget, vi forsøger at ændre på i 2015, hvor vi vil arbejde med udvikling og opkvalificering af tilbud til førskole-børn og markedsføring overfor kommunens daginstitutioner.

5.6 FORMIDLING LL. HEDDINGE RYTTERSKOLE

Museet valgte i 2014 at fastholde formidlingsformen og aktivitetsniveauet på Lille Heddinge Rytterskole med tilbud, som dels retter sig til lokale skoler og dels til et bredere publikum om sommeren. Der har i 2014 været gennemført i alt to åbne arrangementer i Rytterskolen med et samlet besøgstal på 14 gæster. Dette er et yderligere fald og hænger primært sammen med, at museet genovervejer formidlingskonceptet for skolen og derfor kun i begrænset omfang markedsfører muligheden.

Dato	Navn	Arrangør	Arrangement	Besøgstal
02.07.14	Hanne Findsen	ØSM	En skoledag i 1890	3
30.07.14	Hanne Findsen	ØSM	En skoledag i 1890	11

I alt har fem skoler med i alt 188 besøgende besøgt Rytterskolen. Alle fik undervisning af Hanne Findsen. Dette var betydeligt flere end i de foregående år, hvilket hænger sammen med 200-året for skolepligten.

Fem private grupper har i år besøgt rytterskolen. Det samlede besøgstal for disse arrangementer er 104.

5.7 FORMIDLING HASLEV MUSEUM

På Haslev Museum fastholdt museet sit aktivitetsniveau i 2014, men ønskede samtidig at styrke og aktualisere aktiviteterne for særligt et lokalt publikum af børn og voksne gennem en bedre fokusering af aktiviteterne i skoleferierne.

Haslev Museum har i 2014 haft 1.063 besøgende mod 1.127 i samme periode i 2013. Det er et lille fald på 64 besøgende. Publikum foretrækker så absolut at besøge Haslev Museum på Haslev Kulturnat, hvor museet i år blev besøgt af 571 personer mod sidste års 472. Det er en forøgelse på ca. 100 personer, hvilket svarer til ca. 20 %. Publikums tilslutning til kulturnatten er meget afhængig af vejret, når vi kigger flere år tilbage, så årets publikumsforøgelse på 20 % skal nok ses ud fra en kombination af et bedre vejr end sidste år samt bedre aktiviteter. Aldersfordelingen i det publikum, der gæstede Haslev Museum, er det helt tydeligt, at Haslev Museum besøges af det voksne publikum. I 2014 udgjorde børn 15 % af det samlede besøgstal, mod 18 % i 2013.

Særudstillinger

I efterårsferien (13.-14. oktober 2014) udbød Haslev Museum et helt nyt og aktivt publikumsarrangement "Kend din by", hvor publikum lavede deres egne fotografier af udvalgte huse fra Haslev Hovedgade op på en model af hovedgaden. Efterfølgende er modellen placeret i indgangen på Haslev Museum og kan her betragtes som en aktiv særudstilling, der løbende kan udbygges i forbindelse med fremtidige arrangementer.

Åbne arrangementer

I løbet af 2014 er der afholdt ni arrangementer på Haslev Museum, hvoraf formidler Dorthe Pedersen har været den gennemgående tovholder – i tæt samarbejde med museets korps af frontmedarbejdere og frivillige. Heraf er de to arrangementer foregået i museumsregi, men arrangeret og afholdt af frontmedarbejder og håndarbejds lærer Jette Bernhøft.

Håndarbejds lærer Jette Bernhøft, der også er fast kustode på Haslev Museum, har afholdt et åbent broderikursus løbende over 2 weekender – én i januar (25.-26. januar) og én i februar (22.-23. februar). Der var 10-14 personer tilmeldt kurset og med 4 kursusdage tæller de for 40 personer i besøgsstatistikken.

I de 2 første dage af vinterferien (10.-11. februar) udbød Haslev Museum i samarbejde med håndarbejds lærer Jette Bernhøft et kursus i børneknipping. I alt 10 børn deltog i arrangementet.

På en af de allerførste dage i skolesommerferien (1. juli) inviterede Haslev Museum børn og forældre indenfor til papirfoldning med Erik Rønholt. De 16 fremmødte gæster kunne her lære, hvordan man med simple foldeteknikker kan fremstille de flotteste ting i papir. Af de 16 personer, der mødte op, var der 7 voksne og 9 børn.

I anledning af "Flyvningens Dag" (6. august) arrangerede Haslev Museum en eftermiddag i Papirflyenes tegn, hvor Erik Rønholt hjalp de fremmødte 4 voksne og 2 børn med at folde papirfly. Som en del af arrangementet var der arrangeret to overflyvninger af museet med veteranfly fra Danmarks Flymuseum i Stauning.

Årets største arrangement på Haslev Museum er Haslev Kulturnat (26. september), hvor 571 Haslev-borgere lagde vejen forbi byens museum. Det var en forøgelse af besøgstallet med ca. 20 % i forhold til 2013. Kulturnatten på Haslev Museum blev arrangeret i et tæt samarbejde imellem formidler Dorthe Pedersen og den aktive flok frivillige i bestyrelsen bag Lokalthistorisk Forening i Faxe Kommune. Foran Haslev Museum havde museet derfor indrettet et helt ny formidlingsaktivitet i form af en flyttevogn, der var omdannet til en gammeldags skolestue. Hele aftenen var skolestuen bemandet af Hanne Findsen, som normalt forestår museets tilbud på Lille Heddinge Rytterskole. Både indenfor og udenfor museet sørgede de frivillige bestyrelsesmedlemmer i Lokalthistorisk Forening for en bred vifte af arrangementer.

På de to første dage af efterårsferien (13.-14. oktober) åbnede Haslev Museum dørene for to forskellige arrangementer – det helt nye "Kend din by" samt det velkendte "Børneknipping". Efterårsferiens nye forløb "Kend din by" er udviklet med udgangspunkt i Faxe Kommunes tiltag omkring den fremtidige udvikling af Haslev Midtby. Formålet med forløbet var at øge Haslev borgernes kendskab til deres egen hovedgade igennem et aktivt og lærerigt forløb. Det nye forløb blev rigtig godt modtaget af publikum, og er udarbejdet i et samarbejde imellem overinspektør Thomas Tram Pedersen, historiker Tine Jensen og Erik Rønholt. Samtidig havde håndarbejds lærer Jette Bernhøft og hendes aktive hjælpere åbnet dørene for at lære børn at kniple på 1. sal på Haslev Museum. Samlet set deltog 47 personer (28 voksne og 19 børn) i de forskellige aktiviteter på Haslev Museum i løbet af disse 2 dage. Til sammenligning var besøgstallet på 60 personer for 2013, men der var de 2 aktiviteter opdelt og blev afholdt over 4 dage. Formålet med at afholde aktiviteterne på de samme dage var at skabe mere liv "i huset".

Rundt omkring i hele landet blev der i anledning af "Håndarbejds dag" (7. november) fremvist massevis af former for håndarbejder på biblioteker, kulturhuse, museer, rådhus, indkøbscentre mv. Denne tradition ville Haslev Museum naturligvis gerne være en del af, og sammen med håndarbejds lærer Jette Bernhøft åbnede museet derfor dørene for at publikum kunne komme og både se og prøve de stolte gamle håndarbejdsteknikker. Arrangementer blev dog afholdt den 6. november – altså dagen før den officielle dato for "Håndarbejds dag". Der mødte 21 håndarbejdsinteresserede personer op til arrangementet – heraf 19 voksne og 2 børn. Det er stort set samme besøgstal som i 2013, hvor 19 personer gæstede Haslev Museum på Håndarbejds dag.

Årets sidste arrangement på Haslev Museum blev traditionen tro den hyggelige julestue (22. november) med nybagte brunkager og klip af kreativt julepynt med multikunstner Erik Rønholt. Julestuen blev i 2014 besøgt af 20 personer (11 voksne + 9 børn), mod 41 personer (35 voksne + 6 børn) i 2013. Forskellen i besøgsantallet kan formentlig forklares ved, at Faxe Kommune i 2013 udbød en kulturhistorisk byvandring med historiker Tine Jensen fra Haslev Museum, hvoraf mange af turdeltagerne enten startede eller sluttede på Haslev Museum..

Dato	Navn	Arrangør	Arrangement	Besøgstal
25-26.01.2014	Jette Bernhøft Lissi Nielsen	Jette Bernhøft	Broderikursus	20
10-11.02.2014 Uge 7	Jette Bernhøft Lissi Nielsen	Jette Bernhøft	Vinterferiearrangement - Børneknipping	10
22-23.02.2014	Jette Bernhøft Lissi Nielsen	Jette Bernhøft	Broderikursus	20

01.07.2014	Erik Rønholt	Haslev museum	Papirfoldning	16
06.08.2014	Erik Rønholt	Haslev museum	Foldning af papirfly	6
26.09.2014	Dorthe Pedersen	Haslev Museum og Lokahistorisk forening i Faxe Kommune	Haslev Kulturnat	571
13-14.10.2014 Uge 42	Erik Rønholt, Tine Jensen Thomas Tram Pedersen, Jette Bernhøft. Lissi Nielsen	Haslev Museum	Efterårsferieaktiviteter "Kend din by" & Børneknipling	47
06.11.2014	Jette Bernhøft Lissi Nielsen	Jette Bernhøft	Håndarbejdets Dag	19
22.11.2014	Dorthe Pedersen, Erik Rønholt, Jette Bernhøft, Lissi Nielsen	Haslev Museum	Julestue	20

Lukkede arrangementer

Broderikursus med hvidsøm (lukket): I oktober mdr. afholdt Jette Bernhøft et lukket kursus i broderi med hvidsøm, der forløb over 2 weekender (4.-5. & 25.-26. oktober). Broderikurset i hvidsøm havde et aktivt deltagerantal på 13-14 personer hver dag. Det er de samme kvinder, der deltager, og regner man det på dagsbasis er det et deltagertal på 52 personer, der er indgået i den samlede statistik.

Undervisning

I løbet af 2014 har byens skoler igen haft interesse for udstillingen og de fortællinger, som Haslev Museum indeholder. Der har været booket fem guidede omvisninger for klasser på indskolingen og mellemtrin. Rundvisningerne har været gennemført af Erik Rønholt, der har haft nogle rigtig gode ture med nogle glade og meget interesserede klasser. Sammenlignes med 2013, blev der gennemført seks guidede ture mod fem guidede ture i år.

Dato	Navn	Arrangør	Arrangement	Besøgstal
04.- 05.10.2014	Jette Bernhøft Lissi Nielsen	Jette Bernhøft	Hvidsømsbroderier (lukket kursus)	26
25.- 26.10.2014	Jette Bernhøft Lissi Nielsen	Jette Bernhøft	Hvidsømsbroderier (lukket kursus)	26
13.03.2014	Erik Rønholt	Haslev Museum	Museumsomvisning for Vibeengskolen. 5. Klasse	20
24.03.2014	Erik Rønholt	Haslev Museum	Museumsomvisning for Haslev Privatskole. 3. Klasse	24
23.04.2014	Erik Rønholt	Haslev Museum	Museumsomvisning for Vibeengskolen. 2. Klasse	20
24.04.2014	Erik Rønholt	Haslev Museum	Museumsomvisning for Vibeengskolen. 2. Klasse	20
25.06.2014	Erik Rønholt	Haslev Museum	Museumsomvisning for Karise skole.	20

5.8 FORMIDLING ANDRE STEDER

Dato	Navn	Arrangør	Arrangement	Gæster
08.01.14	Tove Damholt	Rotary St. Heddinge	Foredrag: Status på verdensarv	Ca. 35
17.01.14	Sara Gelskov	Udeskolenetværket m.fl.	Workshop om netværket af naturambassadører i Faxe	40

			Kommune	
04.02.14	Thomas Tram Pedersen	Beredskabsstyrelsens museumsdepot	Foredrag om museumsetik	49
06.01.14	Jesper Milàn	SAF, Sydsjællands Amatørgeologiske Forening, Næstved	På dinosaurjagt i Grønland, Heavy Metal Fossils og status på Verdensarv	35
09.01.14	Jesper Milàn	Nordvestsjælland Stenklub, Mørkøv	På dinosaurjagt i Grønland, Heavy Metal Fossils og status på Verdensarv.	27
05.03.14	Kirsten Føns	LOF Kalundborg	Foredrag om Stevns Klint som Verdensarvskandidat	10
13.03.14	Thomas Tram Pedersen	LUFTVET, Skalsstrup	Status for Stevnsfort og foredrag om HAWK	89
15.03.14	Thomas Tram Pedersen	Danske Militærmuseer, Skive	Foredrag om formidling af forsvarshistorie på Stevnsfort	180
25.03.14	Thomas Tram Pedersen	Østsjælland Museumsforening	Foredrag om museets planarbejde	25
25.03.14	Tove Damholt	Østsjælland Museumsforening	Beretning om Østsjælland Museums virke i 2013	25
04.04.14	Tove Damholt	Stenvennerne	Stevns Klint som verdensarv	Ca. 35
08.04.14	Jesper Milàn	Vin og Videnskab, Statens Naturhistoriske Museum	Sæt kød på dinosaurerne, hvordan ved vi hvordan de har set ud?	110
13.05.15	Tove Damholt	Turismekonference Faxe Kommune	Foredrag: Sådan arbejder vi med strategi og udvikling	Ca. 50
22.06.14	Thomas Tram Pedersen/Ilse Sørensen/Anders Knudsen	Flyvevåbnet	Formidlingstand i samarbejde med Koldkrigsmuseum Langelandsfort på Airshow, Karup	12.000 (skønnet) 2.000 foldere uddelt
02.08.2014.	Kirstine Østergaard	Stevns Turistforening og Stevns Fødevarer-netværk	Smag på Stevns på havnen i Rødvig	Ca. 50
30.10.14	Sara Gelskov	Kulturhistorisk netværk/Naturvejlederforeningen	Underviser på kursus om forhistoriens naturgrundlag	34
10.11.14	Tove Damholt	Danmarks og Grønlands Geologiske Undersøgelse (GEUS)	Madpakkeseminar: "Vores Kridt – og verdensarven på Stevns"	34
24.11.14	Thomas Tram Pedersen	Rotary Faxe, Haslev	Foredrag om Den Kolde Krig	35

Udstillinger andre steder

Udstillingen "Heavy Metal og Punk Fossiler", der var udstillet på Geomuseum Faxe indtil påske 2014, lever videre. Den er blevet udvidet med nye spændende effekter. Blandt andet har Greg Graffin fra punkbandet Bad Religion personligt signeret en afstøbning af den fossile fugl *Qiliana graffini*, der er blevet opkaldt efter ham. Derudover har Esben Horn bygget en to meter lang læderbeklædt version af trilobitten (dyr) *Arcticalymene viscioussii*, der er opkaldt efter afdøde Sid Viscius fra bandet Sex Pistols. Ydermere har Esben Horn lavet en afstøbning af originalfossilet af et 19 millioner år gammelt sumpsvin *Jaggermeryx naida*, der er opkaldt efter Mick Jagger fra Rolling Stones. I samarbejde med Rune Fjord Studio har udstillingen Heavy Metal og Punk Fossiler fået en visuel overhaling og siden udstillingen startede på Geomuseum Faxe

fortsatte den til Norge, hvor den fra 25.7-31.12.2014 har været udstillet på Naturhistorisk Museum i Oslo. Herefter fortsætter udstillingen til Tyskland, og åbner 18.3.2015 på Naturhistorisk Museum i Bern. Efter Bern skal udstillingen videre til den tyske by Dotternhausen, hvor det lokale museum i løbet af sommeren har udstillingen i forbindelse med den årlige "Bang Your Head Festival", der finder sted her. Hele udstillingen Heavy Metal og Punk Fossiler var udarbejdet i et samarbejde i mellem museumsinspektør Jesper Milån og Esben Horn fra firmaet 10Ton.

5.9 ELEKTRONISK FORMIDLING

Museet råder over en række digitale formidlingsflader, som spiller en central rolle i museets samlede formidling til brugerne og kommunikation med brugere og samarbejdspartnere. Der er tale om kommunikation som led i forberedelserne til publikums besøg ved museets formidlingssteder og tilbud, formidling af museets viden og kommunikation af væsentlige nyheder omkring museets arbejde. Som en naturlig følge af områdets store relevans prioriterede museet gennem 2014 sit arbejde med at udnytte og udbygge sin digitale information med en række initiativer på museets hjemmeside, i museets mobile app og på de sociale medier på internet.

Arbejdet har særligt været forankret i museets kommunikationsmedarbejder, men er samtidig gennemført i tæt dialog med museets medarbejdere på de enkelte områder og med museets ledelse.

Museets hjemmeside blev op til sæsonstarten 2014 opdateret med aktuel information til alle brugere. Herunder blev der særligt tilføjet materialer omkring museets tilbud til skoler.

I forbindelse med dels sæsonstarten og dels Stevns Klints optagelse som UNESCO verdensarv har museet revideret og fornyet sin hjemmeside med aktuel information. Tilsvarende har museet opdateret sin app med aktuel information. App'en har til dato haft 8.170 downloads fra unikke brugere, hvilket er et meget højt antal for denne type af apps. Samtidig modtager app'en generelt en meget høj vurdering fra brugerne, og brugerne af app'en på iPhone har således gennemsnitligt givet den en vurdering på 4,55 ud af 5 mulige.

Museet har indledt en omfattende proces, som skal forny museets digitale formidling på web. Ingeborg Kofoed Brodersen og Thomas Tram Pedersen står for opgaven, som både er redaktionel og omfatter nyudvikling sammen med Adapt A/S. Fornyelsen vil blandt andet omfatte et markant skift i informationsudbuddet sæson for sæson, så museets gæster kan orientere sig bedre om museets tilbud og viden.

Museet indledte i december en omfattende fornyelse af museets hjemmeside. Formålet med fornyelsen er at skabe en bedre tilgang for brugerne til den information og viden, som brugeren efterspørger lige nu. Museet har derfor udarbejdet en ny redaktionel linje for hjemmesiden, som er under implementering.

Antal unikke besøg

	2014	2013	2012	2011	2010	2009	2008
Åbne Samlinger	-	-	76.714	51.131	49.296	56.103	36.549
Kalklandet	88.958	69.131	9.308	-	-	-	-
I alt	88.958	69.131	86.022	51.131	49.296	56.103	36.549

Antal sider set pr. besøg

	2014	2013	2012	2011	2010	2009	2008
Åbne Samlinger	-	-	6	5,5	5,1	6,2	5,0
Kalklandet	3,6	4,1	4,4				

Museet har yderligere bidraget med viden til det fællesmuseale projekt "Historisk Atlas" og har herunder sikret en publikation af museets dokumentation af den faste kulturarv, som skabes som led i museets arbejde. Østsjællands Museum har ved historiker Tine Jensen skrevet 12 lokaliteter fra Stevns og Faxe Kommuner til sitet Historisk Atlas. www.historiskatlas.dk.

Naturvejleder Faxe har leveret materiale og fungeret som redaktør på formidlingsplatformen ved Faxe Ådal, et udviklingsprojekt under Faxe Kommune.

5.10 PUBLIKATIONER

I nedenstående lister er personer tilknyttet Østsjællands Museum i fremhævet med fed skrift.

Artikler med peer review

Clemmensen, L.B., **Milàn**, J., Pedersen, G.K., Johannesen, AB., Larsen, C. 2014. Dinosaur tracks in Lower Jurassic coastal plain sediments (Sose Bugt Member, Rønne Formation) on Bornholm, Denmark. *Lethaia* 47, 485-493.

Daniela Schwarz-Wings, **Jesper Milàn** & Palle Gravesen, 2014. A new eusuchian (Crocodylia) tooth from the Early or Middle Paleocene, with a description of the EarlyMiddle Paleocene boundary succession at Gemmas Allé, Copenhagen, Denmark. *Bulletin of the Geological Society of Denmark* 62: 17-26.

Populærvideenskabelige publikationer

Richard G. Bromley, Sten Lennart Jakobsen & **Lothar H. Vallon**, 2014. Jurassische quallen auch auf Bornholm?. *Fossilien – Journal für Erdgeschichte* 2014(4): 8-11.

Milàn, J., **Damholt**, T. 2014. Stevns Klint, kridt, kalk, katastrofer og kæmpe bæster. *Geografisk Orientering* 44(5), 8-15.

Damholt, T. & Surlyk, F. 2014: Stevns Klint, Danmarks nye verdensarv. *Geviden*.

Larsen, Dorthe Godsk, Hyllested, Trine, 2014, Tværfagligt og tværinstitutionelt partnerskab med lokalt og globalt fokus. Foreningen for Museumsformidlere i Danmark – MiD Magasin, s.27-31.

Larsen, Dorthe Godsk Larsen & **Gelskov**, Sara: "Udeskole og museumsbesøg" I Seligmann, Tine (red.): *Praksismanual, samarbejde mellem museer, læreruddannelser, skoler*. Museet for Samtidskunst, 2014, s. 65-67

Larsen, Dorthe Godsk Larsen & **Gelskov**, Sara: "Udskolingsforløb" i Seligmann Tine, (red.): *Praksismanual, samarbejde mellem museer, læreruddannelser, skoler*. Museet for Samtidskunst, 2014, s. 68-69

Konferencebidrag

Marco Marzola, Octavio Mateus, Joao Russo & **Jesper Milàn** (2014) Comparison of modern and fossil crocodylomorpha eggs and contribution to the oophylogeny of Amniota In: XII EAVP Meeting – Torino 24-28 June 2014 – Abstract Book.

Jan Kresten Nielsen & **Jesper Milàn** (2014) Trace fossils from the Eocene Lillebælt Clay Formation, Røsnæs (Denmark). In: One Ichnology - Symposium in honour of Richard G. Bromley and Ulla Asgaard. 14 - 16th May 2014. Eigelsholm, Bornholm, Denmark Edited by:Jesper Milàn, Lothar H. Vallon. 21.

Jesper Milàn, Georgious Theodorou, David B Loope & Ioannis Panayides (2014) Vertebrate tracks in Late Pleistocene - Early Holocene? aeolian carbonate deposits in Pafos, Cyprus In: One Ichnology - Symposium in honour of Richard G. Bromley and Ulla Asgaard. 14 - 16th May 2014. Eigelsholm, Bornholm, Denmark Edited by: Jesper Milàn, Lothar H. Vallon. 6-7.

Milàn, J., Gravesen, O., Loope, D.B., 2014. Dinosaur Tectonics - When biomechanics meet structural geology In: *Journal of Vertebrate Paleontology, Abstracts and Programme* 2014, p. 188.

Mateus, O., Clemmensen, L.B., Klein, N., Wings, O., Frobøse, N., **Milàn**, J., Adolfssen, J.S., Estrup, E.J., 2014. The Late Triassic of Jameson Land revisited: New vertebrate findings and the first phytosaur from Greenland In: *Journal of Vertebrate Paleontology, Abstracts and Programme* 2014, p. 182.

Redigeret konferencehæfte

Jesper Milàn & Lothar H. Vallon (Red.) One Ichnology - Symposium in honor of Richard G. Bromley and Ulla Asgaard, 14 - 16th May, Eigelsholm, Bornholm, Denmark (2014), 28 pp.

Rapporter

Gelskov, Sara: Årsrapport for Naturvejleder Faxe

Nyhedsbreve

I 2014 har Østsjællands Museum atter udarbejdet tre nyhedsbreve for Østsjællands Museumsforening, som udsender dem til foreningens medlemmer. Kommunikationsmedarbejder Ingeborg Kofoed Brodersen er redaktør.

Østsjællands Museum Nyhedsbrev nr. 62 handlede om resultatet af Kulturstyrelsens kvalitetsvurdering af Østsjællands Museum, en ny bog om Den Kolde Krig som overinspektør Thomas Tram Pedersen har bidraget til, seneste nye om optagelsen af Stevns Klint på UNESCOs liste over verdensarv, åbningen af en i udstilling på Mandehoved og om vinteren og forårets aktiviteter på Geomuseum Faxe, herunder vinterferieaktiviteter, åbningen af en fotoudstilling og åbningen af særudstillingen Livet på lavt vand.

Østsjællands Museum Nyhedsbrev nr. 63 handlede om optagelsen af Stevns Klint på UNESCOs liste over verdensarv og museumsdirektør Tove Damholts personlige beretning fra mødet i Qatar, en ny udstilling om Stevns Klint som UNESCO verdensarv på Stevns Museum, sommeraktiviteter på museerne i Kalklandet, HAWK-jubilæum som skulle markeres i efteråret på Koldkrigsmuseum Stevnsfort samt krokodilledag på Geomuseum Faxe.

Østsjællands Museum Nyhedsbrev nr. 64 handlede om en fondsbevilling, der giver Koldkrigsmuseum Stevnsfort mulighed for at bevare udstillede genstande udendørs bedre, om museets skoletjenestes arbejde efter folkeskolereformens ikrafttræden, om museets nye foredragsrække, efterårsferiearrangementer i Kalklandet samt indvielsen af Stevns Klint i oktober ved H.K.H. Prinsesse Marie.

Naturvejleder Faxe har udsendt nyhedsbreve til netværket af Naturambassadører i Faxe Kommune i februar, maj, juli, september og december.

5.11 MARKEDSFØRING

I år blev museet blandt andet markedsført ved hjælp af annoncering, udsendelse af pressemeddelelser, eget markedsføringsmateriale og via forskellige nye tiltag. Museet har året igennem arbejdet mere strategisk med sin markedsføring ved at fokusere på specifikke målgrupper.

Ud over museets foldere og annoncer arbejdes mere målrettet med at indgå samarbejder om pakkeløsninger med øvrige aktører. Museet indgik således f.eks. en aftale med Feddet Camping om en koldkrigspakke til deres campinggæster en PLUS pakke, som kunne købes online.

I perioden fra 1. juli til 10. august solgte museet en særlig sommerbillet, der gav adgang til Koldkrigsmuseum Stevnsfort, Geomuseum Faxe og Stevns Museum til en god pris. Med i købet fik man også adgang til alle tre museers sommeraktiviteter for børn, herunder Jagten på Bogdan på fortet, fossiljagt og verdensarvsaktiviteter ved Stevns Museum. Sommerbilletten fungerede også som flyer og blev fordelt på relevante turiststeder, primært i Stevns og Faxe Kommune. Der blev i alt solgt 1.384 billetter i de seks uger.

I år er der blevet lavet en særlig markedsføringsindsats for Geomuseum Faxes fossiljagter i sommerferien. I perioden fra 1. juli til og med den 10. august tilbød museet to daglige fossiljagter med særlig fokus på at tiltrække målgruppen københavnske børnefamilier med bil. Derudover arrangerede museet en konkurrence i fire af de seks uger i sommerferien, hvor gæsterne på fossiljagter kunne maile et billede af et fossil, de havde fundet til fossiljagten. Hver uge kårede museet Ugens fossil.

Annoncering for efterårsferietilbud

Som led i arbejdet med at teste intern markedsføring mellem museets lokaliteter tilbød museet i perioden fra 11. oktober – 19. oktober museet en særlig efterårsferiebillet, der gav adgang til Stevnfort, Geomuseum Faxe og Stevns Museum til en god pris. Med i prisen fik man museernes aktiviteter for børn. Museet prioriterede lokal annoncering samt i områder med målgruppen "de nære sjællændere".

I samarbejde med GoCards fik vi udarbejdet et postkort med overskriften "Fyr den af". Vi fik fordelt 25.000 stk. postkort med reklame for efterårsferie på Stevnfort. De blev fordelt i perioden 2.-8. oktober hos 260 storkøbenhavnske caféer, biografer og lign. Og fra 9.-16. oktober hos 140 andre storkøbenhavnske caféer, biografer og lign. Kortene var således både ude i ugen op til efterårsferien og i løbet af selve efterårsferien. For at måle indsatsen lavede vi en systematisk registrering af postnumre på Koldkrigsmuseum Stevnfort i hele efterårsferien, så man kunne se, hvor mange gæster der kom fra Storkøbenhavn i efterårsferien. Resultatet viser, at museets gæster i efterårsferien primært kom fra Stevns og Faxe og de omkringliggende kommuner, men også fra Storkøbenhavn. Resultatet af kampagnen var et aftræk på 86% af vores kort. Normalt ligger Go-Cards kampagnerne på gns 76% i aftræk. Et flot resultat.

Turismesamarbejde

Østsjællands Museum er inviteret til at indgå i Stevns Kommune og Stevns Turistforening arbejde med udarbejdelse af en ny turiststrategi med udgangspunkt i kommunens Turistpolitiske Redegørelse fra 2011. Planen er at der hen over vinteren gennemføres et indledende dialogmøde med projektgruppen bestående af Stevns Kommune, Stevns Turistforening, Stevns Erhvervsråd og Østsjællands Museum. Fra Østsjællands Museum deltager Tove Damholt og Thomas Tram Pedersen.

Østsjællands Museum har deltaget i Østdansk Turismes strategiudvikling gennem Tove Damholts deltagelse i to dage med workshops samt kommentarer til udkast.

Østsjællands Museum har deltaget i møderække vedr. Kulturregion Sjællands strategi. Tove Damholt deltog i to møder og Thomas Tram Pedersen og Ingeborg Koefod Brodersen i to.

Østsjællands Museum deltager i netværket for Turist- og Oplevelsesøkonomi. Stevns Erhvervsråd. Deltager for museet er Tove Damholt, Ilse Sørensen og Ingeborg Kofoed Brodersen.

På Turismekonference Faxe Kommune d. 13. maj deltog Thomas Tram Pedersen og Tove Damholt. Tove Damholt var inviteret til at holde oplægget: "Sådan arbejder vi med strategi og udvikling".

Temadag for Turisme afholdt i samarbejde med Stevns Turistforening og Udviklingsgruppen Stevns Klint. Tove Damholt holdt oplæg og herudover deltog Ilse Sørensen.

Samarbejde med lokale aktører ift markedsføring - værdikæder

Østsjællands Museum har startet et mere fokuseret arbejde med værdikæder. 23. oktober afholdt museet i samarbejde med Konference & Hotel Klinten og busselskabet Strøby Turist en produktkendskabsstur ved Stevns Klint for sjællandske turoperatører. Deltagerne ankom til Køge i bus, hvor Tove Damholt og Thomas Tram Pedersen steg ombord. Turen gik forbi Vallø Slot og til Rødvig, hvor gæsterne nød en frokost på Klinten. Her stødte Ilse Sørensen. Turen gik herfra videre til Stevns Klint i Højerup, hvor verdensarven og Fiskeleret blev vist frem. Sidste stop på ruten var Koldkrigsmuseum Stevnfort, hvor Thomas Tram Pedersen gav en omvisning i Undergrunden.

15. -16. november tilbød museet i samarbejde med Konference & Hotel Klinten, Rødvig en pakke til HK's medlemmer og ansatte, hvor de kunne overnatte en enkelt nat på Konference & Hotel Klinten i Rødvig, opleve Stevns Klint med naturvejleder Kirsten Føns og tage på guidet tur på Koldkrigsmuseum Stevnfort. Med i tilbuddet var også eftermiddagskaffe, en 3-retters menu og morgenmad. 23 personer havde købt pakkertilbuddet.

Journalistisk omtale

Følgende oversigt over journalistisk omtale er lavet på baggrund af søgninger i en database, som indeholder nyheder fra danske medier.

Stevns Klint

Stevnsbladet: Stevns Klint og verdensarven, 04.01.2014
Lolland-Falsters Folketidende: Gå på jagt efter fossiler og rav, 11.01.2014
Dagbladet Køge: Asylansøgeren der blev en velanskrevet amatørgeolog, 27.01.2014
Kristeligt Dagblad: 2014: FN-blåstempling af danske naturperler på vej, 01.02.2014
Tv2Øst: Stevns Klint kommer på attraktiv liste, 01.02.2014
sn.dk: Vandrefalke yngler ved Stevns Klint, 01.04.2014
Dagbladet Køge: Stevns Klint tager springet, 30.4.2014
Dagbladet Køge: Stevns Klint får daglig leder, 30.04.2014
Dagbladet Køge: En hårsbredde fra verdensarv, 02.05.2014
TV2Øst: Stevns Klint tæt på verdensarv, 02.05.2014
Stevnsbladet: Stevns Klint klar til verdensarv, 03.05.2014
Thisted Dagblad: Stevns Klint tæt på verdensarvsliste, 04.05.2014
Politiken: Stevns Klint er tæt på at blive Unesco verdensarv, 10.05.2014
Dagbladet Køge: Autocampere vil besøge Stevns, 12.05.2014
Dagbladet Køge: Ny cykel-rute markedsføres stort over for tyskerne, 15.05.2014
Dagbladet Køge: Klar til at forsvare Klinten i Qatar, 15.06.2014
Stevnsbladet: Nu er det NU, 17.06.2014
Politiken: To naturperler er på vej i superliga, 21.06.2014
Politiken: Stevns' spor af massedød er verdensarv, 22.06.2014
DR1 TV-Avisen 18.30: Stevns Klint ender måske på UNESCO's prestigefyldte liste, 22.06.2014
Ritzaus Bureau: Stevns Klint: Meteor og massedød sikrer naturarv, 23.06.2014
Ritzaus Bureau: Vadehavet og Stevns Klint udpeget som unik verdensarv, 23.06.2014
Newspaq: Meteor og massedød sikrer naturarv, 23.06.2014
Dagbladet Køge: Stevns Klint er kommet i fint selskab, 23.06.2014
Berlingske Nyhedsbureau: Stevns Klint er nu verdensarv, 23.06.2014
Berlingske Nyhedsbureau: Stevns Klint og Vadehavet rykker op i den absolutte verdensklasse, 23.06.2014
Nordschleswiger.dk: Vadehavet og Stevns Klint udpeget som unik verdensarv, 23.06.2014
Faxenyt.dk: Stevns Klint er optaget på UNESCOs verdensarvsliste, 23.06.2014
Radio24syv: Stevns Klint på verdens naturarvs-liste, 23.06.2014
TV2 Nyhederne kl. 18.00: Stevns Klint og Vadehavet er kommet på liste over verdens naturarv, 23.06.2014
Dagbladet Køge: Stevns Klint er verdensarv, 23.06.2014
Altinget.dk: UNESCOs har optaget Stevns Klint på verdensarvslisten, 23.06.2014
TV2Fyn.dk: Stevns Klint: Meteor og massedød sikrer naturarv, 23.6.2014
Dagbladet Roskilde: Stevns Klint udpeget som verdensarv, 23.06.2014
Kl.dk (Kommunernes Landsforening): Stevns Klint på UNESCO's verdensarvsliste, 23.06.2014
BT.dk: Stevns Klint og Vadehavet udpeget som verdensarv, 23.06.2014
Politiken.dk: Se Stevns Klint i høj sol og bidende kulde, 23.06.2014
Nordjyske.dk: Stevns Klint udpeget som unik verdensarv, 23.06.2014
Fyens.dk: Stevns Klint er unik verdensarv, 23.06.2014
TV2/Nyhederne Online: Prestigefuld titel: Stevns Klint og Vadehavet er nu verdensarv, 23.06.2014
Information: Stevns Klint: Meteor og massedød sikrer naturarv, 23.06.2014
DR P4 Radioavisen 12.00: Stevns Klint og Vadehavet kommer på prestigefyldt naturarvsliste, 23.06.2014
DR P1 Radioavisen 12.00: Stevns Klint og Vadehavet på Unescos liste over verdensnaturarv, 23.06.2014
DR P4 Radioavisen 17.00: Stevns Klint og Vadehavet på UNESCO's naturliste, 23.06.2014
DR P1 Radioavisen 16.00: Stevns Klint og det danske vadehav på UNESCO-liste, 23.06.2014
DR1 TV-Avisen 21.30: Vadehavet og Stevns Klint optaget som verdens naturarv, 23.06.2014
Dr.dk: Stevns Klint på Unesco-liste, 23.06.2014
B.dk: Stevns Klint og Vadehavet rykker op i verdenseliten, 23.06.2014
B.dk Stevns Klint er en del af verdensarven, 23.06.2014
TV2Nord.dk: Stevns Klint udpeget som unik verdensarv, 23.06.2014
Tv2Øst: Stevns Klint: Meteor og massedød sikrer naturarv, 23.06.2014
Jv.dk: Stevns Klint og Vadehavet rykker op i den absolutte verdensklasse, 23.06.2014
DR2 12.00: Stevns Klint og Vadehavet er nu verdensarv, 23.06.2014
TVSyd.dk: Stevns Klint: Meteor og massedød sikrer naturarv, 23.06.2014
Tv2Oj.dk: Stevns Klint udpeget som unik verdensarv, 23.06.2014
Jv.dk: Stevns Klint er nu verdensarv, 23.06.2014
Jp.dk: Stevns Klint er nu officielt verdensarv, 23.06.2014

DR.DK: Billedserie Stevns Klint og Vadehavet - Danmarks enestående naturområder, 23.06.2014
Sn.dk: Minister er stolt af Stevns Klint, 23.06.2014
TV2/Nyhederne Online: Unik titel: Stevns Klint er nu verdens naturarv, 23.06.2014
Kristeligt Dagblad: Vadehavet og Stevns Klint udpeget som unik verdensarv, 24.06.2014
Jyllands-Posten: Stevns Klint og Vadehavet på fornem international liste, 24.06.2014
B.T.: Marsk og klint bliver turist-magneter, 24.06.2014
Helsingør Dagblad: Kronborg har fået yderligere selskab, 24.06.2014
Dagbladet Køge, Festfyrværkeri over Stevns, 24.06.2014
Flensborg Avis: Stevns Klint er unik verdensarv, 24.06.2014
Bornholms Tidende: Stevns Klint er nu verdensarv, 24.06.2014
Århus Stiftstidende: Stevns Klint og Vadehavet rykker op i den absolutte verdensklasse, 24.06.2014
Politiken.dk: ATS: Lyninterview: Stevns Klint jubler, 24.06.2014
Dagbladet Køge: Forberedt på mange turister, 24.06.2014
Berlingske: Ny, dansk verdensarv kan trække turister til, 24.06.2014
Licitationen - Byggeriets Dagblad: Klinten og Vadehavet er verdensarv, 25.06.2014
Berlingske Tidende: Danmark er fattig på verdensarv, 28.06.2014
Politiken: Stevns er et vindue til fortiden, 28.06.2014
Frederiksborg Amts Avis: Det bedste sted i verden, 28.06.2014
Lørdagsavisen Køge: Stevns Klint: En gave for erhvervslivet på Stevns, 28.06.2014
Lørdagsavisen Køge: Stevns Klint er optaget på UNESCOs verdensarvsliste, 28.06.2014
Jyllands-Posten: Stjernestøv i øjenhøjde, 29.06.2014
Bygningskultur.dk: Stevns Klint og Vadehavet bliver verdensarv, 30.06.2014
Science.ku.dk: Geologer fra KU bag optagelsen af Stevns Klint på verdensarvslisten, 30.06.2014
Skive Folkeblad: Vadehavet og Stevns Klint en del af verdensarven, 02.07.2014
Universitetsavisen.dk: KU-professor fik Stevns Klint på verdensarvslisten, 02.07.2014
Kristeligt Dagblad: Danske Videndere: Stevns Klint, 11.07.2014
TV2Øst: Verdensarv gør Stevns Klint populær, 17.07.2014
Stevnsbladet: Gæsterne strømmer til museum, 19.07.2014
DR.dk: Turister strømmer til Stevns Klint: Lokale kræver en trafikplan, 22.07.2014
Rejseblokken.dk: Stevns Klint: På jagt efter fossiler, 24.07.2014
Kids News: Dansk natur i verdensklasse, 01.08.2014
Dagbladet Køge: Prinsesse Marie protektor for verdensarv, 05.08.2014
Grønt Miljø: Vadehavet og Stevns Klint er verdensarv, 12.08.2014
Landbrug Øst: Stevns Klint og Vadehavet på FN-liste over verdens naturarv, 19.08.2014
Stevnsbladet: Prinsesse Marie har sagt ja, 30.08.2014
Jyllands-Posten: Stevns Klint fra søsiden, 13.09.2014
Jyllands-Posten: Med kurs mod verdensarven, 13.09.2014
Politiken: Da Jorden skabte Danmark, 26.09.2014
Stevnsbladet: Lokal familie vandt quizkonkurrence, 27.09.2014
Stevnsbladet: Verdensarv: Prinsesse Marie besøger Stevns Klint 21. oktober, 08.10.2014
Dagbladet Køge: Forberedt på mange turister, 09.10.2014
BilledBladet.dk: Prinsesse Marie kridtede skoene ved Stevns Klint, 21.10.2014
TV2Øst: Prinsessen begejstret over Stevns Klint, 21.10.2014
BT.dk: Prinsesse Marie fejrer Stevns Klint, 21.10.2014
Metroxpress København: Prinsesse Marie besøgte Stevns Klint, 22.10.2014
Dagbladet Køge: Prinsessen var meget imponeret, 22.10.2014
Nordjyske Stiftstidende: Prinsesse Marie besøgte Stevns Klint, 23.10.2014
Sjællandske: Prinsessen indtog verdensarven, 23.10.2014
Lørdagsavisen Køge: Stevns Klint blev fejret efter alle kunstens regler, 25.10.2014
Næstved-Bladet: Prinsesse Marie glemte alt om højdeskræk, 25.10.2014
Billedbladet: Prinsessen på klinten, 30.10.2014
Stevns.netavis.nu: Nyt forskningsprojekt ved Stevns Klint, 12.11.2014
Politiken: Nyt dansk Unesco-sted oplever rekordtilstrømning, 22.11.2014
Stevnsbladet: Turisterne er glade for Stevns Klint, 03.12.2014
Stevns.netavis.nu: UNESCO-stenen er på plads ved Stevns Klint, 09.12.2014

Koldkrigsmuseum Stevnsfort

Stevnsbladet: Ny bog om Danmarks hemmelige bunkere og koldkrigsanlæg, 04.01.2014

Sjællandske Næstved: Sprængningsekspert skal fjerne radartårne, 14.01.201
DR P1 Alle tiders historie: Dengang krigen var kold, 20.01.2014
Berlingske: 4 udstilling på Øerne, 28.01.2014
Dagbladet Køge: Koldkrigsturen gentages 20. april, 08.04.201
FDM.dk: Kør selv-tur på Stevns, 08.05.2014
Dagbladet Køge: Vi bør tale om oprustning af forsvaret igen, 22.05.2014
Sn.dk: Koldkrigsbesøg - Uffe Ellemann vil ruste op igen, 22.05.2014
Frederiksborg Amts Avis: Ellemann: Vi bør tale om oprustning af forsvaret igen, 23.05.2014
Stevns.nu: Sjællandske borgmestre på koldkrigsbesøg, 23.05.2014
Dagbladet Køge: Spionerne og vejrguderne, 26.05.2014
Sn.dk: Spioner og vejrguder kæmpede om børnene, 26.05.2014
Kristeligt Dagblad: Sommerglæder - fra Herman Bang til den kolde krig på Stevnsfortet, 15.07.2014
Stevns.nu: Hjælp søges til computeren under Stevnsfortet, 09.09.2014
Lolland-Falsters Folketidende: Laver udstilling i resterne af Gedser marinestation, 24.09.2014
Jv.dk: Da missilerne kom til Sønderjylland, 07.10.2014
JydskeVestkysten Haderslev: Da missilerne kom til Sønderjylland, 09.10.2014
DR1 Søndag kl. 21: Vesten taler igen om Den Kolde Krig, 26.10.2014
Århus Stiftstidende: Hvis krigen kommer... 09.11.2014
Dagbladet Køge: Mandeklubben på tur til Stevnsfortets undergrund, 05.11.2014

Geomuseum Faxe

Politiken: Sig hallo til en grovglubsk krokodillefætter fra Amager, 20.02.2014
MetroXpress: Et kig ind i Danmarks fortid, 21.02.2014
Mx.dk: Her er Danmarks mest spændende hul i jorden, 27.02.2014
Dagbladet Køge: Sprutten slog dillen, 03.03.2014
Dr.dk: Kyllingen fra Helvede er dukket op fra fortiden, 20.03.2014
Dagbladet Køge: Kalken er en del af Faxe, 27.03.2014
Faxebugten: Smukke kalkbrugsfotos udstilles på Geomuseum, 01.04.2014
Dagbladet Køge: Da livet gik på land, 02.04.2014
Amager Bladet: Glubsk alligator på Gemmas Allè, 08.04.2014
KNR.gj: Grønlandske vndrende fisk vises frem for første gang, 15.04.2014
FDM.dk: Kør selv-tur på Stevns, 08.05.2014
Kristeligt Dagblad: På fossiljagt i bunden af Faxe Kalkbrud, 10.05.2014
Sjællandske: Fat hammeren og find fossilerne, 18.05.2014
Dagbladet Ringsted: Fossiljægerne kommer, 19.05.2014
Ekstra Bladet: Tre hurtige til eksperten: Øhh, en seks etager høj dino?, 19.05.2014
DR2 Morgen: Interview med museumsinspektør Jesper Milån om dinosaurfund i Sydamerika, 20.05.2014
Bornholms Tidende: International besøg på Natur Bornholm, 24.05.2014
Jyllands-Posten: Nye dinosaurer vælter op af jorden, 08.06.2014
Dagbladet Ringsted: -Det er vigtigt at være begejstret, 17.07.2014
Sn.dk: Billedserie: Her finder de fossilerne i Faxe Kalkbrud, 17.07.2014
Sjællandske Næstved: -Det er vigtigt at være begejstret, 18.07.2014
Nordvestnyt Holbæk/Odsherred: Familie finder nautil på 63 mio. år, 02.08.2014
Lokalavisen Hornsherred: Bedsteforældre fra Kr. Såby fandt fossil, 19.08.2014
Kgs. Enghave Bladet: Familie finder 63 mio år gammel snegl, 20.08.2014
Politiken.dk: Velbevaret dino på størrelse med syv t-rex'er blev begravet i kviksand, 05.09.2014
DR P4 Sjælland: Interview med geolog Dorthe Pedersen om dagens fossiljagt i Faxe Kalkbrud i anledning af
Geologiens Dage i Danmark, 20.09.2014
Berlingske: Mægtige Misty, 21.09.2014
BT: Mægtige Misty, 21.09.2014
Dagbladet/Sjællandske: En haj har tænder over det hele, 16.10.2014 og 17.10.2014
Ekstrabladet.dk: Dansk dinosaur-ekspert: Jeg skal også ind og se den nye Jurassic Park, 27.11.2014

Stevns Museum

Stevnsbladet: Stevns Museum står over for ændringer, 08.03.2014
FDM.dk: Kør selv-tur på Stevns, 08.05.2014
Dagbladet Køge: Museumsbygning skal renoveres for 10 millioner, 07.06.2014
Sn.dk: Udstilling om verdensarven 27.06.2014

Stevnsbladet: Hvorfor er klinten verdensarv, 28.06.2014
Politiken.dk: 21 steder, der kan gøre dig klogere i det danske sommerland, 05.07.2014
Politiken: Der er masser af skøn viden i sommerlandet, 06.07.2014
Dagbladet Køge: Gæsterne strømmer til museet, 16.07.2014
Stevnsbladet: Gæsterne strømmer til Stevns Museum 17.07.2014
Stevnsbladet: Lokal familie vandt quizkonkurrence, 27.09.2014
Dagbladet Køge: Hvad gjorde fiskene da dinosaurerne døde? 13.11.2014
Politiken: Nyt dansk Unesco-sted oplever rekordtilstrømning, 22.11.2014
Stevnsbladet: 312.000 til forskning i øresten fra fisk, 29.11.2014
Lørdagsavisen Køge: Kulturarvsturisme som drivkraft for den lokale udvikling, 06.12.2014
Køge Onsdag: Kulturarvsturisme som drivkraft for den lokale udvikling, 09.12.2014
Stevnsbladet: Fremtiden på Stevns Museum, 13.12.2014
Sn.dk: Egnsmuseets fremtid i fokus, 15.12.2014

Stevns Naturcenter

Dagbladet Køge: Asylansøgeren der blev en velanskrevet amatørgeolog, 27.01.2014
Dagbladet Køge: Larm på bibliotekerne tog til i vinterferien, 24.02.2014
Stevnsbladet: Vandrefalkeparret er vendt tilbage, 05.04.2014
Sjællandske: Det gjorde lidt ondt i hovedet, 19.07.2014
Dagbladet Køge: Naturen fik en kærlig hånd, 18.09.2014

6. BYGNINGER OG UDENDØRSAREALER

Museet har gennem perioden fortsat sit arbejde med at præcisere og implementere sit katastrofeberedskab på de enkelte aktivitetssteder.

Der blev i foråret iværksat et omfattende, systematisk monitoringsprogram, som skal kortlægge en række parametre omkring klima, bygningsstand og bevaringsstand for genstande. Monitoringen omfatter et månedligt tilsyn med alle museets aktivitetssteder (udstillinger, magasiner mv.)

6.1 BYGNINGER – STEVNS MUSEUM

På Stevns Museum er installeret affugter i museumsrummet. Fugtigheden monitoreres, og det samme gør strømforbruget. Affugtningsanlægget har året igennem medført en markant forbedring af klimaet i udstillingen på Stevns Museum.

På grund af den megen regn og de høje temperaturer i efteråret har museet øget sin opmærksomhed på mulige forekomster af skimmelsvamp på Stevns Museum. Herunder er inspektionen blev øget og de løbende klimamålinger blevet analyseret. Der vil endvidere blive foretaget en gennemgang af udstillingen af Bevaringscenter Næstved. Der er indtil videre ikke konstateret en forøgelse af forekomsterne.

Det har vist sig, at taget på Stevns Museum i stigende grad ikke kan holde regnvand ude fra bygningen. En redegørelse for tagets tilstand og løsningsmodeller er blevet indhentet. Udgangspunktet var at finde en løsning, som vil være acceptabel i en tre til femårig periode herunder forslag til modeller for delvis lukning af museumshallen. Der blev indgået aftale om at få tætnet taget på Stevns Museum i starten af 2015.

6.2 BYGNINGER – GEOMUSEUM FAXE

Den 6. oktober var der 5-års garantigennemgang i Kulturhuset Kantan. Byggeriet blev besigtiget og mangelliste dateret 24.06.13 fra White arkitekter A/S blev gennemgået. Det blev konstateret, at gitterrist ved dør til museumsbutikken manglede understøtning på midten. Fejl og mangler blev udbedret ultimo oktober 2014.

Faxe Kommune har renoveret stisystemet langs kalkbruddet og dermed forbedret adgangen til kalkbruddet. Ved alle naturlige ankomstpunkter til kalkbruddet er der desuden opsat nye velkomst/infoskilte samt nye sikkerhedstavler ang. sikker færdsel i kalkbruddet. Teksten til skiltene er blevet til i samarbejde mellem Faxe Kommune, Geomuseum Faxe, Naturstyrelsen og Faxe Kalk AS.

6.3 BYGNINGER – KOLDKRIGSMUSEUM STEVNSFORT

På Koldkrigsmuseum Stevnfort er gennemført en række tiltag omkring bevaring af særligt det underjordiske fort. Arbejderne havde særlig fokus på restaurering af døre og andre metaldele i fortets undergrund i henhold til museets bevaringsprogram. Der arbejdedes videre med forsøg omkring ændret ventilation, som skal give et bedre klima i fortets gange, og som samtidig skal nedsætte energiforbruget yderligere.

Museet har på Koldkrigsmuseum Stevnfort gennemført en række arbejder omkring restaurering af fortets ildledelsesanlæg.

Større reparationsarbejde på elevator ved undergrunden er udført.

6.4 BYGNINGER – HASLEV MUSEUM

Vedligehold af Haslev Museum varetages af ejeren, Faxe Kommune. Mindre vedligeholdsopgaver varetages af Østsjællands Museum.

I samarbejde med Faxe Kommune er gennemført en gennemgang af Haslev Museum med henblik på at identificere behov for renovering og forbedringer. Faxe Kommune har på grundlag af en gennemgang af Haslev Museums bygning vurderet, at der ikke er grundlag for at foretage yderligere vedligeholdelse på kort sigt.

6.5 BYGNINGER – RASMUS SVENDSENS SKOLE

Der er indgået ekstern aftale om snerydning af fortov i vinterperioder.

6.6 BYGNINGER – LL. HEDDINGE RYTTERSKELE

Vedligehold af Ll. Heddinge Rytterskole varetages af ejeren, Stevns Kommune. Vedligehold af viceværttagtig karakter foretages af Østsjællands Museum. Snerydning varetages af Stevns Kommune.

6.7 BYGNINGER – MANDEHOVED/STEVNS NATURCENTER

Vedligehold af Stevns Naturcenter varetages af ejeren, Stevns Kommune. Vedligehold af viceværttagtig karakter foretages af Østsjællands Museum, således at bygningerne fortsat fremstår indbydende for gæster.

Stevns Naturcenter har gennemgået en større renovering af undervisningslokalet delvist støttet af midler fra Augustinus Fonden.

Ved Flagbanken har Stevns Kommune sat ny kørestolsrampe op.

På Stevns Naturcenter er gulvet i spisesalens blevet slebet og lakeret, og i løbet af januar 2015 vil ligeledes gulvene i sovesalene blive behandlet på samme vis, og vægge, paneler og karme vil blive malet.

7. INVENTAR OG MATERIEL

Museets inventar og materiel udskiftes løbende.

På Geomuseum Faxe er produceret fleksible udstillingsstandere på trappevæggen, så arealet kan bruges til udstilling.

Museet har indkøbt en ny kassevogn.

Stevns Naturcenter har i løbet af foråret gennemrenoveret og købt nyt inventar og laboratorieudstyr til naturlaboratoriet. Naturlaboratoriet fremstår derfor nu lyst og venligt og med faciliteter til at gennemføre nye naturvejledertilbud, bl.a. forløb om kalkens kemi, jordbundskemi og kalk som råstof.

De nye faciliteter gør lejemålet mere attraktivt, og naturcenteret ser en stigning i antallet af gymnasier, der lejer stedet og tilkøber naturvejledertilbud. Dette gør de tit i en kombination med et besøg og et undervisningsforløb på Koldkrigsmuseum Stevnfort, hvor Stevns Naturcenters cykelpark, der er blevet opgraderet med 10 nye cykler, indkøbt med støtte fra Augustinus Fonden, kommer i brug som transportmiddel mellem naturcenteret og koldkrigsmuseet.

8. ORGANISATION

Museets bestyrelse består af ni medlemmer.

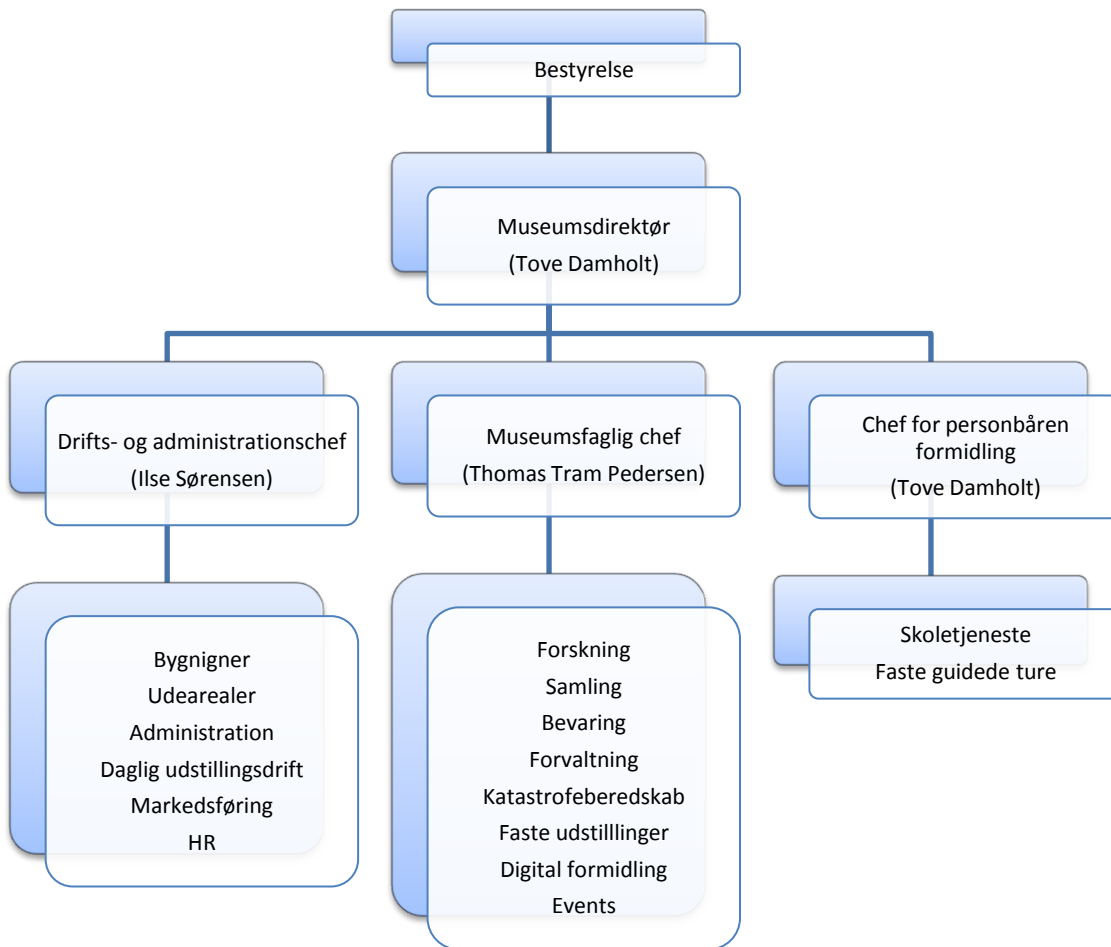
Valgt af museumsforeningen:

Jens Carl Jørgensen (formand)
Inger Andersen (medlem af forretningsudvalg)
Poul Christiansen (medlem af forretningsudvalg)
Martin Steen Andersen
Hans Jørgen Lund Jensen
Tine Nygaard
Lars Asserhøj

Kommunalt udpegede:

Bjarne Østergaard Rasmussen (Stevns Kommune)
Dorte Nybjerg (Faxe Kommune)

Desuden har bestyrelsen en suppleant valgt af museumsforeningen, Tus Eskjær Rantorp.



For at styrke den interne kommunikation udsender museets kommunikationsmedarbejder en ugentlig nyhedsmail til alle museets medarbejdere og frivillige. Nyhederne omfatter museets egne nyheder (arrangementer, nye guider, mødedeltagelse osv.), men også andre nyheder, som er relevante for museets ansatte (f.eks. om turisme).

9. PERSONALE

9.1 PERSONALEOVERSIGT

Ledelse

Museumsdirektør (geolog, ph.d., merk.d)	Tove Damholt
Museumsfaglig chef (historiker)	Thomas Tram Pedersen
Drifts- og administrationschef	Ilse Sørensen

Forskning og formidling

Museumsinspektør (geolog, ph.d.)	Jesper Milàn
Museumsformidler (idéhistoriker, cand. mag)	Dorthe Godsk Larsen
Museumsformidler (geolog)	Dorthe Pedersen
Naturvejleder (zoolog)	Sara Gelskov
Naturvejleder (biolog)	Kirsten Føns
Biolog (fleksjob)	Kirstine Østergaard
Registrator (fleksjob)	Charlotte Benzon
Kommunikationsmedarbejder (journalist og historiker)	Ingeborg Kofoed Brodersen

Administration og teknisk drift

Kontorassistent	Karina Maimann Madsen
Kontorassistent (fleksjob)	Linda Jørgensen
Museumsassistent	Søren Ingemann Driberg
Registrator	Inger Olsen (til 30.6.2014)
Museumsassistent/kustode (fleksjob)	Anette Hristogiannis
Forvalter	Jes Johnsen
Teknisk driftsansvarlig	Jeffrey Fehler
Serviceleder	Lars Henriksen
Museumsassistent (fleksjob)	Katrine Villadsen
Servicemedarbejder (fleksjob)	Ole Lykkegaard
Museumsassistent (fleksjob)	Lone Hee Thomsen

Projektansatte

Etnolog	Berit Stage (01.7.2014)
Historiker	Tine Jensen (21.5.2013-31.12.2014)
Museumsassistent	Anders Ø. Knudsen (15.1.2013-30.11.2014)
Geolog	Ane Schrøder (19.8.14)
Stud.mag. i historie	Asger Jensen (1.8-15.10.2014)

Virksomhedspraktik/beskæftigelsesordninger

Virksomhedspraktikant	Hanne Hougaard (27.5 – 6.6.2014)
Virksomhedspraktikant	Bjarne Carlsen (21.5 – 12.6.2014)

Timelønnede

Frontpersonale	Julie Sierant Sørensen
	Jesper Sommerlund
	Dorrit Strøm Hansen
	Dorthe Bang
	Erik Rønholt
	Jette Bernhøft
	Lissi Nielsen
	Lotte Albret
	Randi T Hansen
	Rikke Åsbjerg
	Susanne Lund
	Hanne Rejnhardt Andersen
	Gitte Åsbjerg
	Gudrun Møller
	Lene Overgaard (til 11.8.2014)

Guider Koldkrigsmuseum Stevnstort

Arvid Lendal Jørgensen
Asger Jensen
Bo Svane
Claes Stig Christenson
Hans Henrik Johansen
Helle Hermann
Henriette Holmblad Viskum
Jon Petersen
Jørn Due
Kaj Ove Poulsen
Kent Bo Pedersen
Kristian Bunk Clemensen
Kurt Dyring
Lars Bro Nilsson
Lotte Albret
Martin Donskov Felter

	Mike Motet Mogens Bak-Hansen Ole Pedersen Peter Deibjerg Rasmussen Rune Strehlow Steen Drews Villy Petersen Aase Schioldan
Guider Faxe Kalkbrud	Randi Johansson Vagn Aage Andersen Lene Overgaard Kasper Primdahl Olesen Sabrina Froberg Baden
Guider Stevns Klint	Helle Merethe Jørgensen Ane Schrøder Camilla Johannesen
Omvisere Stevns Museum	Tine Jensen
Omvisere Geomuseum Faxe	Erik Rønholt
Museumslærer (LI. Heddinge Rytterskole)	Hanne Findsen
Medhjælp til aktiviteter	Erik Rønholt Jette Bernhøft
Medhjælp til Naturvejleder Faxe	Line Raft Calum
Ungarbejder	Jonas Sørensen

Museet afholdt en guide- og frontmedarbejderdag den 30. marts. Dagen bød på en introduktion til Kalklandet som begreb og brand og derefter på en tur rundt til Kalklandets forskellige attraktioner. Undervejs fik guiderne og frontpersonale lejlighed til at lære hinanden at kende, og de fik en introduktion til attraktionerne, således de nu er klædt på til at formidle Kalklandet til publikum.

Guider og frivillige på Koldkrigsmuseum Stevnsfort var sammen med fast personale med direkte tilknytning på guidedag på Mosede Fort den 7. november.

Den 5. december var museets fastansatte medarbejdere, guider og frontmedarbejdere inviteret på juletur til Roskilde med besøg i Roskilde Domkirke og på Vikingskibsmuseet.

Suste Bonnen har i bogen "De bevarer Danmark" omtalt Tove Damholt med udgangspunkt i Stevns Klint og verdensarvsarbejdet.

H.M. Dronningen har den 16. december udnævnt Tove Damholt, Østsjællands Museum, til Ridder af Dannebrogordenen.

9.2 FRIVILLIGE

De frivillige på Koldkrigsmuseum Stevnsfort har igen i år ydet en stor og helt uvurderlig indsats. De to faste grupper er aktive:

Søværnsgruppen arbejder hver tirsdag. I Søværnsgruppen er registreret 9 aktive frivillige, der har lagt 1.454 timer på Koldkrigsmuseum Stevnstfort, hvilket er et mindre fald på 5 % i forhold til 2013. Leder af Søværnsgruppen er Hans Verner Poulsen. Gruppen mødes som hovedregel hver tirsdag.

I LUFTVET er registreret 23 frivillige, som har lagt 1.404 timer på Koldkrigsmuseum Stevnstfort, hvilket er en stigning på 439 timer i forhold til sidste år. Leder af LUFTVET er H. Thuesen, mens den daglige planlægning udføres af Villy Petersen. LUFTVET mødes som hovedregel den første tirsdag i måneden og sidste weekend hver måned. Oven i disse faste arbejdsdage mødes flere frivillige på andre dage med særopgaver som bl.a. affugtning, opsætning af sheltre og telt, nedtagning af signalmast o.lign.

I efteråret 2011 etableredes yderligere en frivilligruppe ved Koldkrigsmuseum Stevnstfort i form af en dokumentationsgruppe. Gruppen er en del af LUFTVET, men arbejder under ledelse af Kaj Poulsen. I alt 1 frivillig arbejder én dag ugentligt med digitalisering og registrering af dokumentationsmaterialer.

Lokalhistorisk Forening i Faxe Kommune støtter Haslev Museum. Ca. 20 af foreningens medlemmer udfører frivilligt arbejde på Haslev Museum, især i forbindelse med Haslev Kulturnat. Et par af de frivillige arrangerer hvert år også Håndarbejdets Dag og Kniplingens Dag på Haslev Museum.

9.3 ARBEJDSMILJØ

Arbejds miljøarbejdet prioriteres højt på Østsjællands Museum dels gennem det formaliserede arbejde og dels gennem en konsekvent opmærksomhed omkring emnet.

Museets sikkerhedsorganisation er sammensat for at dække alle museets fysiske enheder samt fagområderne kontor og værksted.

Der tilbydes løbende kurser i førstehjælp og brandslukning. Alle ansatte på Koldkrigsmuseum Stevnstfort sikkerhedsuddannes, inden de starter egne omvisninger eller andet selvstændigt arbejde. Dette gælder såvel timeansatte, frivillige som fastansatte. Alle guider og kustoder på Geomuseum Faxe, Stevns Naturcenter og Haslev Museum har modtaget sikkerhedsinstruktion. Herudover har alt 16 medarbejdere deltaget på eksterne førstehjælpekurser.

9.4 KURSER / SEMINARER / ÅRSMØDER / KONFERENCER

Dato	Deltager	Kursus/møde/konference
06.01.14	Sara Gelskov	Konference om frivillige, Roskilde
17.01.14	Sara Gelskov, Kirstine Østergård, Dorthe Godsk Larsen og Dorthe Pedersen	Konference om udeskole, Ishøj
21.01.14	Dorthe Godsk Larsen	Temadag om den nye skolereform, Skoletjenesten på Sjælland
27.01.14	Sara Gelskov, Kirsten Føns	Naturvejledernetværksmøde om skolereform, Geomuseum Faxe.
24.02.14	Tove Damholt, Dorthe Pedersen	Netværksmøde for naturhistoriske museer, Esbjerg
10.3.- 12.3.14	Dorthe Godsk Larsen, Tove Damholt	Organisationen Danske Museers internationale formidlingsseminar
20.- 21.03.14	Dorthe Pedersen, Kirsten Føns	Deltaget i BIG BANG naturfagskonference, Vingstedcenteret
26.03.14	Kirsten Føns	Borgermøde om rekreative ruter i Stevns Kommune

30.03.14	Jeff Fehler, Linda Jørgensen, Søren Driberg, Lone Hee Thomsen, Hanne Andersen, Susanne Lund, Lissi Nielsen, Dorthe Bang, Erik Rønholt, Randi Tangaa Hansen, Vagn Aage Andersen, Arvid Lendal Jørgensen, Bo Svane, Emil Rosager Schaarup, Hans Henrik Johansen, Helle Hermann, Henriette Holmblad Vlskum, Jon Petersen, Jørn Due, Kaj Povlsen, Kent Bo Pedersen, Kristian Bunk Clemensen, Kurt Dyring, Lars Bro Nilsson, Lotte Albret, Martin DOnskov Felter, Mogens Bak-Hansen, Peter Deibjerg-Rasmussen, Rune Strehlow, Steen Drews, Villy Petersen, Aase Schioldan, Thomas Tram Pedersen, Dorthe Godsk Larsen, Kirsten Føns og Ilse Sørensen.	Guide / kustodedag kl. 10-16 på Fortet inkl. bustur rundt i Kalklandet. Thomas Tram Pedersen, Kirsten Føns, Vagn Aage Andersen, Dorthe Godsk Larsen og Ilse Sørensen introducerede museets besøgssteder og Kalklandet samt gav en indføring i den kommende sæson.
10. – 11.03.14	Bo Svane, Hans Henrik Johansen, Inger Olsen, Jes Johnsen, Lissi Nielsen, Lone Hee Thomsen, Randi Tangaa Hansen, Søren Driberg, Vagn Aage Andersen, Aase Schioldan.	Førstehjælpskursus
17.- 18.03.14	Dorthe Bang, Dorthe Godsk Larsen, Hanne Andersen, Henriette Dam Larsen, Line Raft Calum, Ole Lykkegaard, Susanne Lund.	Førstehjælpskursus
02.– 04.04.14	Sara Gelskov, Kirstine Østergaard, Kirsten Føns	Årskonference for Naturvejledere, Rold Skov
02.04.14	Sara Gelskov og Kirsten Føns	Kursus om cykelturisme, Rødvig
09.04.14	Dorthe Godsk Larsen	Temadag om etiske fordringer og udfordringer i museumsformidlingen, MiD - Museumsformidlere i Danmark
24.04.14	Kirstine Østergaard, Kirsten Føns	Planlægningsmøde og workshop i naturvejlederforeningens sjællandsnetværk, Slagelse Naturskole
30.04.14	Kirsten Føns	Møde i Grønt Råd, Stevns Kommune
07.05.14	Kirsten Føns	Møde i regionalt netværk for rekreative ruter, Nyord.
26.-27.5.	Dorthe Godsk Larsen	Kulturstyrelsens konference om brugerundersøgelsen
10 & 13.06.14	Dorthe Pedersen, Tove Damholt	COCARDE Workshop and Field Seminar, Denmark
23.06.14	Sara Gelskov og Kirsten Føns	Cykelguidekursus, afholdt af Østdansk Turisme på Rødvig Kro
17.06.14	Sara Gelskov og Dorthe Pedersen	Dialogmøde om Visioner for Faxe Kommune, kulturområdet
15.09.14 29.09.14 06.10.14	Kirstine Østergaard og Kirsten Føns	Eftermiddags-kursusrække om svampekendskab
23.10.14	Tove Damholt, Tine Jensen, Thomas Tram Petersen og Sara Gelskov	Kulturkonference for Faxe Kommune, Haslev
27.10.14	Dorthe Godsk Larsen	Center for formidlingsforskning – seminar
12-13. 11.14	Thomas Tram Pedersen	Årsmøde i Organisationen Danske Museer
12.11.14	Sara Gelskov	Konference om lystfiskeri og turisme, Præstø

19.11.14	Dorthe Godsk Larsen	Temadag om partnerskaber, MiD – Museumsformidlere i Danmark
27.11.14	Kirsten Føns	Seminar om museer og science-centre, udeskole og det udvidede klasserum. Københavns Universitet.

9.5 MEDLEMSKAB AF BESTYRELSER M.V.

Bestyrelsesformand Jens Carl Jørgensen

Medlem af Styregruppen for Stevns Klint Verdensarv
Bestyrelsesmedlem i Udviklingsgruppen Stevns Klint

Bestyrelsesmedlem Bjarne Østergård Rasmussen

Medlem af Styregruppen for Stevns Klint Verdensarv

Museumsdirektør Tove Damholt

Formand for Kulturstyrelsens Udvalg for naturhistorie (til marts – herefter næstformand))
Medlem af Kulturstyrelsen Strategiske Panel (udtrådt marts)
Medlem af Styregruppen for Stevns Klint Verdensarv
Medlem af koordinationsgruppen for Stevns Klint
Medlem af følgegruppe for Naturvejlederen Faxe
Medlem af Dansk Geologisk Forening

Tove Damholt stoppede i marts 2014 på grund af tidsmangel som formand for Kulturstyrelsen udvalg for naturhistorie og stoppede derfor også i Kulturstyrelsens Strategiske Panel, men fortsætter i udvalget som næstformand.

Overinspektør Thomas Tram Pedersen

Medlem af styregruppen i Kulturstyrelsens projekt "Den Kolde Krigs Bygninger"
Konsulent for Kulturarvsstyrelsen omkring den Kolde Krigs bygningsarv
Historisk og museumsfaglig rådgiver for Beredskabsstyrelsen
Medlem af arbejdsgruppen under Åbne Samlinger
Medlem af arbejdsgruppe under Danske Hærhistoriske Museer
Museets repræsentant i International Cold War Initiative
Medlem af styregruppen for Closed Cities and Sites under Arkitektskolen, Århus Universitet

Museumsinspektør Jesper Milàn

Medlem af Danekræ Udvalget på Statens Naturhistoriske Museum
Æresmedlem (Honorary member) of the Icelandic Phallogological Museum and the Icelandic Institute of Phallogology.
Fagredaktør for palæontologi på Bulletin of the Geological Society of Denmark der udgives af Dansk Geologisk Forening.
Medlem af redaktionskomiteen på New Mexico Museum of Natural History and Science Bulletin, der udgives af New Mexico Museum of Natural History and Science, Albuquerque, New Mexico, USA.
Medlem af Dansk Geologisk Forening
Medlem af The Palaeontological Association
Medlem af Society of Vertebrate Paleontology

Museumsformidler Dorthe Godsk Larsen

Medlem af Organisationen Danske Museers (ODM) arbejdsgruppe for Internationalt formidlingsseminar
Medlem af bestyrelsen i Foreningen af Museumsformidlere i Danmark (MiD)

Museumsformidler Dorthe Pedersen

Medlem af arbejdsgruppen Haslev Kulturnat.

Naturvejleder Kirsten Føns

- Medlem af Grønt Råd i Stevns Kommune
- Medlem af Naturvejlederforeningen
- Medlem af projektgruppen for Vandrefestivalen på Stevns
- Medlem af referencegruppen for Stevns Klint
- Medlem af arbejdsgruppen 'Mere natur' for Stevns Klint
- Medlem af koordinationsgruppen for Stevns Klint
- Medlem af brugergruppen for Stevns Fyrcenter
- Medlem af det regionale netværk af naturvejledere på Sjælland/Bornholm

Naturvejleder Sara Gelskov

- Medlem af følgegruppe for Naturvejlederen Faxe
- Medlem af Faxe Naturråd
- Medlem af udvidet interessentgruppe Naturpark Præstø Fjord.
- Medlem af naturvejledernetværket på Sjælland
- Medlem af netværk af kommunale naturfagskoordinatorer
- Medlem af Naturvejlederforeningens